

УТИЦАЈ ЛОВНОГ ТУРИЗМА НА ТРАНСФОРМАЦИЈУ ПРОСТОРА

Игор Поњигер¹, Дајана Лулић¹, Милутин Ковачевић¹,
Владимир Марковић¹, Милосава Матејевић¹

Примљено: 14.03.2015. | Прихваћено: 20.06.2015.

САЖЕТАК: *Предуслов да би једна ловачка организација која газдује са ловиштем могла да буде конкурентна на ловнотуристичком тржишту је да располаже са довољним бројем здраве и трофејно јаке дивљачи. Само гајење дивљачи подразумева низ активности и мера које се спроводе у ловишту. Да би се створили адекватни услови за гајење дивљачи, али и за долазак ловаца туриста потребно је изградити адекватне ловне објекте. Изградња ових објеката може значајно утицати на општи изглед самог ловишта уколико се газдовање не обавља плански. Зато је на кориснику ловишта да планским уређењем смањи негативан утицај на простор у ловишту и да тако омогући одрживо газдовање са дивљачи. Циљ овог рада је да се кроз пример једног отвореног ловишта објасни на који начин корисник ловишта утиче на само ловиште применом газдинских мера, и какав то има утицај на трансформацију простора у самом ловишту.*

Кључне речи: *ловство, ловни туризам, трансформација простора*

УВОД

Кроз читав свој развој, човек је деловао и делује на природу, односно простор око њега у мањој или већој мери. Свака човекова делатност и активност на одређен начин утиче на простор и окружење. Ови утицаји човека, као што се може закључити, могу бити и позитивни и негативни. Наравно, ако се посматрају туристичка кретања, а нарочито њихов интензитет у савремено доба, очигледно је да туризам мора имати релативно значајан утицај на трансформацију простора и представља велики агенс трансформације простора (Јовичић, Ивановић, 2006; Чомић, 1998; 2005; Томка, 1998; Гарача и сар., 2010). Свако туристичко кретање, а

¹ Друштво младих истраживача „Бранислав Букуров“, Департман за географију, туризам и хотелијерство, Трг Доситеја Обрадовића 3, 21000 Нови Сад; контакт: ponjiger@yahoo.com

¹¹ Универзитет у Новом Саду, Природно-математички факултет, Департман за географију, туризам и хотелијерство, Трг Доситеја Обрадовића 3, 21000 Нови Сад.

и већина туристичких активности, одвија се на одређеном простору који је врло често претходно морао бити мање или више модификован и прилагођен потребама туриста. Томка (1998) је промене које су настале услед развоја туризма класификовала на позитивне промене (унапређење естетских квалитета простора; обнављање, рестаурација, реконструкција и ревитализација постојећих објеката и простора културе; трансформација старих делова насеља и објеката у туристичке објекте; унапређење и заштита природних ресурса; побољшање доступности простора изградњом путева, марина, аеродрома; стварање новог географског простора и стварање позитивног односа људи према свом окружењу) и негативне промене (превелика концентрација туристичких објеката и супраструктуре; различите врсте загађења тла, вода и ваздуха; деградација фауне и флоре; деградација споменика културе, пејзажа и амбијената; банализација и самоуништење простора). Да би се правилно разумео међусобни однос туризма и простора, као и животне средине уопште, Стојановић (2006) истиче да је неопходно имати у виду карактер туристичке делатности, односно да ли су у питању масовни облици туристичких кретања или појединачна кретања и посете туриста. Исто тако, утицај туризма на животну средину је одређен и самом природом дестинације, тачније, осетљиве дестинације и екосистеми су подложније негативним утицајима туриста и туризма него што је то случај са урбаним просторима, односно градовима. Затим, исти аутор наглашава да сезонски карактер туризма не значи и сезонске промене, односно да привремени утицаји често остављају дугорочне последице на природно окружење.

С друге стране, одређени простор, односно његови атрактивни делови, представљају могуће туристичке атракције и део туристичке понуде (Кушен, 2001). Како би та туристичка понуда задовољила потребу туриста неопходно је планирано уређење туристичког простора који би се уредио као функционално-просторна целина (Јовичић, Ивановић, 2006; Чомић, 2005; Гарача и сар., 2010). Туристичко уређење је планска активност чији је циљ избор оптималног састава објеката и опреме у датом простору на основу спроведене валоризације, а у функцији претходно утврђених обима тражње, потенцијала понуде и социо-економских циљева друштва (Јовичић, Ивановић, 2006; Кицошев, Дунчић, 1998). Чомић (2005) истиче да, уколико је атрактивност простора заснована на природним вредностима, тај простор је потребно опремати новим туристичким објектима и опремом који не смеју угрозити основне објекте који су мотив доласка туриста. Ово је, свакако, значајно у контексту ловног туризма који је, пре свега, заснован на природним вредностима. Гарача и сар. (2010) додају да се кадрови као субјекти у простору не смеју никако занемарити приликом туристичког уређења простора које, према њима, представља класичан пример менаџмента туристичке дестинације с обзиром да се ради о облику управљања над простором, али и људима у том простору. Они дефинишу интегрални концепт туристичког уређења простора који сачињавају одређени критеријуми туристичког уређења и то: комунални (минимални услови), техничко-технолошки, организационо-кадровски и просторни.

ДЕФИНИСАЊЕ ПОЈМОВА

Ако се ловство посматра са аспекта односа човека и природе, оно се може дефинисати као један од облика човековог односа према природи, који се испољава кроз газдовање са дивљачи и спроводи посредством скупа људских делатности усмерених на сређивање односа човека и животиња који су предмет лова (Прентовић, 2006).

Ловни туризам

Ловни туризам представља „кретање, боравак и потрошњу ловаца-туриста у природним просторима – ловиштима у којима основни фактор задовољавања потреба представљају дивље животиње и сам чин њиховог ловљења“ (Марић, 2003). Према Ристићу се под ловним туризмом подразумева „пружање услуга заинтересованим домаћим или страним ловцима туристима, ради организовања посете нашим ловиштима због одстрела дивљачи, или само посматрање или снимање дивљачи уз плаћање одређених надокнада које су прописане у ценовнику сваког ловишта“ (Ристић, 2004). Сличне дефиниције се проналазе и у страниј литератури, где се под ловним туризмом подразумева путовање ловаца од својих домова и ловишта најчешће до иностраних ловишта ради лова (Brainerd, 2007). Ови туристи понекад добро познају ловно-туристичку дестинацију и врсте дивљачи које лове, и желе да путују и лове само у ловиштима које познају. Међутим, има и ловаца-туриста које више привлаче „егзотичне“ и непознате ловно-туристичке дестинације (Brainerd, 2007).

Као сегмент ловства ловни туризам је повезан са већим бројем привредних и непривредних делатности, а посебно са шумарством, пољопривредом, водопривредом, спортом, образовањем, науком, културом и као такав се ослања на ресурсе ових делатности (Штетић, 2007). Ловство, ловном туризму нуди главне ресурсе ове специфичне туристичке рекреације, а то су дивљач и природни просторни амбијенти. С друге стране, ловни туризам враћа ловству значајан део остварених прихода, који се у највећем делу усмерава на производњу, него и заштиту дивљачи, тј. на уношење у ловишта најмање оног броја јединки одређених врста дивљачи, колико је туристичким ловом изнешено. Део финансијских средстава стечених кроз ловни туризам усмерава се на инвестирање за побољшавање укупних услова за спровођење лова у ловиштима (изградња и одржавање ловно-техничких објеката, објеката за смештај и исхрану туриста, објеката за пружање сервисних и других услуга туристима у ловишту, транспортних средстава и др.). Стога је основна констатација да је ловни туризам главни генератор ловства (Штетић, 2007). Код овог вида туристичке тражње огледају се специфичности кроз изловљавање дивљачи, активан одмор и рекреацију, боравак у здравом природном окружењу, уживање у природним лепотама простора за лов са атрактивним врстама флоре и фауне, едукација за успешне ловно-туристичке активности и др. Са друге стране, ловно-туристички производ, поред разноврсне дивљачи, претпоставља и друге врсте услуга, а пре свега: смештај, исхрану, транспорт, културно забавне и рекреативне услуге и активности и др.

Дакле, може се рећи да карактер ловно-туристичког производа одређеног ловишта одређује више елемената, од којих су најважнији ловно-туристички ресурси ловишта и природно-географске особености ловишта. Ловно-туристички производ је одређен и нивоом, квалитетом и приступачношћу рецептивних објеката, квалитетом услуге и организације туристичког лова и других активности (Прентовић, 2005). Сви елементи ловно-туристичког производа, према Прентовићу, могу се груписати у четири категорије: атрактивност ловишта, приступачност ловишта, организованост и материјално-техничка обезбеђеност. Прентовић (2009), такође, наводи да се, са аспекта носиоца понуде и конзумента, ловно-туристички производ може третирати као парцијални производ, односно одвојене услуге ловно-туристичких агенција, ловишта и рецептивних објеката, и као интегрисани производ, односно збир већег броја парцијалних производа. Он, такође, истиче да се основни сегменти ловно-туристичког производа могу извести из дефиниције *услуга у ловном туризму* Закона о туризму, члан 90: „Услуге у ловном туризму: прихват и смештај ловаца туриста; организовање лова, изнајмљивање ловачких паса, ловачког оружја, превоз до ловишта и по ловишту, обука ловачких паса и др“ (Прентовић, 2011).

Туристички лов

Туристички лов је специфична врста лова која се организује у ловишту за ловце туристе. Он се може класификовати с обзиром на више критеријума, и то: трајање лова, учесници у лову и дивљач која се лови. Организовање туристичког лова претпоставља спровођење низа мера, поступака и радњи у циљу правовременог и адекватног прихвата, смештаја и опремања туриста ловаца неопходним потрепштинама (од исхране, преко обезбеђења свих недостајућих средстава услуга и информација) за њихов удобан боравак и успешно спровођење датог туристичког лова (Прентовић, 2006).

Битно карактеристично обележје ловног туризма (туристичког лова) лежи у чињеници да су, како у домену понуде, тако и у домену тражње, у тежишту интересовања дивље животиње намењене за изловљавање. С тим у вези ловно-туристичка привреда посебну пажњу посвећују узгоју одговарајућих квалитетних и трофејно пуновредних врста, док туристи имају потребу да лове одређене врсте дивљачи. Због тога је код ове врсте туризма изузетно изражен утицај тражње. Туристичка тражња у ловном туризму одређује квалитет и структуру туристичког производа и услуге (Штетић, 2007). Да би се задовољила тражња потребно је простор адаптирати за узгој дивљачи како би се на тржиште могло изаћи са довољним бројем здраве и трофејно јаке дивљачи. При оваквом газдовању долази до утицаја на простор у ловишту од стране саме стручне службе, али и од саме дивљачи у зависности од начина газдовања.

Дакле, наведене карактеристике овог селективног облика туризма наводе на закључак да је ловни туризам заиста врло специфичан облик туризма. Главни мотив ловаца-туриста је ловна дивљач, а готово све ловно-туристичке активности одвијају се у природи, односно у ловишту, као основном простору у којем се обављају ло-

внотуристичке услуге. Запослени у ловству и ловном туризму теже да у ловно-туристичкој понуди имају велики број јединки одређених врста дивљач, као и што бољу трофејну вредност гајених врста дивљачи. Међутим, оно што сваком ловишту даје посебну чар, поред дивљачи, јесте његова уређеност и функционалност.

Установљавање ловишта и газдовање у ловству

Законом о дивљачи и ловству (Службени гласник РС, бр. 18/2010), чл. 4, ловиште се дефинише као „заокружена природна целина у којој постоје услови за трајну заштиту, управљање, лов, коришћење и унапређивање популација дивљачи“. По Прентовићу (2006) под ловиштем се подразумева одређена површина земљишта, воде и шуме, по правилу омађену природним границама, која представља станишта ловне дивљачи на коме деловање еколошких (природних, антропогених и других) фактора омогућава гајење, заштиту и одрживо коришћење ловних ресурса. Ловишта можемо поделити на отворена и ограђена. Отворено ловиште је ловиште у коме је могућа несметана дневна и сезонска миграција дивљачи док је ограђено ловиште или ограђени део ловишта површина земљишта, вода и шума ограђена природним или вештачким препрекама које онемогућавају, односно умањују могућност да дивљач напусти ту површину“ (Ристић, 2011).

Ловиште се установљава од стране министра надлежног за послове ловства, а може се установити као отворено или ограђено. Отворено ловиште не може бити мање од 2000 ха, осим ловишта посебне намене и ловишта на површини регистрованих рибака. Ограђено ловиште не може бити мање од 300 ха, осим ловишта посебне намене (Закон о дивљачи и ловству, 2010). Ловиште се даје на газдовање путем јавног огласа предузећу или Ловачком савезу Србије на одређено време које не може бити краће од 10 година, осим за ловишта посебне намене. У нашој земљи се отворена ловишта установљавају и дају на газдовање ловачким удружењима док се ограђена ловишта формирају од стране јавних предузећа државе. Та ловишта се обично налазе на територији богатим са шумама или на територији националних паркова. Треба нагласити да је утицај на простор различит у зависности да ли се ради о отвореном или ограђеном ловишту. Након установљавања ловишта и давање на газдовање корисник ловишта преко стручне службе на територији ловишта врши газдовање ловиштем (простором и дивљачи).

Газдовање ловиштем обухвата низ мера које спроводи стручна служба корисника ловишта. Ове мере обухватају заштиту, гајење дивљачи, уређивање и одржавање ловишта, ловљење и коришћење њених делова (кожа, крзно итд.). Газдовање ловиштем обавља стручна служба коју је овластио корисник ловишта који је добио ловиште на управљање. Стручну службу чине управник ловишта и ловочувар. У зависности од површине ловишта зависи и број извршилаца у самој стручној служби. По новом Закону о дивљачи и ловству за послове управљања ловиштем и послове ловочувара неопходна је лиценца која се добија од стране ловачке Коморе Србије након положених испита. Стручна служба врши газдовање ловиштем помоћу планских докумената. Плански документи представљају званичне документе на основу којих се врши газдовање у ловству. Основни плански документи кад је у питању

конкретно газдовање у ловишту су ловна основа и годишњи план газдовања ловиштем. Важне предрадње израде ловне основе представља утврђивање бонитета и економског капацитета ловишта. Бонитет ловишта је по Прентовићу (2006), збир природних услова као основни фактор од којих зависи опстанак и даље размножавања одређене врсте дивљачи у ловишту. Економски капацитет представља минимални број дивљачи на одређеној ловној површини која, по својим условима, обезбеђује здраву и нормално развијену дивљач са добром физичком конституцијом, односно такву дивљач која ће, уз најповољнији однос полова, дати максималан прираст. Бонитет и капацитет ловишта су основа за израду квалитетне ловне основе на основу које ће се вршити одрживо газдовање у ловишту. Ловна основа се доноси на период од 10 година и садржи основне податке о самом ловишту, приказ стања ловишта, стање фонда дивљачи, циљеве газдовања, план уређења и одржавања ловишта, мере исхране и мере заштите дивљачи, мере за спречавање штета од дивљачи. За разлику од ловне основе годишњи план газдовања (ГПГ) се доноси за сваку ловну годину и то на основу података из ловишта и уз помоћ ловне основе. Веома је битно нагласити важност планских докумената јер се на основу њих врше измене у самом ловишту, изградња и трансформација простора како за гајење дивљачи тако и за потребе ловног туризма.

Гајење дивљачи подразумева предузимање одређених планских и систематских мера у одгајивачком поступку, по правилу у оквиру самог ловишта, са циљем обезбеђивања оптималних услова за дивљач (Ристић, 2011). Да би се лакше разумео појам гајења потребно је, најпре, дефинисати и сам појам дивљачи. Дивљач делимо на длакаву и пернату дивљач. Длакаву дивљач можемо поделити на крупну (јелен, срна, дивља свиња, муфлон, дивокоза итд.) и ситну (зец, лисица итд.). Што се тиче птица такође је актуална подела на крупну и ситну пернату дивљач али се већина ове дивљачи води као ситна перната док би од крупне издвојили велику дропљу.

Општи циљеви газдовања ловиштем су заштита, гајење, лов и коришћење дивљачи по оним врстама и у оноликом обиму, колико то дозвољавају природни услови у ловишту. Поседни циљеви газдовања обухватају постизање одређеног броја и квалитета, полне и старосне структуре, густине популације и побољшавање природних услова станишта (Стојановић, 2008). У наставку рада ће бити више речи како саме мере газдовања могу утицати на општи изглед ловишта на примеру једног отвореног ловишта.

ТРАНСФОРМАЦИЈА ПРОСТОРА У ЛОВИШТУ ЗА ПОТРЕБЕ ЛОВНОГ ТУРИЗМА

Како и сам закон о дивљачи и ловству прописује у члану 1, „циљ овог закона је одрживо газдовање популацијама дивљачи и њихових станишта на начин и у обиму којим се трајно одржава и унапређује виталност популација дивљачи, производна способност станишта и биолошка разноврсност, чиме се постиже испуњавање економских, еколошких и социјалних функција ловства“. Дакле, мо-



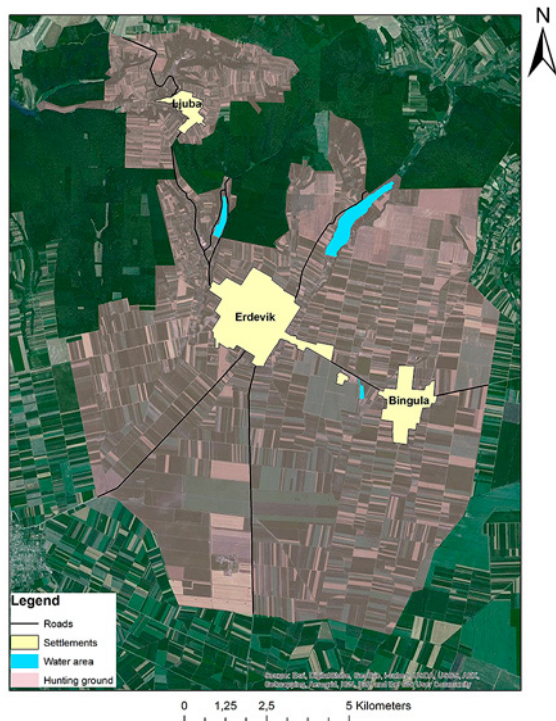
Карта 1. Карта ловишта „Језера“

Извор: Службени гласник АПВ 17/11

гли би рећи да би то требало да буде циљ и целе ловачке организације која ради у ловству и ловном туризму. Дивљач представља природно богатство и имовина је Републике Србије коју ловци имају право да користе под тачно одређеним условима. Основни циљ свих ловаца је на првом месту узгој довољног броја квалитетне и здраве дивљачи, а тек онда лов. Одстрел се може вршити од стране чланова самог удружења које газдује ловиштем, док се део дивљачи нуди и у ловном туризму. На овај начин се могу остварити значајна средства која се користе за уношење нове дивљачи, производњу дивљачи, куповину хране за дивљач, изградњу објекта у ловишту и сл. Све ове радње су у општем интересу дивљачи и ловаца јер омогућавају одрживо газдовање у ловству.

Да би се боље приказало на који се начин једно ловиште трансформира као пример ћемо узети ловиште „Језера“ које припада Северносремском ловном подручју, а налази се на територији општине Шид и обухвата насеља Ердевик, Бингулу и Љубу. Ловиште „Језера“ се установљава као ловиште отвореног типа и спада у равничарска ловишта (надморска висина до 200м). Укупна површина ловишта износи 7.603,87 ха.

На карти 1. је дат приказ ловишта који се налази као додатак у решењу о установљавању ловишта, а које се објављује у службеном гласнику Аутономне покрајине Војводине. Након што се ловиште установи, а то у овом случају чини старешина надлежног покрајинског органа, даје се јавни оглас путем којег се врши давање ловишта на газдовање. Корисник ловишта по закону о дивљачи и ловству може да буде правно лице основано као јавно предузеће, привредно друштво, други облик предузећа, као и ловачка удружења и друга удружења која су основана и делују у складу са законом. Пошто се предност при давању

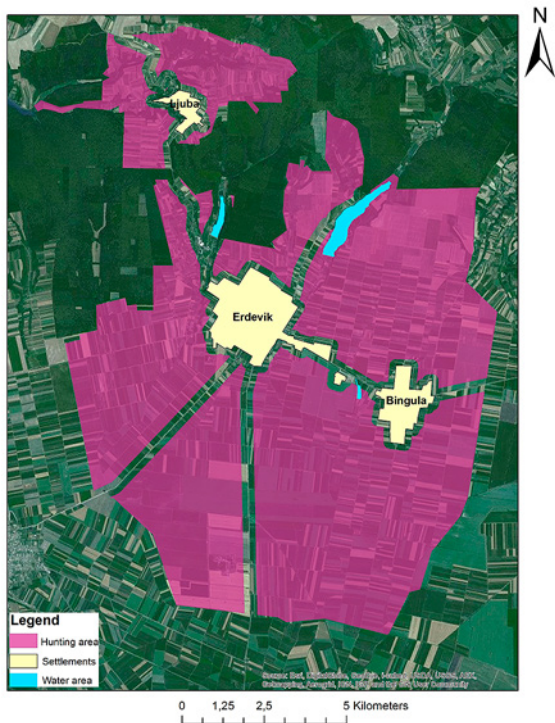


Слика 1. Модификована карта ловишта „Језера“

Извор: И.Поњигер

ловишта на газдовање даје субјекту које је ловиште водило у прошлом периоду закупа (ако је то радило по закону), обично равничарским ловиштима отвореног типа газдују ловачка удружења која се налазе на територији општине на чијој територији је установљено ловиште. Дакле, након установљавања ловишта један од задатака корисника ловишта је израда планских докумената. Основни плански документи када је у питању конкретно газдовање самим ловиште су ловна основа и годишњи план газдовања. Ловна основа се доноси на десет година, док се годишњи план газдовања израђује сваке године пред ловну сезону и траје једну годину.

Ловна основа садржи све податке о ловишту, историјат ловишта, али и планиране динамике развоја популације свих врста гајене дивљачи, као и план изградње објеката у ловишту. Ловна основа је најзначајнији плански документ јер представља дукорочни план газдовања што има велики утицај на само трансформисање простора унутар граница ловишта. Како би се што боље приказале границе ловишта, насеља, објекти у ловишту и сл. коришћен је ГИС програм (ArcGis 10) и урађене су мапе ловишта са уцртаним објектима у ловишту. Тако је на прегледан начин приказано на који начин се ловиште трансформише од момента установљавања. У наставку раду ће се детаљније говорити о самом утицају које активности ловног газдовања имају на простор. Како се и може видети на слици 1. прика-



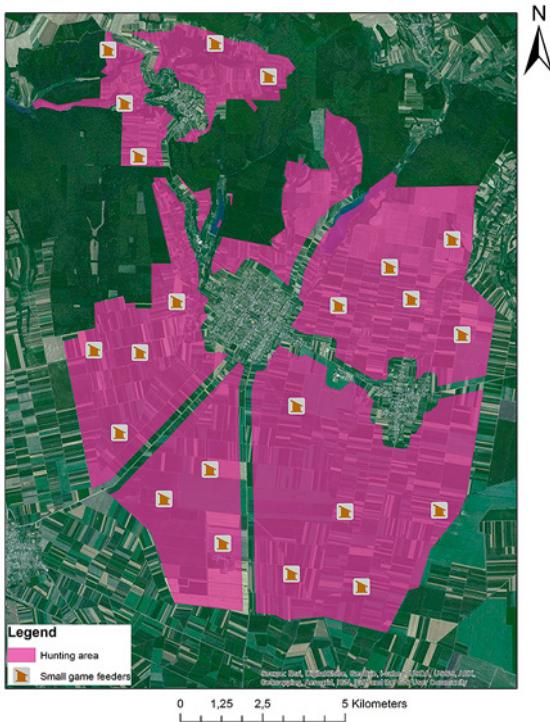
Слика 2а и 2б: Ловне површине у ловишту и изглед зеленог моста

Извор: И.Поњигер

зане су границе самог ловишта са учртаним насељима, путеви који пресецају само ловиште и водене површине које се налазе у ловишту.

Како су ловне активности дозвољене само на ловно продуктивним површинама у ловишту на слици 2. је прегледније приказан распоред ловно продуктивних делова у ловишту. Дакле, виде се границе ловишта, путеви и насеља који деле ловиште на више ловно продуктивних површина. Ловно продуктивне површине су делови ловишта на којима се дивљач највише задржава, храни и место где су једино у ловишту дозвољене ловне активности. Такође, уколико је ловиште подељено на више ловно продуктивних површина веома је тешко спроводити мере газдовања. Још један од проблема представљају и путеви који су препрека дивљачи у преласку из једног дела ловишта у другу. Често се дешава да дивљач у преласку путева страда, а посебно су опасни прометнији магистрални и ауто - путеви. Да би се олакшала дневна миграција дивљачи унутар ловишта и да би се повезали делови ловишта корисник ловишта на месту где се утврди да су такозвани коридори за дивљач гради зелене мостове (слика 2б) који се граде на начин да не одударају од општег изгледа целокупног ловишта. Зелени мостови се у већини случајева граде преко ауто - путева.

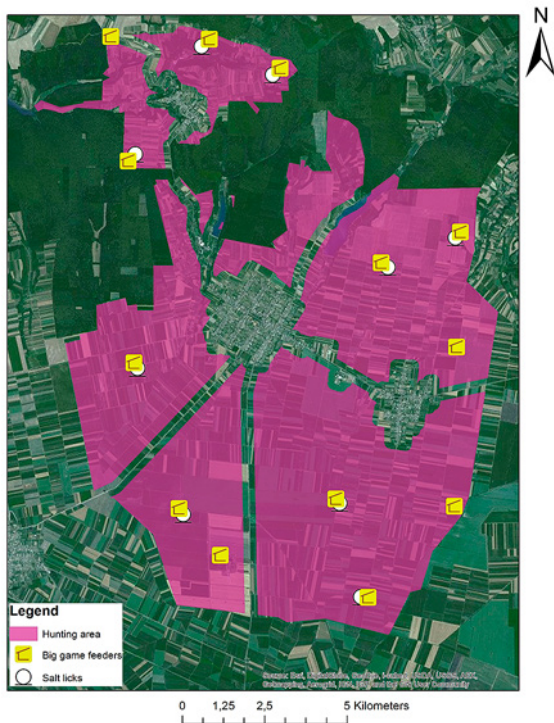
Како је за сам процес гајења неопходно у ловишту изградити адекватне ловне објекте у наставку ће бити више речи о распореду тих објеката у ловишту „Језера“



Слика 3а и б. Распоред хранилишта за ситну дивљач и изглед хранилишта за ситну дивљач
Извор: И.Поњигер; М.Ковачевић

и њиховом утицају на сам простор. Након што се комплетирају карте ловишта и утврди бројност дивљачи прави се план изградње ловних објеката у ловишту. Битно је изградити ловно узгојне и ловно техничке објекте а када бројност популације достигне оптималан ниво део дивљачи понудити и у ловном туризму. У ловишту се на основу потреба утврђује број потребних објеката за саму дивљач. У овом делу рада ће акценат бити стављен на распоред и изградњу објеката објекта у ловишту као и на утицају који таква изградња може да има на само простор унутар ловишта. Утицај на простор када се узима у обзир општи изглед ловишта није велики ако се објекти граде од природног материјала и ако се испоштује правило да њихово постављање буде у деловима који су покривени растињем. Ово је битно јер је дивљачи потребан заклон током узимања хране и воде. Уколико се објекти граде од вештачких материјала потребно је да се такви објекти добро позиционирају и по могућству заклоне како не би нарушавали изглед самог ловишта.

На сликама 3а. и 4а. су приказан положај и изглед хранилишта за крупну и ситну дивљач. Како се може видети у ловишту су најбројнија хранилишта за ситну дивљач, а затим хранилишта за крупну дивљач. Ово првенствено зависи од дивљачи која је најбројнија у датом ловишту. На овом примеру је дато равничарско ловиште где су као најбројнија дивљач заступљени зец и перната дивљач (фазан, јаребича и цл.) па се самим тим акценат ставља на изградњу објеката за ситну див-



Слика 4а,б и ц. Распоред хранилишта за крупну дивљач у ловишту, изглед хранилишта и солиште

Извор: И.Поњигер; М.Ковачевић

љач. Хранилишта за ситну дивљач су малих димензија, док су хранилишта за крупну дивљач већих димензија али се граде од природних материјала па се својим изгледом потпуно уклапају у општи изглед ловишта. Како је срнећа дивљач такође заступљена у ловишту изграђен је и значајан број хранилишта за крупну дивљач. Обично се практикује да ова хранилишта буду у близини како би се у зимским месецима лакше износила храна.

Уз сама хранилишта се обично практикује и изношење соли али је то обично импровизовано тако што се у пањ старог дрвета стави грумен камене соли како би се приликом атмосферских падавина со сливала низ дрво. Због тога на овим картама нема уцртаних солишта. Такође солишта су бројнија у ограђеним ловиштима. Поред солишта практикује се и изградња појилишта али како се види на слици 1. и 2а. нема потребе за тим у овом ловишту због постојања природних извора воде које служе дивљачи као природна појилишта. Смањивањем броја објеката у ловишту се свакако смањује сам утицај који дивљач током године врши на простор око објеката али и људи из стручне службе који посебно у зимским месецима интензивно износе храну и возилима долазе до ових објеката што утиче на општи изглед ловишта. Уколико је понуда природне хране у ловишту задовољавајућа, зими је потребно по потреби износити храну. Међутим, уколико је пону-



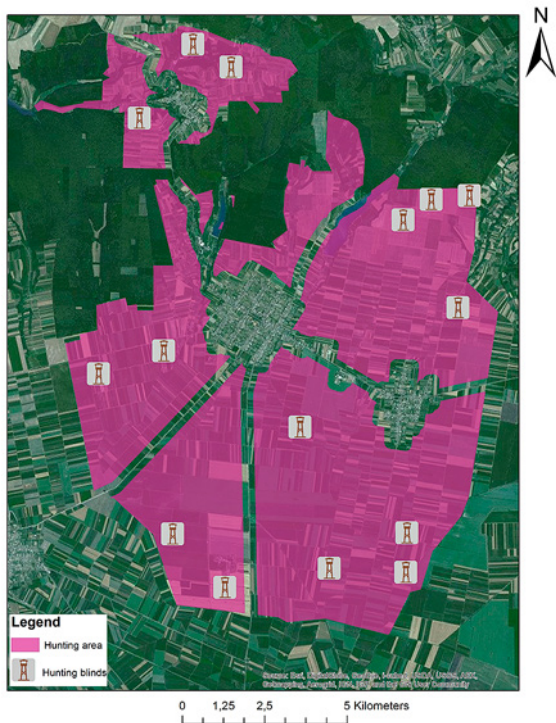
Слика 5а и б. Утицај дивљачи на простор око хранилишта и гуљење коре са дрвећа

Извор: М.Ковачевић

да хране у ловишту смањена може доћи до значајних штета које дивљач врши на сам простор у ловишту. Ово је посебно изражено ако је број хранилишта недовољан, а понуда хране у ловишту смањена. У том случају велики број дивљачи долази до хранилишта на којем се редовно може наћи храна. Ово проузрокује велике штете у околини самог хранилишта пошто је на малом простору концентрисан велики број дивљачи (слика 5а). Ово има веома лош утицај на сам простор пошто долази до уништавања зеленила око хранилишта чиме се стварају предуслови за појаву разних зараза.

Поред овога се дешава и да дивљач уништава дрвеће у ловишту и да причињавају значајне штете на кори дрвећа младих стабала (слика 5б). Ово може имати велике последице по шумске засаде. Битно је да стручна служба предузима све мере како би се обезбедила довољна количина хране у ловишту како садњом пољопривредних парцела, тако и сталним изношењем хране. Дакле, за ово је предуслов довољан број објеката у ловишту. Иако се сам изглед ловишта мења изградњом, ови објекти имају велики допринос у смањивању штета у ловишту чије последице могу бити изузетно штетне за целокупну популацију дивљачи, а тиме и за ловачку организацију која газдује ловиштем.

Један од веома битних објеката у ловишту су и чеке. Чеке служе да се олакша служби која води ловишта осматрање кретања и задржавања дивљачи. Како је дивљач веома опрезна тешко јој се може прићи неопажено са земље. Због тога се користе чеке како би се вршило редовно осматрање дивљачи. Значајно је праћење дневних миграција и бројности дивљачи. Како дивљач има места на којима се чешће задржава и делове ловишта у којима борави управо у близини тих места треба градити ловне објекте, па и саме чеке. Распоред чека зависи од потреба самог ловишта. Како се види на слици 6а. распрострањеност чека у ловишту је равномерна. Чеке се поред осматрања користе и за лов, а пошто се граде од природног материјала лепо се уклапају у општи изглед самог ловишта. Обично се практикује лов предатора, док се у сезони са чеке одстрелује срнећа дивљач. Обично су чеке објекти који се први примете када се са путева који пролазе кроз ло-



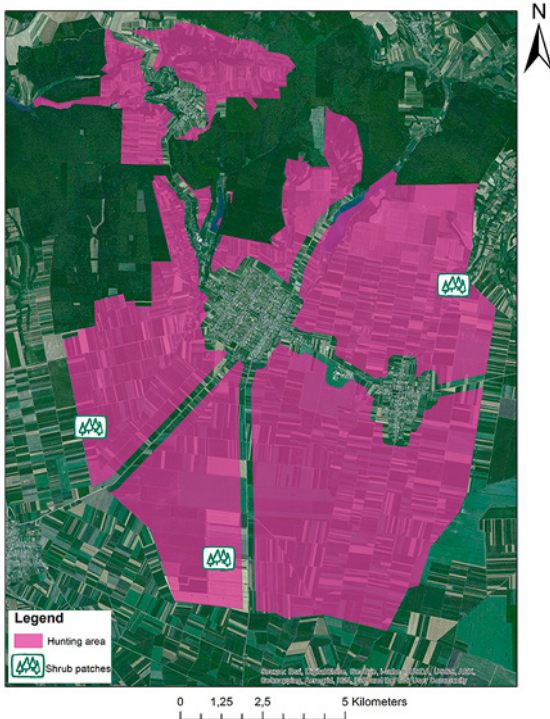
Слика 6а и 6б. Распоред чека у ловишту и изглед затворене високе чеке

Извор: И.Поњигер; М.Ковачевић

виште осматра околина, па је битан распоред и изглед чека како се не би нарушавао амбијент самог ловишта. Број чека у ловишту зависи од величине ловишта и од потреба саме службе која газдује ловиштем.

Уколико постоји потреба у самом ловишту се делови ловишта ограђују са обичним или електричним оградама како би се смањиле штете коју дивљач врши на одређене делове у ловишту. Поред овога у ловишту се ограђују делови за интензиван узгој дивљачи (гатери) или делови који се користе за заштиту дивљачи услед смањења бројности (резервати за дивљач). У гатерима и резерватима се спроводи интензиван узгој дивљачи па је веома битно да се ти делови дивљачи адекватно третирају од стране стручне службе ловиште. Овим се значајно утиче на побољшавање стања бројности дивљачи пред ловну сезону.

Када су у питању равничарска ловишта проблем посебно у Војводини представља слаба пошумљеност ловишта. Пошумљеност је веома битна јер омогућава природан заклон за дивљач, док срнећој дивљачи омогућава брст. Уколико у ловишту нема довољно растиња стручна служба предузима активности како би на одређеним деловима засадила ремизе. Ремизе (слика 7б) представљају растиње разних вишегодишњих биљака које се саде како би се омогућили услови за боравак дивљачи у адекватном заклону. Обично се саде све врсте дивљих воћкарица које могу успевати на датом подручју, затим јова, багрем, глог, дрен, храст, купина,



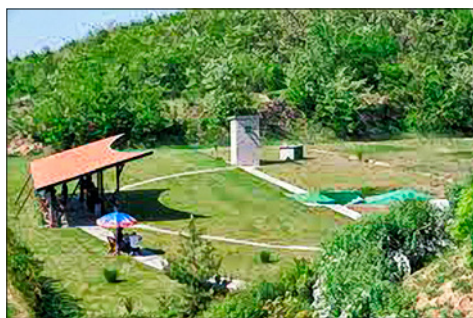
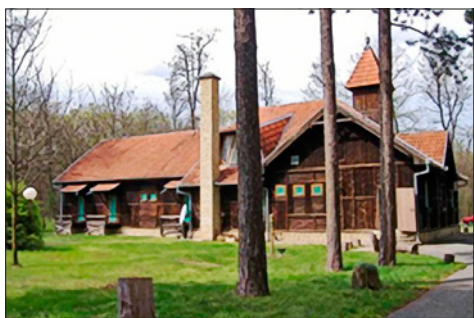
Слика 7а и 7б. Распоред ремиза у ловишту и њихов изглед
 Извор: И.Поњигер; М.Ковачевић

малина и сл. Већина дивљачи време проводи у потрази за храном као и на ободима самих ремиза које им обезбеђују заклон услед разних опасности.

У претходном делу рада су описани основни објекти када је у питању гајење дивљачи и њихов утицај на сам простор. У наредном делу рада ће бити више речи о објектима који се граде како би употпунили понуду самог ловишта приликом реализације ловних аранжмана за домаће и стране ловце туристе.

ОБЈЕКТИ ЗА ПРУЖАЊЕ ЛОВНО-ТУРИСТИЧКИХ УСЛУГА У ЛОВИШТУ

Основе туристичког уређења ловишта тиче се изградње адекватних објеката за смештај туриста уз пратеће објекте. Пратеће објекте чине сви објекти који могу употпунити активности ловаца током и након ловних активности. Такође, средства која остварује једна ловачка организација могу да се увећају ако се поред самог одстрела дивљачи у туристичком лову обезбеде додатни садржаји. За потребе туристичког уређења могу се изградити смештајни објекти, стрелиште, полигон за дресуру паса, прихватилиште за фазане, полигон за комерцијални лов дивљачи.



Слике 8 и 9. Ловачка кућа и стрелиште

Извор: М.Ковачевић

Главни смештајни објекти намењени боравку, ноћењу и исхрани ловаца и радника који раде на газдовању ловиштем су ловачке куће. Ловачке куће (слика 8) поред канцеларија које користи корисник ловишта поседује собе, апартмане, кухињу, трпезарију и дневни боравак за ловце. У зависности од величине ловачке куће и потреба могу се градити и додатни објекти. Изградња ловачких кућа може имати доста утицаја на трансформацију простора у ловишту, као и општег изгледа ловишта па се обично гради у комбинацији са доста природног материјала како би се што боље уклопила у изглед ловишта. У склопу саме ловачке куће се може налазити и део за обраду дивљачи, хладњача, мањи летњиковац, као и боксови за смештај ловачких паса. Ови објекти су изузетно битни када је у питању општи комодитет који ловац туриста може добити у ловишту.

Често се дешава да се у близини смештајних објеката изграђују и други интересантни објекти за употпуњавање ловнотуристичке понуде самог ловишта. Један такав објекат је и стрелиште за гађање покретних и непокретних мета (слика 9). Стрелишта се граде за такмичења у гађању покретних и непокретних мета али и за упуцавање и проверу ловачког оружја када ловци долазе у туристички лов. Стрелишта се морају градити под тачно одређеним прописима како би испунили безбедносне аспекте.

Прихватилишта (слика 10) су објекти за насељавање нових врста дивљачи или уношење врста из вештачког узгоја дивљачи, а намењена су што потпунијем коришћењу постојећих производних могућности ловишта за прилагођавање дивљачи новим условима и задовољење биолошких потреба врсте коју уносимо у ново станиште. Зависно од врсте, узраста и броја дивљачи која се уноси, у ловиштима се срећу различита прихватилишта. У зависности од величине зависи и сам утицај на простор у самом прихватилишту али и око самог прихватилишта. Величина зависи од тога да ли се прихватилиште гради за ситну или крупну дивљач. Након држања и привикавања дивљач се испушта у само ловиште. Основни циљ испуштања је да се повећа бројност дивљачи у ловишту и да се тиме омогући довољан број дивљачи за излов за домаће и стране ловце. Наше ловачке организације већином граде прихватилишта за фазане пошто су јефтина, а сама производња је доста једноставнија од производње друге дивљачи.



Слика 10 и 11. Прихватилиште за дивљач и полигон за лов патака

Извор: М.Ковачевић

Објекти који имају велики значај за функционисање самог ловишта су полигони за лов дивљачи. Могу се уређивати полигони за лов пернате и длакаве дивљачи. Ово зависи од врсте дивљачи којом се газдује, па самим тим и дивљачи која се нуди у ловном туризму. Овакви полигони се углавном граде у ограђеним ловиштима пошто се у њима газдује са крупном дивљачи. У отвореним ловиштима се обично граде полигони за лов пернате дивљачи. Најчешће се у ловишту практикује уређивање полигона за фазане и патке. Полигони за лов фазана се праве у близини шумског комплекса који је испресецан са пољима. На пољима се обично на тачно одређеним местима подижу (обично од трске) мали заклони који служе за стационирање ловаца током самог комерцијалног лова.

Овакви објекти немају већи утицај на простор пошто су привремени и обично се уређују пре саме ловне сезоне. Са друге стране полигон за лов патака (слика 11) се гради у близини или на воденим површинама. У питању су мале чеке од трске или другог материјала у којима ловци чекају да се патке подигну са воде или током прелета. Овакви полигони обично доста утичу на сам изглед дела ловишта у којем се налазе водене површине па се њихова изградња практикује у ограђеним деловима ловишта док се на другим воденим површинама лови са чека које су уз обалу. На крају би само требало споменути и полигоне за дресуру паса. Полигон за дресуру паса нема толико велики утицај на сам простор пошто се у склопу самог полигона не граде објекти већ се са таблама обележава део у којем је дозвољено изводити и дресирати ловачке псе. На оваквим просторима се могу организовати и изложбе у раду ловачких паса, као и изложбе у лепоти паса па се са добром организацијом могу остварити значајна средства као допуна ловном туризму. Битно је да се сам полигон редовно одржава посебно након изложби и такмичења како би се спречило уништавање зелене површине што би наружило изглед самог ловишта.

Утицај у отвореним ловиштима је мање изражен него у ограђеним ловиштима. Разлог за то је и што дивљач услед лошег газдовања у отвореном ловишту има могућност миграције док је у ограђеном ловишту принуђена да борави на датом простору. Ипак, у ограђеним ловиштима се примењују специфични начини газдовања а храна се износи током целе године. Ограђена ловишта се граде у делови-

ма где је изразита пошумљеност. Тако да је за потребе ловног туризма потребно начинити просеке и путеве како би се омогућило да стручна служба несметано обавља газдовање. Такође, принцип изградње објеката у самом ловишту је исти као и код отворених ловишта па о томе нема потребе додатно писати.

Оно што је карактеристично за ограђена ловишта је и то да је смањена могућност кретања других лица по самом ловишту што значајно олакшава газдовање. Такође, у ограђеним ловиштима се првенствено гаји дивљач која подноси ограђивање и дивљач којој шумовито станиште одговара па је самим тим нема у отвореним ловиштима (јелен лопатар и муфлон). У ловиштима у нашој земљи европски јелен и дивља свиња се могу наћи и у отвореним и у ограђеним ловиштима, али се јелен европски већином узгаја у ограђеним ловиштима због великих штета које прави на пољопривредним културама ако се налази у отвореном ловишту. Поред тога јеленима не одговара станиште са малим процентом пошумљености тако да је и то један од разлога зашто ове дивљачи нема толико у отвореним ловиштима. Ово су неке основе када се ради о газдовању са дивљачи када је у питању ограђено ловиште док се о газдовању отвореним ловиштем и утицају који то има на простор довољно говорило у раду.

ЗАКЉУЧАК

Утицај човека и свих човекових активности и делатности на природу је заиста значајан, како у позитивном, тако, или често још више, и у негативном контексту. Ловни туризам, такође, оставља и позитивне и негативне ефекте на природу и простор. Негативни ефекти нису бројни, али зато, уколико ловнотуристичко уређење није плански спроведено, могу имати далеко већи одјек у природи. Над дивљачи у Србији се газдује у отвореним или ограђеним ловиштима. У отвореним ловиштима доста је мањи утицај на простор. Обично се у њима изграђују само објекти који се користе за узгој дивљачи и који су распрострањени по целој територији ловишта. У ограђеним ловиштима долази до нешто веће трансформације и утицаја на простор у зависности од потреба самог ловишта. Постоје делови у којим се врши интензиван узгој дивљачи, затим постоје делови који се користе искључиво за ловни туризам, а то су посебни полигони за излов дивљачи и на крају то су објекти који се користе за смештај ловаца туриста и за остале ловнотуристичке активности самих ловаца. У ограђеним ловиштима, а то су често ловишта посебне намене, долази до интензивнијег утицаја на сам простор. Овај утицај не чини само стручна служба ловишта, већ и сама дивљач пошто се већи број јединки налази на мањем простору. Међутим, ловно-технички, ловно-узгојни објекти и целокупна инфраструктура једног ловишта трансформише простор, али само у тој мери која је готово и неприметна, нарочито ако се гледају ловнопродуктивне површине. Ловство и ловни туризам често врло оплемењују простор на коме се развијају, а природна богатства чувају омогућавајући својим туристима да у њима уживају.

Да би се очувао простор на коме се спроводе ловне активности (узгој дивљачи и ловни туризам) потребно је да се плански спроводе мере узгоја али и сам тури-

стички одстрел дивљачи. Добро организована стручна служба ће са једне стране омогућити развој квалитетних и трофејно јаких грла, док ће са друге стране доћи до остваривања значајних финансијских средстава која ће се накнадно кроз улагање вратити самом ловишту. Овим ће се омогућити да не дође до превелике густине дивљачи на датом терену што ће свакако позитивно утицати на сам простор односно ловиште што би уз остале ефекте омогућило одрживо газдовање самим простором.

Међутим, највећа и најзначајнија експлоатација природних ресурса у ловном туризму се односи на одстрел дивљачи. Оваква врста експлоатације може бити претња за природно окружење јер се односи на физичко уништавање овог ресурса који је само делимично обновљив. Дивљач као ресурс јесте делимично обновљива, али само ако има помоћ човека кроз мере гајења или/и кроз мере заштите. Из овог разлога, од круцијалног је значаја да се ловство и ловни туризам строго заснивају на планским документима и да се њихово писање и примена строго контролише. Закони и стратегије развоја ових делатности, али и њихова спровођења на терену, морају се заснивати на принципима одрживог развоја. Овим ће се са једне стране омогућити одрживо коришћење простора и дивљачи како би се природни ресурси сачували за будуће генерације.

ЛИТЕРАТУРА

- Brainerd, S. (2007): *European Charter on Hunting and Biodiversity*, Convention on the Conservation of European Wildlife Natural Habitats, Norwegian Association of Hunters & Anglers.
- Гарача, В., Јовановић, Г., Пејовић, Л. (2010) Критеријуми туристичког уређења простора, *Зборник ДГТХ*, 39, стр. 82-91, Департман за географију, туризам и хотелијерство, Нови Сад.
- Закон о дивљачи и ловству (Службени гласник РС, бр. 18/2010).
- Јовичић, Д., Ивановић, В. (2006) Туризам и простор. Београд: Тон ПЛУС.
- Кицошев, С., Дунчић, Д. (1998). Географске основе просторног планирања. Нови Сад: Природно-математички факултет, Департман за географију туризам и хотелијерство.
- Кушен, Е. (2001): Туризам и простор, Класификација туристичких атракција, Институт за туризам, Загреб.
- Марић, Р. (2003): Ловство, IEN Press, Институт економских наука, Београд.
- Прентовић, Р. (2005): Ловно-туристички производ, „Туризам“, бр. 9, стр.161-163, Департман за географију, туризам и хотелијерство, Нови Сад.
- Прентовић, Р. (2006): Основи ловства, Департман за географију, туризам и хотелијерство, Природно-математички факултет, Нови Сад.
- Прентовић, Р. (2009). Агенцијско пословање у ловном туризму. *Зборник ДГТХ* 38, стр. 210 – 227.
- Прентовић, Р. (2011). Измене нормативно-правне регулативе ловног туризма. *Зборник ДГТХ* 40, стр. 144 – 161.

- Ристић, З. (2004): Перната дивљач као део ловно-туристичке понуде Војводине (докторска дисертација), Департман за географију, туризам и хотелијерство, Нови Сад.
- Ристић, З. (2011): Гајење и заштита дивљачи (уџбеник), Департман за географију, туризам и хотелијерство, Нови Сад.
- Стојановић, В. (1998): Утицај ловног туризма на трансформацију простора у ловишту Камариште, *Научно-стџручни часопис Туризам*, бр.2, Институт за географију, Природно-математички факултет, Нови Сад.
- Стојановић, В. (2006): Одрживи развој туризма и животне средине, Департман за географију, туризам и хотелијерство, Природно-математички факултет, Нови Сад.
- Службени лист АПВ, 17/2011.
- Томка, Д. (1998): Утицај туризма на трансформацију физичко-географских елемената простора – тема за истраживање, *Туризам*, бр.2, Институт за географију, Природно-математички факултет, Нови Сад.
- Чомић, Ђ. (1998): Теоријска концептуализација међуодноса туризам – физички простор, *Научно-стџручни часопис Туризам*, бр.2, Институт за географију, Природно-математички факултет, Нови Сад.
- Чомић, Ђ. (2005) *Туристичка географија*, Београд: Виша хотелијерска школа.
- Штетић, С (2007): Посебни облици туризма, Аутор, Београд.