

КРЕТАЊЕ НУПЦИЈАЛИТЕТА СЕЛА ТЕМСКА У ПЕРИОДУ 1879-2013.

Драгана Благојевић¹, Немања Рогач¹, Милош Мирић¹, Игор Лешчешен¹

Примљено: 10.11.2014. | Прихваћено: 21.04.2015.

САЖЕТАК: *Брачна структура становништва спада у основне демографске показатеље услед важности коју има за ниво рађања и обнављања становништва. У раду су обрађени подаци из матичних књига венчаних из месне канцеларије у селу Темска. Кориштени су подаци о датумима склапања бракова, месту рођења супружника, години рођења супружника, подаци о пређеном путу од места рођења до места склапања брака, као и подаци броју разведених бракова. Обрађивањем ових података установљени су најважнији параметри нупцијалитета за село Темска у периоду 1879 – 2013. године.*

Кључне речи: *Темска, нупцијалитет, Пирот, становништво*

УВОД

Насеље које је предмет истраживања у овој студији налази се у општини Пирот у источној Србији, на обронцима Старе планине. Село Темска, се кроз историју, условљено честим неповољним историјским догађајима, померало час низводно час узводно, коначно је тек у XIX веку везано мостом преко реке Темштице и усталило се на месту где је данас. Назив овог села потиче од средњовековне тврђаве Темско, чији остаци се налазе у непосредној близини (Лешчешен ет ал. 2013). Поуздан знак развоја неког друштва је постојање евиденције о његовој свеукупној прошлости. Испитивање старости становништва приликом склапања брака и кретање нупцијалитета је од великог значаја. Од 1895. Године у Србији је уведена обавеза грађанске регистрације рођених, венчаних и умрлих лица. На основу података из матичних књига венчаних у периоду 1879-2013. Године за село Темска могуће је тестирати Хајналову (Најнал) поделу брачности на европски и неевропски модел, с тим што је Србија уврштена у прелази тип. Без обзира који облик брака постојао он игра велику улогу у друштву, јер се у оквиру брака одвија највећи

¹ Друштво младих истраживача „Бранислав Букуров“, Департман за географију, туризам и хотелијерство, Трг Доситеја Обрадовића 3, 21000 Нови Сад; контакт: blagojevicdragana58@gmail.com

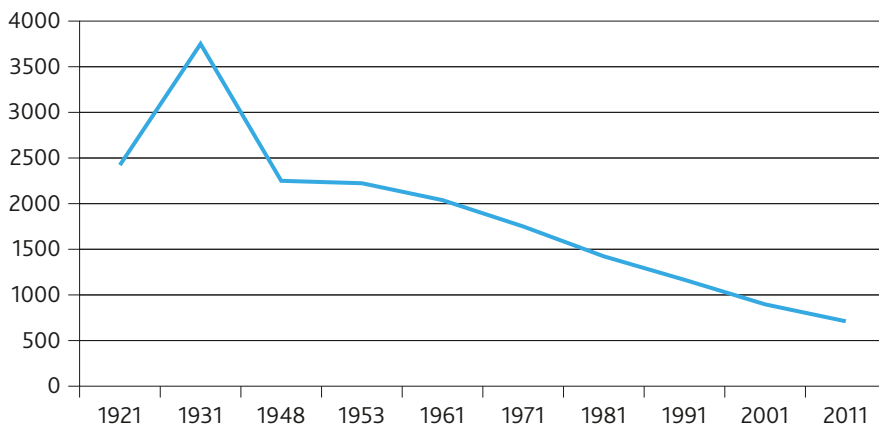
¹¹ Основна школа „Петефи Бригада“, XVI дивизије 34, 25230 Кула

део репродукције становништва (Ивков, 2007). Предмет истраживања је нупцијалитет насеља у периоду 1879-2013. године. Задатак истраживања јесте да се обухвати један дужи временски период у којем се детаљније могу пратити промене ове појаве, да се обраде сви неопходни фактори да би се што поузданије уочили могући узроци и предвиделе последице. Циљ истраживања је да се дође до конкретних резултата и показатеља, да се скрене пажња на негативне последице и укаже на мере које би донекле санирале овај проблем.

КРЕТАЊЕ БРОЈА СТАНОВНИКА

Прве податке о броју становника у Темској даје нам Феликс Канец у свом делу „Србија – земља и становништво“, он наводи да је 1879. године у Темској живело 1.035 становника. Први званичан попис, којем смо имали приступ, извршен је 1921. године, када је у Темској живело 2.445 становника. Закључује се да је у периоду од 41 године број становника Темске порастао за 1.410 лица. И наредна пописна година, 1931. указује на тренд пораста броја становника, те пописне године у селу је живело 3.745 лица, што је максималан број становника овог насеља у његовој историји (Лешчешен et al, 2013).

Већ наредна пописна година, 1948, доноси пад броја становника од 1.501 лица. Овако велики пад броја становника свакако је и последица Другог светског рата и смрти или избеглиштва великог броја лица. Од ове пописне године (1948) до последње године обухваћене у раду (2011) бележи се константан пад броја становника што је лако уочљиво на графикону 1. Узрок оваквог кретања је смањење природног прираштаја проузрокованог емиграцијом фертилног становништва из насеља. Највише становника, 3.745 лица, Темска је имала 1931. године, а најнижи број становника забележен је управо последње пописне године (2011) и износи 707 лица (Лешчешен et al, 2013).

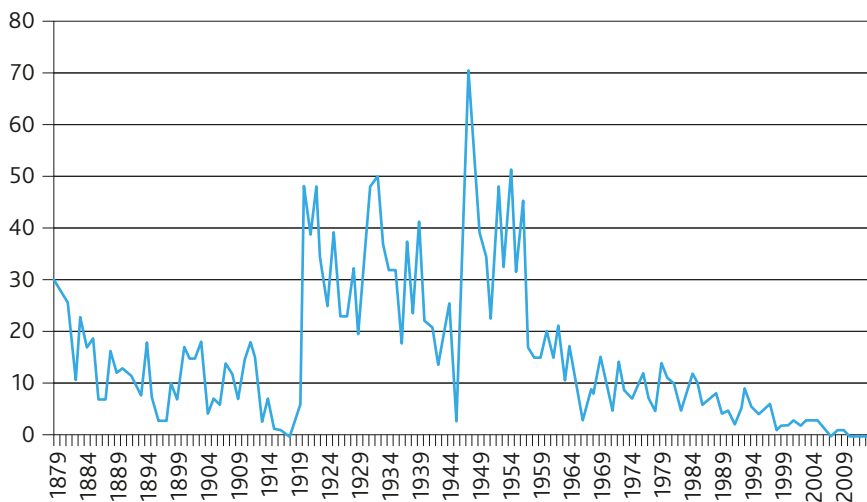


Графикон 1. Кретање броја становника насеља Темска од 1921. до 2011.

Извор: Лешчешен et al, 2013

КРЕТАЊЕ БРОЈА БРАКОВА

У овом старопланинском селу, током истраживаног периода склопљено је укупно 2 139 бракова, или просечно 16,8 бракова годишње. Највише бракова склопљено је 1947. године, 70, ова појава је лако објашњива завршетком II светског рата и повратком младих из Другог светског рата. Најмањи број бракова склопљен је 1915., 1916., 1998., 2006., 2008. и 2009. године, свега 1 брак, овај податак се лако објашњава ратним дешавањима у том периоду с једне и опадањем броја становника у насељу у последњим годинама с друге стране. На графикону број 2 уочава се још један минимум склопљених бракова у току I светског рата као и двоструки максимум који је уследио после њега. После Другог светског рата такође се уочава (двоструки) максимум али нешто већег интензитета. Дуги ратни сукоби по правилу ремете уобичајни живот људи. Млађи мушкарци су у војсци, ван домицила, одлаже се ступање у брак и рађање деце и све се то надокнађује у послератним годинама (Ђурчић, 1996).

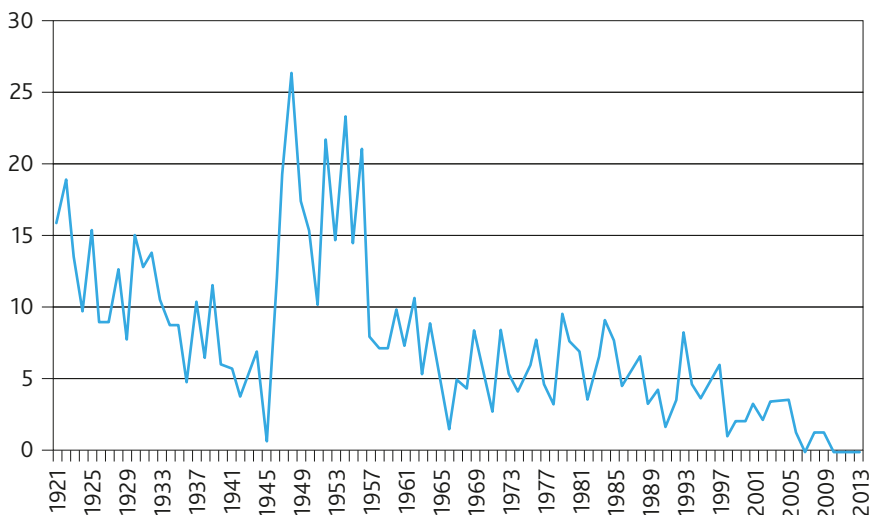


Графикон 2. Кретање броја бракова у селу Темска у периоду 1879 – 2013.

СТОПА НУПЦИЈАЛИТЕТА

Стопа као релативан број који представља учесталост неког догађаја у датом временском интервалу, представља један од најважнијих показатеља одређене појаве. Стопа нупцијалитета је директно условљена бројем склопљених бракова, што је већи број склопљених бракова у години, биће већа и стопа нупцијалитета и обрнуто.

У Темској током истраживаног периода склопљено је 2 139 бракова, просечно 16,8 бракова годишње. Просечна стопа нупцијалитета износи 7,58 ‰. На гра-



Графикон 3. Кретање стопе нупцијалитета у посматраном периоду

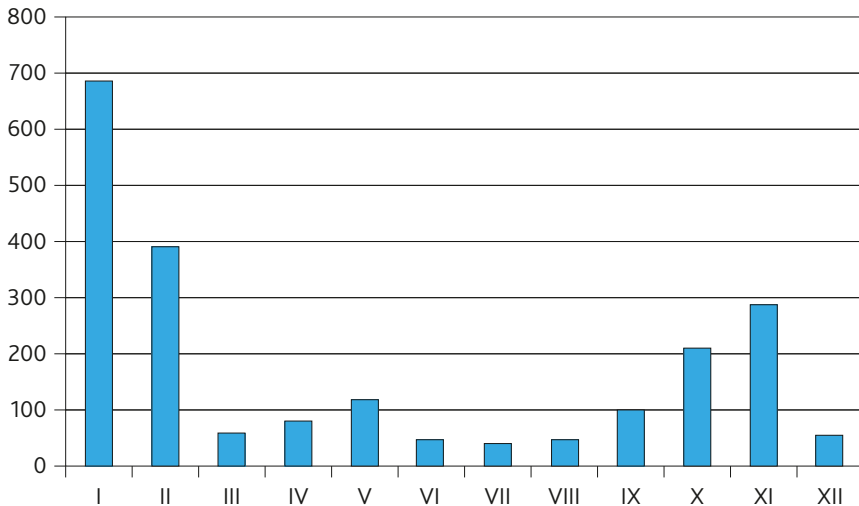
фигону 3 уочава се велико варирање стопе нупцијалитета у односу на просечну вредност стопе. Издвајају се три периода ниске вредности, прва два су забележена током два светска рата, а трећи период је период након 1997. године и све израженије емиграције пре свега млађег становништва ка већим урбаним центрима.

Стопа нупцијалитета најнижу вредност достиже током трајања Другог светског рата са износом од 0,83%. Након чега је уследио нагли скок и достизање максималних вредности, 26,29% 1948. године и 23,20% 1954. године. Ове вредности представљају и максимум вредности стопе у овом селу током двадесетог века. Ако изузмемо ратне године, најнижа вредност стопе нупцијалитета забележена је 1998. године, 1%. Након 1956. године, када је стопа нупцијалитета износила 20,94%, почиње континуирано опадање стопе нупцијалитета до 1,33% колико је износила 2009. године. Овај податак је веома забрињавајући јер указује на константно смањење броја бракова у селу што је последица страха младих од зајимвања породице услед лоше материјалне ситуације али исто тако и прихватање ванбрачних заједница као нове особине нупцијалитета који се јављају пре свега у развијеним земљама.

КРЕТАЊЕ БРОЈА БРАКОВА ПО МЕСЕЦИМА

Анализа броја склопљених бракова по месецима даје изузетно интересантне резултате. Уочава се да је од укупног броја склопљених бракова у току посматраног периода (2 139), чак 32,9% склопљено у току зиме (децембар, јануар, фебруар), док је у летњем периоду (јун, јул, август) склопљено свега 6,6% бракова.

На основу графикона 4. закључујемо да је највећи број бракова склопљен у месецу јануару и то укупно 685 бракова и зато га обележавамо и као месец првог ма-



Графикон 4. Број склопљених бракова по месецима

ксимума. Други максимум се јавља у фебруару са 392 склопљена брака. Најмањи број бракова је склопљен у јулу, свега 43 брака, потом у јуну, 48 бракова. Ово су два изражена минимума којима се прикључује и август са 50 склопљених бракова. Овакве разлике се објашњавају како трајањем одређених празника у току којих нема венчања, тако и температурним разликама између ова два годишња доба. Један од кључних разлога је и обављање пољопривредних радова и преокупираност. Највећи број бракова је склопљен у зимском периоду. Међутим, интересантан је минимум који се јавља у току децембра и који се може објаснити великим бројем хришћанских празника током овог месеца.

ИЗОНИМИЈА

Изонимија представља истоветност презимена младенаца на венчању. У посматраном периоду у Темској забележено је 18 случајева. Најчешће су се појављивала следећа презимена: Ђорђевић (три пута), Јовановић (два пута), док су се презимена Ранчић, Зирић, Петровић, Крстић, Петковић, Вељковић, Васић, Видаковић, Пашић, Момчић, Цолић, Антић и Лазаревић појавили само један пут.

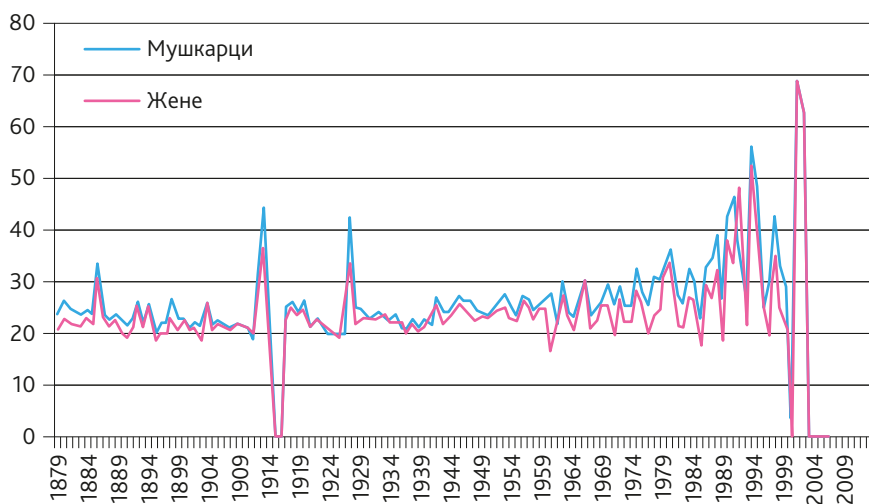
Овакво склапање бракова са већ истим презименима, може да се објасни одлуком породице да склапају бракове са даљим рођацима ради очувања имовине, да је жена већ претходно била удата за рођака садашњег изабраника па је задржала презиме, или је пак исто презиме различитог порекла што се објашњава случајношћу.

СРЕДЊА СТАРОСТ ПРИЛИКОМ СКЛАПАЊА БРАКА

Средња старост мушкарца у периоду 1879 – 2013. године износи 22 године, а жена 21 годину, разлика је само годину дана. До краја Другог светског рата средња старост супружника крећу се углавном испод просека, младожење 16,7 година, невесте 17,2 године. У просеку, младожење су биле најмлађе 1896. и 1913. године (19,7 и 19,3 година), док су невесте биле најмлађе 1904. и 1928. године (18,5 година). После Другог светског рата средња старост младенаца расте, и креће се нешто изнад просека за цео посматрани период. Средња старост младожења после Другог светског рата износи 26 година а невести 23,9 година. Младожење су у просеку биле најмлађе 1966. године (22 године), а невесте 1965. године (16,8 година). Уочава се да се јавља повећање средње старости, како код мушкараца тако и код жена, како се приближава крај посматраног периода.

Уз постојане податке за средњу старост младожење и невесте у периоду 1879 – 2013. године, могуће је било одредити максималне вредности. Највећа просечна старост младожења забележена је 2008. године, 66 година, а невесте су просечно биле најстарије такође 2008. године, 69 година. Међутим, треба истаћи да је ове године, као и наредне 2009, склопљен само по један брак између младенаца старосне доби преко 60 година. Изузимајући ове две године, долазимо до нових података где је највећа просечна старост младожење забележена 2001. године са вредности од 49,7 година, а невесте 2000. године са 52,5 година.

Највећа просечна разлика у годинама између супружника забележена је 2000. године и износила је 26,5 година, насупротив томе, најмања разлика забележена је 1894., 1895., 1902., 1911., 1927. и 1933. године и износила је 0,1 годину док ни једном просечна старост младожење и невесте није била једнака. Средња старост супружника приликом склапања првог брака у Савином селу има тенденцију пора-



Графикон 5. Кретање средње старости супружника 1879-2013.

ста (на основу расположивих података није било могуће извршити раздвајање на брак првог и вишег реда).

Подручје Србије налази се источно од линије Трст-Санкт Петербург, па тако по територијалној подели припада источноевропском прелазном моделу, по Хајналу, који одликују следеће карактеристике:

- Жене би требало да склапају брак у старости између 20-23 године, а мушкарци пре 27 година
- До навршених 50 година брак би требало да склопи од 90 до 95% лица (Ђурђевић, 1991)

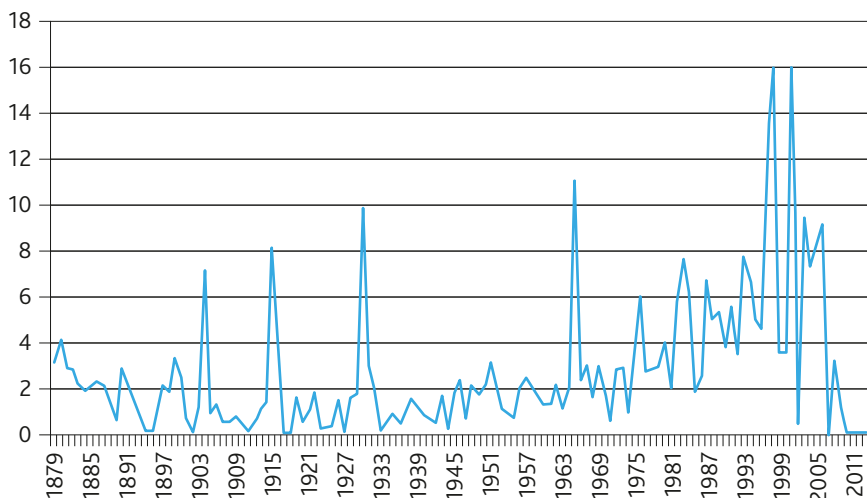
Анализирајући податке о средњој старости приликом склапања брака приказаних на графикону 5. уочава се да подаци како код жена тако и код мушкараца, у периоду 1901-1945. године имају вредности које припадају источноевропском прелазном моделу брачности, где и припадају по територијалном положају. Примећујемо да и просечна старост невеста (21), и просечна старост младожења (22) је испод граничне вредности. Период после Другог светског рата, средња старост младенаца има одлике западноевропског модела брачности. Период 1946-2013. године обележен је порастом средње старости младенаца, нарочито крајем посматраног периода.

Ако се упореде кретање средње старости жена и мушкараца приликом склапања брака уочава се да имају веома сличне тенденције кретања, са осцилацијама пораста или пада у истим годинама. Као разлог каснијег склапања брака може се навести другачији начин размишљања савремених девојака, њихово школовање на више нивое стручне спреме, али и лоши материјални услови због којих се млади све касније одлучују за брак.

СТАРОСНА РАЗЛИКА ИЗМЕЂУ СУПРУЖНИКА

На основу нашег истраживања, старосна разлика међу супружницима у селу Темска током периода 1897-2013. у просечно износи 2,7 година. Јавља се занемарљиво мали број бракова у којима је жена старија као и бракова у којима су супружници истих година. Овакве појаве се углавном јављају током ратних дешавања. Уочава се приближно иста старосна разлика, која се јавља као последица истог културног круга и историјског развоја коме они припадају.

На графикону 6 уочавамо да се просечна разлика између младенаца највећим делом креће између 1 до 10 година. Најмања старосна разлика међу супружницима забележена је у следећим годинама: 1894., 1895., 1902., 1911., 1927. и 1933. године (0,1) док је највећа разлика забележена при крају посматраног периода, 1997. године (12,4).



Графикон 6. Просечна разлика међу супружницима у периоду 1879-2013. године

ХОМОГЕНОСТ БРАКОВА

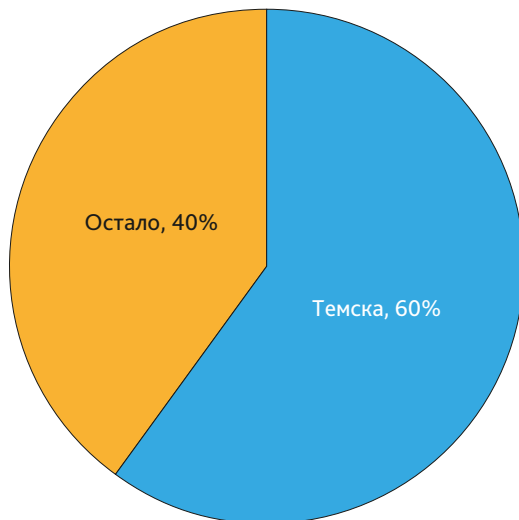
Према месту рођења, супружници су по Lape-у сврстани у 4 групе:

- SS – оба супружника рођена у месту где је сколопљен брак
- SM – младожења рођен у месту где је склопљен брак а невеста на страни
- MS – невеста рођена у месту где је сколопљен брак а младожења на страни
- MM – оба супружника рођена ван места где су склопили брак

Подаци о хомогености бракова су искоришћен за израчунавање Индекса хомогамиије који представља однос склопљених бракова између супружника који су рођени у месту где је брак склопљен и склопљених бракова између супружника којима је родно место ван места склапања брака. Вредност овог индекса може се кретати у интервалу од -1 до 1. Што је вредност ближа 1 то је популација затворенија (ендогеност популације) а у супротном случају, када је ближа -1 реч је о отвореној популацији (егзогеност популацији).

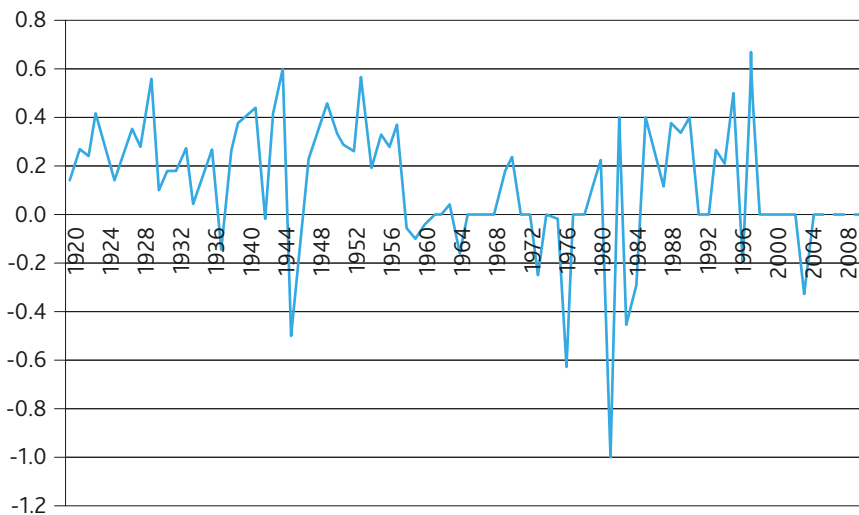
На графикону 7. имамо увид у однос порекла супружника. Примећујемо да је 61% супружника, било мушког или женског пола, пореклом из Темске. Остали део, 39%, је из околних насеља, и то првенствено из Рудиња, Рагодеша, Сопота, Ореовице итд.

Анализирајући податке који су представљени на графикону 8 можемо закључити да је становништво током посматраног периода, иако се вредности индекса крећу највећим делом од 0 до 0,3, било углавном затворена, ендегена са вредностима најближим 1. Становништво је углавном било затворене природе на почетку посматраног периода па до почетка Другог светског рата, 1942. године. Након тог периода, примећујемо две негативне вредности што становништво чини егзогеним. Овај период мо-



Графикон 7. Однос порекла супружника у периоду 1920–2009.

жемо назвати првим негативним осцилацијама индекса хомогамије. Друга два периода су већих размера. Први, је био 1973–1976. године са вредностима од $-0,016$ до $-0,64$. Други, највећи период је био 1981–1984. Међутим, овај негативни поредак прекида вредност од $0,4$ који је забележен 1985. године. Након 1984. године становништво поприма ендogene карактеристике које су се уз мање осцилације одржале до краја посматраног периода. Треба издвојити и период између 1998–2009. године када су вредности индекса износиле 0 , што указује на мало отворенију популацију. У том периоду издваја се 2003. година са вредношћу од $-0,33$ што прекида овај низ.



Графикон 8. Индекс хомогамије у периоду 1920–2009.

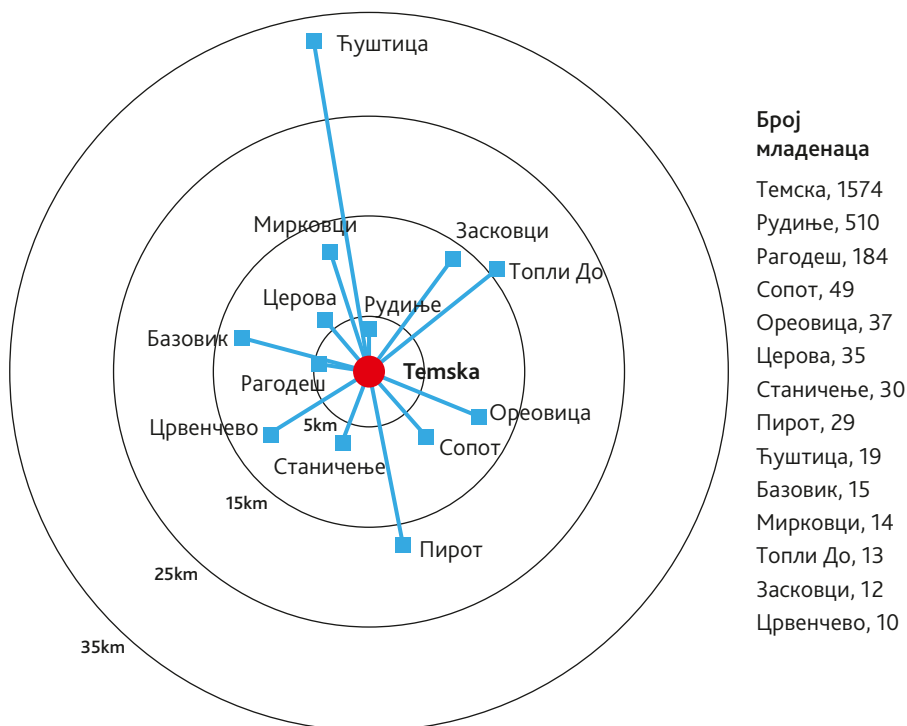
МАРИТАЛНА ДИСТАНЦА

Маритална дистанца представља удаљеност у километрима коју су супружници прешли од родног места до места где је склопљен брак.

Табела 1. Бројчани износ старости младенаца према њиховом пореклу

Назив насеља порекла младенаца	Број младенаца из наведеног насеља
Темска	1574
Рудиње	510
Рагодеш	184
Сопот	49
Ореовица	37
Церова	35
Станичење	30
Ђуштица	29
Пирот	19
Базовик	15
Мирковци	14
Топли До	13
Засковци	12
Црвенчево	10
Црноклиште	9
Завој	8
Копривштица	7
Покревеник	7
Нишор	6
Добри До	6
Београд	9
Осмакова	4
Сињац	3
Орља	3
Зајечар	3
Бор	2
Ниш	2

Насеља су поређана по броју датих младенаца. Овом табелом представљен је број младенаца из појединих насеља за период од 1920. до 2009. Највише придошлих младенаца је из околних насеља, села, која су уједно и најближа селу Темска. На карти на којој је приказана маритална дистанца, види се да се број младенаца



Графикон 9. Маритална дистанца супружника у посматраном периоду

смањује са удаљеношћу насеља. Оно што је занимљиво јесте то да видимо и долазак младењаца из удаљенијих крајева и градова као што су Обреновац, Београд па и из градова изван граница наше државе, Марибор и Љубљана. Оваквих бракова је релативно мало, углавном је склопљен по један брак.

На графикону 9 је приказана маритална дистанца за насеља из којих је дошло најмање 15 супружника у Темску ради склапања брака. Сваки концентрични круг на овом приказу мариталне дистанце представља дистанцу односно евентуалну удаљеност насеља у. Сваки круг представља удаљеност од Темске која је већа за 10км од претходне. Највише придошлих младењаца дошло је из најближих села, Рудиње, Рагодеш, Сопот, Ореовица итд. Укупна дистанца коју су супружници прешли до места склапања брака износи 12 731км, мушларци су прешли 4 401км, а жене 8 330км.

Посматрајући кретање броја становника од 1920. године па до данас, број придошлих младењаца се смањује што је последица лошијег живота на селу као и све већа појава конурбација и одлазак младих људи у градове у циљу проналаска бољег места за живот и проналаска посла.

ЗАКЉУЧАК

Подаци о карактеристикама нупцијалитета у периоду 1979-2013. у селу Темска указују да је почетком века брачност била скоро универзална, а старост приликом склапања првог брака ниска. Током посматраног периода старост приликом склапања брака је порасла. Старосна разлика међу супружницима у просеку износи 2,7 година те није уочена нека правилност. Индекси хомогамије су углавном затвореног, ендогеног типа са вредностима најближим 1. Мада се издвајају периоди где је прекинут овај низ. Из израчунате мариталне дистанце, примећујемо да су већу километражу до места склапања брака прешле невесте. Младенаца је највише из Темске, Рудиња и Рагодеша, након којих следе Сопот, Ореовица и Церова.

На основу презентованих резултата може се извести закључак да у овом селу постоји озбиљан проблем његовог старења и постепеног изумирања. То се може закључити на основу константног пада броја становника, изражене емиграција пре свега младог становништва, али свакако и смањења стопе нупцијалитета. Иако се тренд депопулације и изумирања налази у својој почетној фази неопходно је да почну да се примењују неке од мера које би се могле преузети за спречавање овог негативног демографског тренда чији је узрок, пре свега, одлазак младих из села. Неопходно је младима обезбедити боље услове за живот како би одлучили да остану на породичним имањима, да у свом селу склопе брак и заснују породице. Неопходно је омогућити им услове који би довели до тога да имају више од једног детета, како би се ово село временом поново подмладило и опстало.

И док се, у раду употребљена, Хајналова подела брачности може оквирно користити за истраживање, трансферзална и лонгитудинална анализа основних компоненти брачности не потврђују у потпуности ову Хајналову типологију.

НАПОМЕНА

Овај рад је резултат истраживања чланова ДМИ „Бранислав Букуров“ током 2014. године.

ЛИТЕРАТУРА

- Ђурђевић, Б. (1990/1991.): Нупцијалитет у селу Вилову, *Stanovništvo*, број 3–4/1–2, стране 219–226.
- Ђурђевић, Б. (1998.): *Географија становништва*, Природно-математички факултет, Институт за географију, Нови Сад
- Ђурђевић, Б. (2001.): *Основне технике у демографији*, ИТП Змај, Нови Сад
- Ивков, А., Драгин, А., Ковачевић Т., (2007.): Карактеристике нупцијалитета румунског становништва у Банату на примеру села Локве, *Geographical institute „Jovan Cvijic“ Collection of papers*, No57, pages 175-183.
- Ивков, А., Ђурђевић, Б., (2001.): Нупцијалитет и диворцијалитет Баната, Зборник радова Матице српске за друштвене науке, бр. 110-111, стр. 203-213.
- Лешчешен, И. (2013.): Морталитет насеља Темска током двадесетог века, Зборник радова Департамента за географију, туризам и хотелијерство, 42/2013., 28 - 36.
- Магичне књиге венчаних 1879 – 2013., Месна канцеларија Темска
- Ђурчић, С. (1996.): Број становника Војводине, Матица Српска, Нови Сад