

ЛЕГАТИ У ВОЈВОДИНИ КАО ПРЕТПОСТАВКА ЗА РАЗВИЈАЊЕ КУЛТУРНОГ ТУРИЗМА У РЕГИОНУ

LEGACIES IN VOJVODINA AS A SUPPOSITION DEVELOPMENT OF CULTURAL TOURISM

Јованов, Ј.*

Резиме

У мноштву значајних културних институција у Војводини посебним богатством и специфичношћу поставки и програма истичу се легати; међу најатрактивнијим и с уметничког аспекта изузетно важним су Галерија "Сава Шумановић" из Шида, Спомен-збирка Павла Бељанског из Новог Сада и Галерија "Милан Коњовић" из Сомбора. За туристичку понуду Војводине ове галерије могу бити занимљиве и свака за себе, али их уметничка дела која излажу повезују у целину српске ликовне уметности прве половине двадесетог века. Захваљујући тој чињеници и обилазак ове три галерије могуће је замислити као јединствен туристички програм, што представља битну претпоставку за развој културног туризма у региону.

Кључне речи: Легати, српска ликовна уметност XX века, културни туризам

Abstract

Amongst many significant cultural institutions in Vojvodina, legacies have the richest and the most specific exhibitions and programs; the most attractive and artistically important ones are "Sava Šumanović" Gallery in Šid, Pavle Beljanski Memorial Collection in Novi Sad and "Milan Konjović" Gallery in Sombor. Each of these galleries can be interesting for tourism in Vojvodina separately from the others, but the works of art exhibited in them present an overall picture of Serbian art of the first half of the twentieth century. Thus it is possible to imagine the visitation of these galleries as a unique tourist program, which is an important assumption for the development and progress of cultural tourism in this region.

Key words: Legacies, 20th century Serbian art, Cultural tourism

* Др Јасна Јованов, ПМФ, Департаман за географију, туризам и хотелијерство, Нови Сад

Колекционари као добротвори

У другој половини XX века у Војводини је запажена изузетно занимљива појава која се огледа у настојању неколицине великих сликара или колекционара да своја уметничка дела и архивске или уметничке збирке завештају свом народу и тако их учине увек доступним публици и приступачне научницима. Од памтивека су богати појединци, а нарочито сакупљачи ретких предмета и уметнина, своју имовину поклањали како би им име било сачувано и после смрти. За територију некадашње Карловачке митрополије, или данашње Војводине, од изузетног значаја сматра се период од XVII века, када почиње развој грађанске класе и њено богаћење. Међу различитим приложницима, и у нашим крајевима, посебну групу представљају колекционари, људи, који су читав живот посветили сакупљању уметничких предмета, бирајући сваки понаособ са често само њима знаном логиком. Колекционарство често превазилази љубав према уметности; није реткост да оно прерасте у праву страст и људи обузети њоме живе само са једном жељом: да своју колекцију заокруже и да је сачувају тако целовиту¹.

Ипак је мало збирки из прошлости, ма колико оне с пажњом биле прикупљане и чуване, задржало своју целовитост до данашњих дана. Једна од најстаријих познатих у нашим крајевима припадала је грофу Карачоњију крајем XVIII века и била је смештена у посебно саграђеном дворцу на његовом имању у Банлаку (данас на граници између Југославије и Румуније). Неколико припадника ове породице били су колекционари и мецене. Колекционар је био и српски племић Евгеније Ђурковић из Пеште, који је тридесетих година XIX века своју збирку слика (међу којима су била дела Микеланђела, Тицијана, Рембранта, Рубенса и Рафаела) излагао у пет соба. И ова колекција је нестала без трага. Установљавање музејских збирки у Београду и Новом Саду средином XIX века представљало је подстрек колекционарима да своје збирке поклањају “на ползу отечеству” и тако сачувају њихову целовитост. Да ипак све није једноставно, показало се код првог од сличних завештања – још је Сава Текелија тестаментом оставио Матици српској на старе сву своју имовину, између осталог и серију породичних портрета. Током дуготрајне парнице са његовом бившом женом Амалијом Базек већина драгоцености је нестала, а оставина развучена². Таква судбина, на срећу, није обесхрабрила будуће колекционаре, па је и током XX века неколико њих донело одлуку да своје збирке сачува тако што ће их поклонити неком музеју, или од њих начинити самосталну музејску збирку. Тако су у првој половини века, две најпознатије и најзначајније збирке у Војводини нашле своје место у оквиру музејских фондова: збирка Јована Милекића радила је између два светска рата у Суботици као самосталан музеј (током Другог светског рата је опљачкана), колекција Феликса Милекера постала је основ Народног музеја у Вршцу, док је збирка велепоседника Јоце Вујића из Сенте подељена између београдског Универзитета (данас у Народном музеју у Београду) и Галерије Матице српске. Тако раздвојена, поново се нашла на окупу тек 1989. године на изложбама у музејским кућама које је чувају³, приказујући на савршен начин српско сликарство и графику XVIII и XIX века.

Легати после Другог светског рата

Свесни опасности да се њихова с љубављу стварана колекција, или уметнички опус утопи у фонд великог музеја и да се излаже тек као део сталне поставке, или на повременим изложба-

¹ О развоју колекционарства код нас, види: Вера Јовановић, Судбина уметнина, Спомен-збирка Павла Бељанског, Нови Сад 1987.

² Jasna Jovanov, *Lek za kolekcionarsku groznicu*, Blic News, Beograd, 31. X 2001, 40.

³ Лепосава Шелмић, Збирка Јоце Вујића [каталог], Галерија Матице српске-Народни музеј, Нови Сад-Београд 1989.

ма, многи колекционари и аутори су настојали да свој поклон озваниче као засебну институцију. У том смислу посебну занимљивост представљају легати настали у периоду после Другог светског рата у Војводини који од почетка свог рада делују као самосталне музејске институције, у сопственом простору и са свим специфичностима рада условљеним даровним уговорима и природом уметничких фондова. Њихове активности од оснивања до данас теку несмањеним интензитетом, а њихов значај за изучавање и презентовање уметности двадесетог века све је већи. Самим тим, ове институције бележе значајну посећеност како локалног становништва тако и гостију са стране, што их чини незаобилазним фактором туристичке понуде, не само у оквиру урбаних средина у којима се налазе, већ и целокупног војвођанског културног простора.

Галерија “Сава Шумановић”, Шид

Име сликара Саве Шумановића⁴ нераскидиво је везано са уметничким кретањима у Краљевини Југославији, а његово присуство значајно је и у париским сликарским круговима. Рођен у Винковцима 1896. године, али се његово име, захваљујући пресељењу породице у Шид, везује пре свега за ову варошицу у Срему. Посветивши свој живот сликарству, Шумановић је захваљујући истанчаном уметничком сензибилитету непогрешиво пратио дух епохе. Земунску гимназију похађа од 1906. показујући највеће интересовање за уметност Сезана и Ван Гога, у тренутку када се Сезановој уметности обраћају и авангардни сликари Европе. Тим узорима остао је веран и током школовања у Загребу (1914-1918), иако су његови професори Ивковић и Црнчић припадали већ застарелим минхенским схватањима. Резултат првог Шумановићевог боравка у Паризу у Лотовом атељеу (1920-1921), била су кубистичка платна изложена у Загребу 1921, првој правој изложби модерне уметности на овим просторима. Обузет конструктивистичким начелима Лотове школе неприхваћеним у Загребу, Шумановић 1924. објављује текстове “Сликар о сликарству“ и “Зашто волим Пусеново сликарство“ у којима објашњава свој сликарски став. Током другог париског боравка (1925-1928), један је од оснивача “Облика”, најпрогресивније уметничке групе на југословенским просторима у међуратном периоду. У време када у сликарству париске школе долази до спонтаног, емотивног изражавања инспирисаног природом, Шумановић ствара у том духу, а француска критика сматра га најдаровитијим и најинтелигентнијим од свих југословенских уметника тада присутних у Паризу. У сталним напорима да кроз огромне наслаге наученог дође до личног уметничког израза, Шумановић преживљава тешке духовне кризе, које ће га 1930. приморати да заувек напусти уметничку метрополу и све до трагичне смрти у Сремској Митровици 1942. душевни мир нађе у Шиду. Плодоносним заборављањем наученог, Шумановић у шидском опусу најнепосредније разоткрива суштину свог сликарског израза. Упркос потпуној изолацији, овим делима укључио се у антологију колористичког сликарства националне историје уметности, а циклусом “Шидијанке” наговестио елементе постмодернистичког ликовног говора. Шумановићево плодно стваралаштво прекинуто је трагичном смрћу 12. августа 1942. године. Сликарева мајка Персида Шумановић, која је за више од деценију надживела сина, следећи његову жељу “да његова уметност нађе место и буде сачувана у нашем родном крају”, Даровним уговором из децембра 1953. завештала је 328 слика и 29 различитих предмета, као и намештену кућу будућој галерији и земљу из које би “имало довољно прихода за нормално одржавање Галерије”. Галерија је почела са радом 1957. године, са сталном поставком смештеном у једној од две породичне куће (у главној улици у Шиду), са поставком која реконструирала животни амбијент сликара и са накнадно саграђеним изложбеним павиљоном у ком се одржавају повремене изложбе. Заједно са пространим вртом, овај комплекс чини јединствену амбијенталну целину, којој је касније

⁴ О Сави Шумановићу види: Miodrag B. Protić, Sava Šumanović [каталог], Muzej savremene umetnosti, Београд 1984.



Сл. 1. Сава Шумановић

Fig 1. Sava Šumanović

придодата и суседна зграда где је смештен Музеј наивне уметности са легатом наивног сликара Илије Босиља.

Спомен-збирка Павла Бељанског, Нови Сад

Музеј носи назив по своме дародавцу и оснивачу Павлу Бељанском (Велико Градиште 1892 – Београд 1965)⁵, правнику и дипломати, љубитељу и познаваоцу уметности и колекционару који је сакупио најцеловитију збирку уметничких дела српског сликарства прве половине XX века, а поклонивши је, постао је и један од наших највећих дародаваца. Гимназију је похађао у Београду, где је и студирао право, да би као апсолвент отишао, ометен ратом, у Париз. На Сорбони је дипломирао и започео докторске студије. Дипломатску каријеру започиње у Стокхолму,

⁵ Вера Јовановић, Спомен-збирка Павла Бељанског, Спомен-збирка Павла Бељанског, Нови Сад 1977; Јасна Јованов, Цртежи и графике Спомен-збирке Павла Бељанског [каталог], Спомен-збирка Павла Бељанског, Нови Сад 2004, 5-12; www.pavle-beljanski.org.yu.



Сл. 2. Реконструкција атељеа Саве Шумановића у галерији у Шиду
 Fig. 2. Reconstruction studio of Sava Šumanović in Šid's gallery



Сл. 3. Сава Шумановић, Доручак на трави
 (Спомен-збирка Павла Бељанског, Нови Сад)
 Fig. 3: Sava Šumanović, Breakfast on the grass
 (Memorial - collection by Pavle Beljanski, Novi Sad)



Сл. 4. Павле Бељански
Fig. 4. Pavle Beljanski

да би је наставио у Варшави, Берлину, Бечу, Паризу, Риму и Београду. Боравећи у европским престоницама између два светска рата био је у прилици да упозна врхунска уметничка дела, као и личности из света уметности и књижевности, као што су Јован Дучић, Иво Андрић, Растко Петровић, Милутин Миланковић, Вељко Петровић, Исидора Секулић, као и Милан Коњовић, Коста Хакман, Мило Милуновић, Сретен Стојановић, Јефто Перић, Марино Тартаља. Тако се буди колекционарска страст. Испрва заинтересован за европску, највише ренесансну уметност, увиђа да су му врхунска дела недоступна. Истовремено, дружећи се са младим сликарима усмерава сакупљачку страст ка савременој уметности. Временом, збирка слика, скулптура, таперија и цртежа, тада мало познатих аутора прерасла је у јединствену колекцију врхунских уметничких дела. Бељански је трагичним поигравањем судбине остао сам у друштву своје колекције - седморо чланова његове породице је погинуло приликом бомбардовања Свилајнца 1944. године. Пошто није могао да своју изузетно вредну колекцију остави у аманет породици и најближима, одлучује да своју драгоцену збирку посебним Уговором о поклону са Извршним већем АП Војводине из новембра 1957. године, завешта српском народу. Колекцију је допуњавао до краја живота и она сада броји 185 дела од 35 аутора. Спомен-збирка је за јавност отворена 22. октобра 1961. године, када је смештена у зграду на Тргу галерија 2, специјално саграђену за ту намену (по пројекту архитекте Иве Куртовића). Поставка коју је начинио Павле Бељански, издваја се од уобичајених галеријских поставки и најбоље потврђује она ретка музеолошка схватања према којима је могуће створити ликовну репрезентацију једног времена искључиво хармонизацијом ликовних елемената и унутрашњих чинилаца експресије.

У Спомен – збирци су заступљена врхунска дела српског сликарства из периода од прве до седме деценије XX века, са акцентом на период између Првог и Другог светског рата. Тако колекција хронолошки започиње сликама прве генерације модерниста (Надежда Петровић, Милан Миловановић, Коста Миличевић), наставља се делима најзначајнијих представника међуратне српске уметности (Сава Шумановић, Милан Коњовић, Петар Добровић, Иван Радовић, Јован Бијелић, Петар Лубарда, Сретен Стојановић, Ристо Стијовић) и радовима уметни-



Сл. 5. Спомен-збирка Павла Бељанског у Новом Саду
Fig. 5. Memorial - collection by Pavle Beljanski



Сл. 6. Спомен-збирка Павла Бељанског у Новом Саду, стална поставка

Fig. 6. Memorial - collection by Pavle Beljanski in Novi Sad, continually postulate

ка који хронолошки прелазе у другу половину века (Зора Петровић, Лиза Крижанић, Живко Стојсављевић, Миленко Шербан, Љубица Сокић). У време када је Бељански почео да се бави колекционарством, већина ових уметника били су непознати млади људи на почетку стваралачког пута, те је утолико значајнија спремност и способност Павла Бељанског да препозна квалитет и одабере дела од којих ће многа каснијим вредновањима добити најистакнутија места у студијама о српској уметности двадесетог века.

Поред изложбеног простора са сталном поставком колекције Бељанског, галерија садржи и два меморијала: *Меморијал Павла Бељанског*, настао 1966. године као поклон наследника Бељанског из дела његове заоставштине и *Меморијал уметника* (1971), са портретима и документарним материјалом о сликарима из збирке. Осим тога, Спомен-збирка поседује библиотеку и богат документарни фонд, сачињен од цртежа, слика, скулптура, писама, фото и видео материјала итд.

Желећи да афирмише писање стручних радова о националној историји уметности, Павле Бељански је посебним даровним уговором од 27. маја 1965. године поклатио Спомен-збирци слику Влаха Буковца *Велика Иза* а галерија се обавезала да ће установити Награду Спомен-збирке Павла Бељанског за најбоље дипломске радове из ове области. Награда се додељује од 1967, а од 2000. године Спомен-збирка је започела праксу конкретног реализовања награђеног рада одговарајућом музејском поставком. Такође, у изложбеним просторијама галерије организују се тематске изложбе аутора који су заступљени у Збирци, затим изложбе радова ученика основних и средњих школа, али и студената новосадске Академије уметности, који су настали према делима из колекције, као нова виђења и изузетно оригиналне интерпретације. Уз издавачку делатност, наведене активности и потенцијали пружају квалитетне могућности за стварање динамичног центра за проучавање српске уметности, првенствено прве половине XX века.

Пред сам Други светски рат Павле Бељански је купио земљиште у Београду на којем је намеравао да подигне зграду за своју уметничку колекцију⁶. У томе га је омео рат, а нови поредак који је доласком мира уследио није био погодно време за градњу сопственог музеја. Остав-

⁶ Милица Орловић, Колекција Павла Бељанског на путу до институције, Годишњак града Београда, у шампи.



Сл. 7. Спомен-збирка Павла Бељанског у Новом Саду, стална поставка

Picture 7. Memorial - collection by Pavle Beljanski

ши сам са својим сликама после трагичног догађаја 1944, Бељански ипак није одустао од намере да своју колекцију учини доступном јавности. Њеним излагањем 1945. отворен је Градски музеј у Сомбору⁷, а потајна жеља колекционара била је да у том граду добије простор за њено стално излагање. Уместо да се то оствари, дошло је до бурне реакције јавности која је осудила излагање буржоаске уметности непримерене новом човеку и захтевима који су се постављали пред послератне ствараоце. Први директор музеја, сликар и велики пријатељ Бељанског Милан Коњовић је био отпуштен, а враћен је на посао тек пошто је Павле Бељански, искористивши свој дипломатски углед, у посету изложби довео целокупни дипломатски кор. У таквом времену, Сомбор није био спреман да прихвати поклон, те је Бељански започео преговоре са Музејом града Београда, где је део колекције изложен 1952. Очигледно је да ни тада још није било сазрело време да ново друштво прихвати захтеве колекционара за стварањем институције која ће носити његово име и бити смештена у посебно изграђеној згради. Решење је нађено тек 1957. године у Новом Саду, али је дугогодишње настојање Павла Бељанског, а нарочито његови контакти са Миланом Коњовићем и Сомбором довело до оснивања још једног, за нашу културу изузетно значајног легата.

Галерија “Милан Коњовић” у Сомбору

Сликар Милан Коњовић (Сомбор 1898 – 1993) своју прву критику, пуну хвале добио је 1914. из пера Ненада Благојевића у сомборској “Слози”. За време кратке посете 1918. одушевљен Прагом, наредне године се уписује на Академију ликовних уметности у том граду, у класу Влаха Буковца. Након два семестра, незадовољан професором и преживелим принципима академије, прелази у атеље авангардног сликара Јана Зрзавог, који га упућује на студирање Леонарда. У Прагу је упознао своју будућу супругу Ему Маштовску. После кратког боравка 1921. у

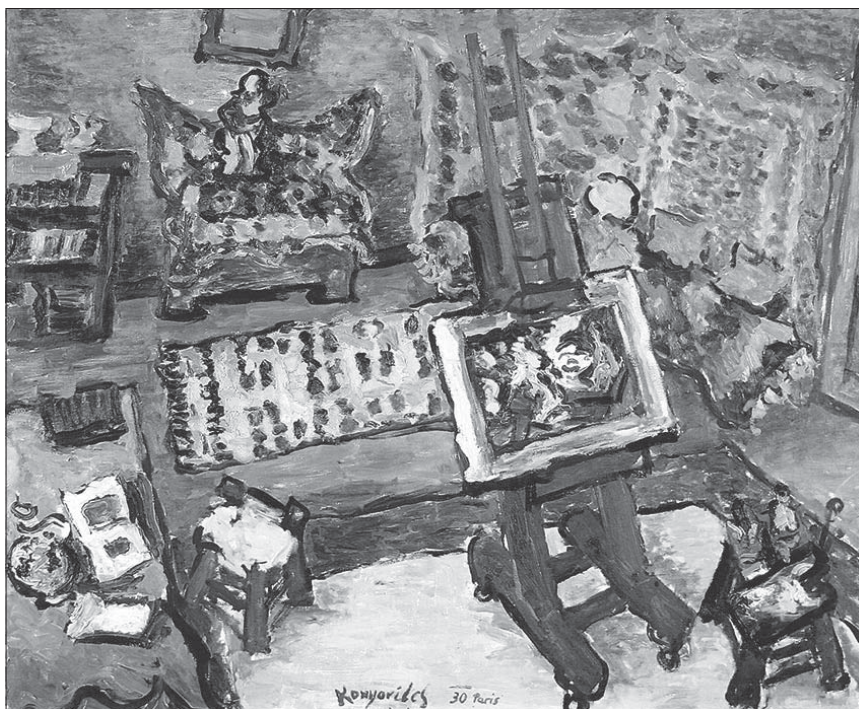
⁷ Милица Орловић, Колекција Павла Бељанског код нас и у свету [каталог], Спомен-збирка Павла Бељанског, Нови Сад 2003, 16.



Сл. 8. Галерија “Милан Коњовић”, Сомбор; фото: Л. Лaziћ

Picture 8. Gallery “Milan Konjović” Sombor; photo by L. Lazić

Сомбору, где је видео изложбу српског сликарства на којој су учествовале групе “Зограф”, “Лада” и “Група уметника”, Коњовић одлази у Беч где га највише привлаче Оскар Кокошка и Егон Шиле, али истовремено дисциплиновано проучава ренесансно сликарство у Уметничко-историјском музеју; 1922. уследило је студијско путовање у Минхен, Берлин и Дрезден, а у јесен у Сомбору настају његове кубистичке слике под утиском Пикаса, чију је монографију купио у Бечу. У Прагу је поново 1923. где у Рудолфинуму организује изложбу “Петорица ликовњака југословенских”, на којој излаже 60 слика и цртежа насталих у пределима Моравске, где је 1922. летовао са Милошем Боријом. Године 1923. такође летује и слика на Брачу, а маја 1924. са Емом стиже у Париз. Посећује цртање акта у Академи де ла Гран Шомије, да би после прешао, на свега две недеље, у атеље Андре Лота. Свој први атеље Коњовић је у Паризу имао у Монружу. Крајем двадесетих година ту настају слике “прелазног периода”, а 1930. се уселио у сопствену кућу са атељеом код парка Монсури. Од 1926. почиње да излаже на париским Салонима, а 1931. има своју прву самосталну изложбу у Паризу, у реномираној Галери Бинг у улици Бое-си, да би већ 1932. уследила друга у Галери ван Лер, а 1937. трећа у Галери Мурадиан – Валотон, обе у улици Д’Сен. У међувремену учествује на великим заједничким изложбама у Лондону, Амстердаму, Паризу, Београду, Загребу, Дубровнику. Са групом “Облик” излаже 1934. у Прагу, 1937. у Солуну, а 1938. у Београду. Члан је групе “Дванаесторица” са којом излаже 1937. и 1938. у Београду. Од 1925. летује у Касис сир Мер, где 1929. настају прве слике “плаве фазе” која ће се у наредне три године даље развијати у Паризу (1930 - 1933). Током боравка у Сомбору, 1931. уметник начиње своје велике теме будућности које ће убрзати одлуку трајног повратка у домовину: сомборске улице, зрела жита, сунцокрете, обране кукурузе, људе свога краја. По повратку, од 1932. лети слика у Далмацији (Млини, Цавтат, Дубровник), а све до рата настају платна Коњовићеве “црвене фазе”. За време рата, 1941. налази се у немачком заробљеништву у Оснабрику, а 1943-44. и 1949. слика у Србобрану и Сомбору у техници пастела. Уља стишаног колорита сачињавају Коњовићеву “сиву фазу” (1945-1952), да би 1953. уследио нагли преокрет: однос према предмету постаје слободнији, доминира чиста боја, настају дела “колористичке фазе” (1953-1959); активно учествује у оснивању и раду војвођанских уметничких колонија. Нова сликарска оријентација кулминира и траје на радовима “асоцијативне фазе” (1960-1984), а 1985, после велике самосталне изложбе у париском Гран Палеу, почиње са првим варијацијама на тему византијске уметности и до краја 1990. настаје тридесетак радова нове “византијске фазе”, са



Сл. 9. Милан Коњовић, Мој атеље (Спомен-збирка Павла Бељанског, Нови Сад)

Picture 9. Milan Konjović, My studio (Memorial - collection by Pavle Beljanski, Novi Sad)

којом се завршава Коњовићев преобогати опус од око 6000 радова (уља, пастели, акварели, темпере, цртежи, таписерије, позоришне сценографије, скице за костим, витражи, мозаици, керамика, графике). Ово јединствено, разноврсно дело афирмисало је име свога мајстора на преко 300 самосталних и око 700 групних изложби у земљи и иностранству, а радови се налазе у музејима, галеријама и приватним колекцијама широм света. За редовног члана Војвођанске академије наука и уметности Коњовић је изабран 1979, за дописног члана Југославенске академије знаности и умјетности 1986, а за редовног члана Српске академије наука и уметности 1992. године. Добитник је бројних значајних награда и признања.

Када је 1966. Милан Коњовић са представницима сомборске општине потписао Уговор о поклону, велики сликар је већ представљао праву легенду нашег сликарства XX века и централну личност сомборске уметничке сцене. Поклон је обухватио 150 уљаних слика, 30 пастела, једну таписерију и 300 цртежа, који ће бити смештени у барокну палату из осамнаестог века саграђену на главном сомборском тргу. Осим поставке Коњовићевих дела, обавеза поклонопримца била је и објављивање каталога колекције, а сликар је задржао могућност да обнавља уметнички фонд, да у галерији излаже и друга своја дела, као и да поклоњене слике излаже на својим изложбама ван галерије. Монографија Галерије "Милан Коњовић"⁸ објављена приликом отварања легата за јавност 10. септембра 1966. и данас представља једну од најзначајнијих новијих студија о сликару Милану Коњовићу и његовом стваралаштву. Данас овај легат броји 1018 експоната насталих између 1913. и 1990, од којих уља чине скоро половину. Из наведеног броја је очигледно да је легат непрекидно прошириван делима која је Милан Коњовић додавао првобитној збирци, а последњи поклон Галерија је добила ове године, после смрти ауторове кћерке Вере Амићић Коњовић. Тих осамнаест слика које су донедавно красиле амбијент сликарског дома представљају углавном портрете Коњо-

⁸ Катарина Амброзић, Милан Коњовић, Галерија Милан Коњовић, Сомбор 1966.



Сл. 10. Милан Коњовић, Жетва (Спомен-збирка Павла Бељанског, Нови Сад)

Picture 10. Milan Konjović, Harvest (Memorial - collection by Pavle Beljanski, Novi Sad)

вићеве супруге Еме и њихове кћерке Вере, настале у различитим периодима уметничког живота, почев од париског периода у трећој деценији прошлог века.

Поред сталне поставке Коњовићевих дела, Галерија сваке године приређује тематске изложбе у чијој припреми учествују најзначајнији познаваоци сликарског дела, као и познати књижевници и познате уметничке личности. Тако је ова Галерија од свог оснивања окупила имена као што су Катарина Амброзић, Лазар Трифуновић, Дејан Медаковић, Стеван Станић, Миодраг Б. Протић, Павле Угринов, Веља Суботић и друга.

Туристички потенцијали војвођанских легата

Три поменуте војвођанске институције представљају три репрезентативне збирке уметности прве половине двадесетог века. Мада функционишу као самосталне, оне су природом својих фондова, заступљеним ауторима као и програмима суштински повезане и као такве у туристичком смислу атрактивне и препознатљиве, те представљају значајан потенцијал за културни туризам⁹. Мада су веома познате, оне данас бележе далеко мању посећеност него пре две деценије, а знатно је измењена и структура посетилаца.

У најнезавиднијем положају се налази Галерија "Сава Шумановић" у Шиду, и то из више разлога: захваљујући близини аутопута Београд-Загреб, као и положају на локалном путу који повезује Бачку Паланку и Нови Сад са поменутиим аутопутем, до 1991. године Шид је имао изузетно добре саобраћајне везе, што је свакако био један од предуслова добре посећености галерије. Данас пут од Бачке Паланке пресецају три гранична пункта, место се налази уз саму границу, а аутопут ка Београду ни приближно није прометан као некад. Зато Галерију посећују углавном екскурзије и школе из Шида и околине, а број "правих" посетилаца је готово занемарљив. На слабу туристичку посећеност утичу и недовољно квалитетни пратећи елементи: угоститељска понуда, путокази према галерији, маркетиншки наступ ван Шида, недостатак штампаног материјала и сувенира.

⁹ Весна Ђукић Дојчиновић, Културни туризам, Клио, Београд, 2005, 109-113

Остале две институције су у далеко бољој позицији, пре свега што су интегрисане у урбане структуре у којима постоји квалитетна културна понуда и значајан број конзумента културних активности. Такође, саобраћајна повезаност градова ко што су Сомбор и Нови Сад (посебно Нови Сад због близине међународног пута и Дунава) омогућавају лакши и ефикаснији приступ туристима, а због других дешавања (као што су позоришни и музички фестивали, сајмови, конгреси, итд) бележе и далеко већи проток гостију. Разлог више да обимнију посећеност представља и бољи маркетиншки наступ праћен квалитетнијом понудом каталога, флајера, плаката и другог рекламног материјала, као и квалитетном медијском подршком. Њихова уклопљеност у градску средину даје им и специфичне архитектонско-урбанистичке вредности, а близина других културних институција могућност целовитог уметничког доживљаја.

Без обзира на наведене разлике, у склопу туристичке понуде ове три установе би требало посматрати као целину. Са раздаљином од око три стотине километара од Шида до Сомбора, уз посету Новом Саду, њихов обилазак могућ је за два дана, уз једно ноћење у неком мањем месту и презентацију локалне понуде хране, као и евентуално задржавање ради одмора у природном амбијенту на Фрушкој гори или поред Дунава (све то под претпоставком квалитетне понуде за преноћиште и ресторана, те еколошке и амбијенталне уређености природних туристичких знаменитости у околини). На тај начин могуће је ширење циљних група посетилаца са од редовних посета (становници града који долазе на различите манифестације и повремено да обиђу сталну поставку, ђака, студената, екскурзија и организованих посета приликом различитих семинара, конгреса, ид) на туристичке групе које на бродовима плове Дунавом, или на групе које би организовано долазиле из различитих крајева земље или из иностранства. Сама посета свакој од поменутих институција траје око два сата, а посетиоцима би омогућила упознавање са највишим дometима уметности прве половине двадесетог века код нас и истовремено упознавање са стваралаштвом двојице најзначајнијих војвођанских аутора тога доба, као и са значајем феномена даривања и завештања и личностима самих донатора, којима дугујемо могућност за овај изузетан културни доживљај.

Закључак

У периоду после Другог светског рата многе самосталне културне институције у Војводини настале су захваљујући завештањима, а на сличан начин обогаћени су и многи музејски фондови. Уз ретке изузетке, већина тих легата функционише управо онако како су дародавци замислили, у складу са музеолошким прописима и потребама посетилаца. Међу њима се издвајају три најзначајније галеријске институције, Галерија “Сава Шумановић” у Шиду, Спомен-збирка Павла Бељанског у Новом Саду и Галерија “Милан Коњовић” у Сомбору. Осим што чувају један део националне баштине, ове институције према општој процени туристичке вредности својим значајем умногоме превазилазе локални ниво. Високим уметнички дometи њихових садржаја, изглед поставки, квалитет абијената и могућност повезивања у тематску целину дају им шири регионални значај и чине их незаобилазним чиниоцем свеопште стратегије културног туризма не само Војводине, већ и читаве државе.