

НЕКЕ СПЕЦИФИЧНОСТИ ГРАДСКОГ ТУРИЗМА У СРБИЈИ

URBAN TOURISM AS A SPECIFIC KIND OF TOURIST MOVEMENT IN SERBIA

Гарача, В.¹

Резиме

Рад “Неке специфичности градског туризма у Србији” има за циљ да покаже специфичности градског туризма, да га упореди са другим, специфичним видовима туристичких кретања, као и да укаже на његово мјесто у укупном туристичком промету Републике Србије. Посебна пажња је указана проблему дефинисања градског туризма и његовом преплитању са осталим облицима задовољавања туристичке потребе. Задатак овог рада био је да укаже на значај градског туризма у Србији и на потребе улагања у градске центре, како би се њихова понуда обогатила и довела на један пристојан ниво. При писању рада коришћене су следеће методе: литерарна, статистичко-аналитичка, критичка и компаративна.

Кључне ријечи: Туризам, градски туризам, туристички промет.

Abstract

The theme of this paper: “Urban tourism as a specific kind of tourist movement in Serbia” has an aim to show specifics of urban tourism, to compare it with other, specific kinds of tourist movements, and to point out its place in ukupnom tourist trade of Republic Serbia. Special attention is paid to the problem of urban tourism definition and its connections with the other kinds of tourist need satisfaction. Basic task of this paper was to point out the significance of urban tourism in Serbia and also the needs for investing in urban centers, so to make their offer richer and satisfactory. There were mostly used literal, statistical-analytic, critical and comparative methods.

Key words: Tourism, urban tourism, tourist traffic.

¹ Вук Гарача, Департман за географију, туризам и хотелијерство, ПМФ Нови Сад

Увод

Градски туризам је, веома специфичан облик туристичких кретања. То произилази из чињенице да га је прилично тешко дефинисати, али и због тога што се у великој мјери преплиће са другим облицима туристичких кретања. Наиме, врло се често градски туризам мијеша са културним, односно изједначава са њим. То се донекле може прихватити, јер је културни туризам један од видова градског туризма. Поред тога градски туризам посједује специфичности везане за туристички промет, смјештајне капацитете и вриједносну специфичност.

Појам и дефиниција градског туризма

Може се рећи да градски туризам, у ширем смислу, обухвата, поред културног и религиозног, бањски, приморски, евентуално транзитни, али само парцијално. Ово из разлога што се велики број најзначајнијих вјерских објеката, према којима се ходочасти, налазе у градским центрима (Јерусалим, Мека, Рим, Цариград, Ласа), што су највећи бањски центри уједно и префињена урбана насеља (Карлове Вари, Маријанске Лазни, Виши, Клермон Феран, Маргит Сигет у Будимпешти, Врњачка Бања), што бројна приморска љетовалишта представљају и најљепше бисере Медитерана (Дубровник, Сплит, Котор, Будва, Атина, Солун, Ница, Барселона), те што су велики градски центри уједно и транзитна чворишта (Париз, Мадрид, Берлин, Минхен, Амстердам, Београд).

Тако посматрајући, градски туризам би се могао сматрати саставним дијелом свих наведених облика туристичких кретања, јер је овдије кретање посљедица сасвим других потреба, те је и усмјерено према другачијим мотивима. У том смислу, градски туризам се јавља као нуспродукт наведених, уско мотивисаних облика кретања. Но, без обзира који је примарни мотив туристичких кретања, евидентан је боравак и задржавање туриста у градским центрима, те коришћење различитих видова услуга у њима. То значи да постоји и одређена потрошња материјалних средстава, по било ком основу, која се задржавају у граду и ту мултиплицирају. Сматра се је наведено довољан разлог да се каже да градски туризам, и поред основног мотива кретања, ипак постоји.

У складу са претходно реченим, може се извести и дефиниција градског туризма, али је из наведених околности, овај назовимо проблем потребно сагледавати са два нивоа различитог дефиницијског опсега. То би подразумијевало дефиницију у ширем и ужем смислу. Тако, позивајући се на дефиницију туризма којој су основе поставили зачетници теорије туризмолшке науке, Крапф и Хунцикер, а која у оригиналу у први план ставља кретање и потрошњу изван мјеста сталног боравака, можемо дефинисати градски туризам у ширем смислу као: *Скуп односа и појава везаних за свако кретање и сваку потрошњу у градском насељу, изван мјеста сталног боравака, а у циљу задовољавања рекреативних, културних и свих других потреба.*

Из наведене дефиниције произилази да је градски туризам свака она потрошња која се оствари у граду од стране особа које нису становници тог града, али нису ни: *“лица која траже запослење, студенти и ђаци у интернатима и војници у касарнама, погранично станов-*

ништво које је стално настањено у једној, а запослено у другој земљи, те транзитни путници који се не заустављају у тој земљи” (Јовичић, 1980, 8).

Дефиниција у ширем смислу може изгледати мало преслободна и преопширна, јер под туризмом можда подразумијева и оно што туризам није, те се због тога градски туризам оже дефинисати и у ужем смислу као: *Скуп односа и појава везаних за само она кретања и само ону потрошњу у градским насељима, изван мјеста сталног боравка, усмјерену ка задовољавању културних потреба.*

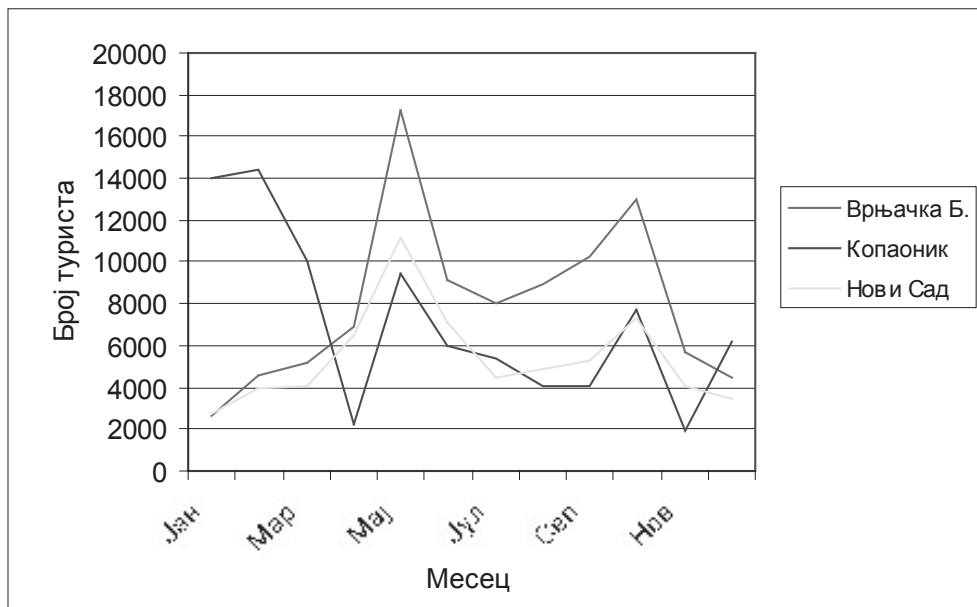
Дата дефиниција је за појмове градског туризма можда преуска, али се градски туризам најчешће посматра као функција културног туризма, односно културних кретања (Јовичић, 1980, 149), са чим се не бисмо у потпуности могли сложити, јер је градски туризам функција свих осталих туристички кретања, у већој или мањој мјери, па тако и културног.

Специфичности градског туризма

Када се говори о градском туризму као специфичном облику туристичких кретања, треба рећи да је та његова специфичност и посебност мотивска. То значи да градови представљају комплексне туристичке мотиве, те да су сачињени од појединачно атрактивних објеката, архитектонских и амбијенталних цјелина, атрактивног споменичког наслеђа, те парковских површина, цвијетних алеја, дрвореда, спортско-рекреативних терена и комплекса, пословно-трговачких центара (Јовичић, Д. 2003, 83). Поврх свега, све су то простори погодни за испољавање различитих појавних облика људског стваралаштва, које имају културну, историјску, умјетничку, етнографску, бунтовничку, спортску, те неку другу људску поруку, а представљају мотивску вриједност саму за себе, као посебан производ. Како наводи др Ж. Јовичић овдје је важно истаћи да на дуже задржавање туриста у градовима више утиче број, а мање атрактивност мотива појединачно. То је вјероватно тачно, али не треба се повести за тим, па уређење амбијента, уношење иновација и специјалних ефеката, као и неких основних инфраструктурних елемената, попут прилазних путева, мокрих чворова, те освјетљења, што све заједно чини објекат атрактивнијим и привлачнијим, запоставити и тако због квантитета изгубити трку са временом и конкурентима. Дакле, ову опаску треба регистровати, али не и буквално схватити.

Специфичност градског туризма огледа се и у релативно равномијерном годишњем току броја туриста, дакле по мјесецима. То је наравно, као и код бањског туризма, условљено постојаном атрактивношћу туристичких вриједности (Јовичић, 1980, 150), с тим што је код градског она израженија. Тачно је да је пријатнија, љепша, те угоднија посјета граду у прољећним и јесењим мјесецима, када све, па и људска творевина изгледа некако идилично и заводљиво, баш као и природа, чак и у тренуцима када је најсуровија. Но, исти тај град ће бити добар домаћин и у било које друго доба, јер клима, опште посматрајући не утиче на атрактивност, већ само на начин на који ће је хумано биће субјективно доживијети.

График број 1. показује годишњи ток туриста у различитим туристичким мјестима, представницима појединих видова туризма. То су Копаоник за планински, нарочито зимско-спортски, Врњачка Бања за бањски и Нови Сад за градски туризам. Дају се примијетити значајне осцилације по појединим мјесецима, нарочито када су упитању јануар, мај и октобар. Ипак најмања одступања од просјека карактеристична су за градски туризам, јер се вријед-



Графикон бр. 1. Годишњег тока туриста у Новом Саду, Врњачкој Бањи и Копанонику за 2004.

Graph 1 The annual circulation of the number of tourists in Novi Sad, Vrnjačka banja and Kopaonik in 2004

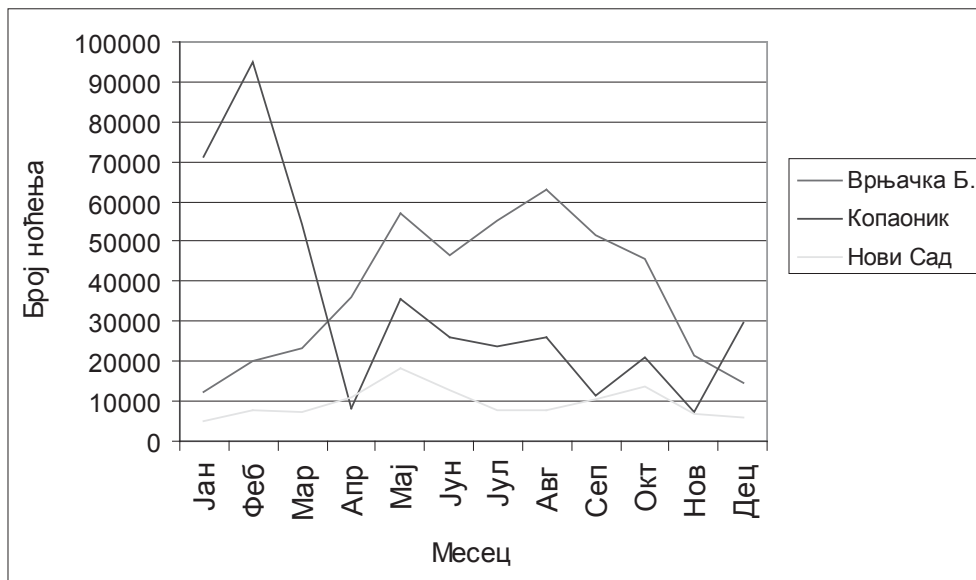
Урађено према подацима Месечних саопштења Статистичког завода Р. Србије из 2004.

ности за читавих седам мјесеци крећу око просјека, док се код планинског и бањског туризма само три мјесеца релативно поклапају са припадајућим просјеком.

Ако је пак, ријеч о годишњем току ноћења треба нагласити да и овај параметр, у потпуности оправдава што се равномернојерност и уједначеност сматрају специфичностима градског туризма. Наиме, више него игдје, изражена је појава да број ноћења у градским центрима мало осцилира. Тако, ако се упореде највећи и најмањи број остварених ноћења по мјесецима, у наведеним мјестима, као одабраним представницима појединих врста дестинација доћи ће се до података да је степен варијабилности код Врњачке Бање 5,14, код Копаноника 13,27, док је код Новог Сада најмањи и износи свега 3,72.

Графикон број 2. показује годишњи ток ноћења туриста, по изабраним мјестима, представницима појединих врста дестинација. Може се запазити да је број ноћења у Новом Саду најравнојерније распоређен по мјесецима, односно да су распони између највећег и најмањег оствареног броја ноћења у неком од мјесеци током године најмањи. За Копаноник је карактеристичан нагли пад од фебруара, гдје је забиљежен највећи до априла, гдје је забиљежен најмањи број туриста. То је посљедица губитка мотивске атрактивности, усљед промјене годишњих доба. Код Врњачке бање, као представника бањског туризма тај је распон знатно мањи и знатно ближи градском. То ипак доказује мању осјетљивост градског туризма и његових атрактивности на климатске факторе од бањског, а поготово планинског туризма.

Спомињући прожетост градских и транзитних туристичких кретања, имао се у виду управо туристичко-географски положај, што ће рећи, положај према главним саобраћајни-



Графикон бр. 2. Годишњи ток ноћења у Новом Саду, Врњачкој Бањи и Копанонику за 2004.

Graph 2 The annual circulation of the overnight stays in Novi Sad, Vrnjačka banja and Kopaonik in 2004

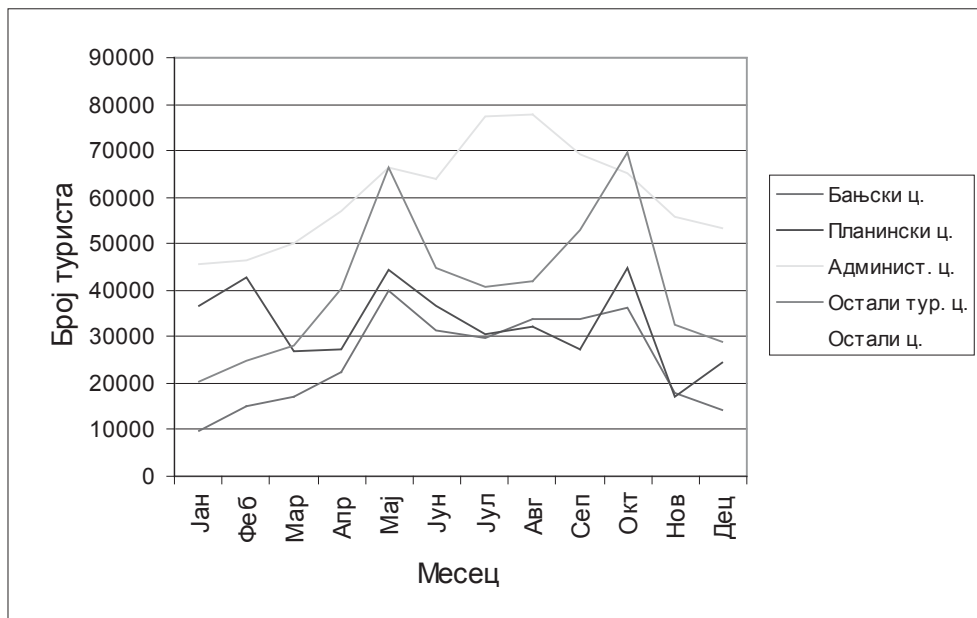
Урађено према подацима Месечних саопштења Статистичког завода Р. Србије из 2004.

цама. Како саобраћајнице представљају и правце туристичких кретања, повезаност са више различитих, а уз то и квалитетних саобраћајних комуникација значи и веће могућности за туристичку посјету. У том погледу градска насеља у Републици Србији могу се подијелити у четири категорије:

1. градови на међународним коридорима (Београд, Нови Сад, Ниш, Суботица, Јагодина, Врање, Лесковац);
2. градови на међурепубличким комуникацијама (Чачак, Ужице, Пријепоље, Пећ, Пожега, Нова Варош);
3. градови на саобраћајницама републичког значаја (Краљево, Крушевац, Зрењанин, Крагујевац);
4. остали градови (Ваљево, Сомбор, Призрен, Апатин, Рума) (Јовичић, 1967).

У складу са тим, треба нагласити да је сезонска концентрација мања код већих градских агломерација, односно главних административних центара који се по правилу налазе на међународним коридорима, а да је, релативно посматрано већа у градовима који представљају саобраћајне пунктове на туристичким правцима, међурепубличког, те републичког значаја.

График број 3. приказује годишњи ток туриста у Бањским мјестима, Планинским мјестима, Административним центрима, Осталим туристичким мјестима и Осталим мјестима. Потврђујући претходно речено у вези различите концентрације туриста у градовима, зависно од величине, те значаја саобраћајнице на којој се налази, графикон 3 показује да Административни центри, дакле Београд и Нови Сад, као велике градске агломерације имају уједначенију туристичку посјету током године од Осталих туристичких мјеста (углавном остала град-



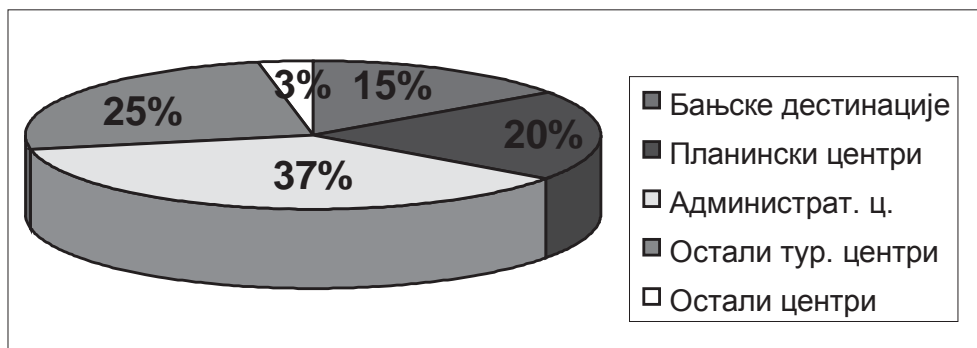
Графикон бр. 3 Годишњи ток туриста према врстама дестинација за 2004.

Graph 3 The annual circulation of tourists according to a type of destination in 2004

Урађено према подацима Месечних саопштења Статистичког завода Р. Србије из 2004.

ска насеља). То је последица већег броја функција, као и већег броја туристичких вредности, те укупно веће атрактивности.

Остала туристичка мјеста остварају значајне осцилације током године. У том смислу, ова статистичка категорија има два изразита максимума: у мају и октобру мјесецу, што је у највећем броју последица ђачких екскурзија, али и повећаног путничког и робног промета. Није зане-



Графикон бр. 4. Учешће појединих врста дестинација у укупном промету туриста 2004.

Graph 4 Participation of certain types of destinations in a total tourist turnover in 2004

Урађено према подацима Месечних саопштења Статистичког завода Р. Србије из 2004.

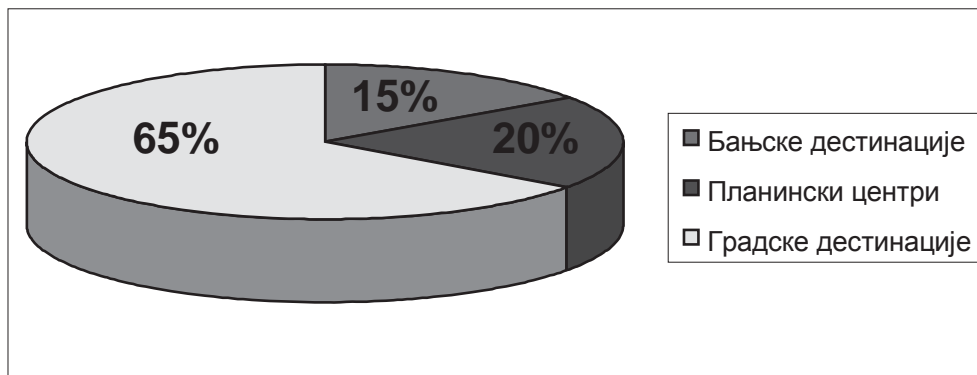
марљив ни промет туриста који се оствари у три љетња мјесеца, који је на нивоу нешто изнад годишњег просјека. Он је, у том периоду нижи јер наступају распусти, па нема екскурзија, а ипак је већи од просјека, јер се туристи крећући се према приморју, задржавају у успутним мјестима ради одмора. Овај би број био и већи да се туристи једнако, ако не и више не задржавају у планинским и бањским центрима из истог разлога, који у том периоду биљеже извјестан пораст.

Градски туризам, као облик туристичког кретања један је од најмасовнијих, ако не и најмасовнији вид задовољења туристичке потребе. У том смислу, он је и један од носилаца развоја туризма, односно туристичко-угоститељске дјелатности у свијету, те отуда велики број хотелских објеката управо у градовима. Слично је када је ријеч и о Србији. Наиме, примјера ради, 1989. године, у градским насељима остварено је 77% од укупног броја туриста у Републици. Исте године остварено је 48% свих ноћења у урбаним срединама, а ту се налази и 39% укупног броја лежаја у Србији. Највећи број смјештајних капацитета у градовима чине управо хотели, као основни тип објеката за смјештај. Карактеристично је да се у њима оствари и знатно већа потрошња у односу на друге смјештајне објекте, поготово оне комплементарне, што указује и на рентабилност инвестиционих улагања у развој туризма у урбаном простору (Јовичић, Д. 2003, 83).

Приказани графикон број 4. даје податке о процентуалном учешћу појединих статистичких категорија које прати статистика. Туристички промет по овдје приказаном моделу, који издваја пет врста туристичких мјеста, као статистичких категорија води Републички завод за статистику. Тако се види да административни центри имају највећу посјећеност од цијелих 37%, што је изузетно велик постотак, када се зна да посматрану категорију чине два само града – Београд и Нови Сад (раније и Приштина, али због недостатка података она, као и цијела Аутономна покрајина Косово и Метохија, нису више предмет праћења Републичког статистичког завода). Слиједи остала туристичка мјеста са 25%, што је такође веома значајно учешће, поготово када се, на први поглед не зна, а ни на други прецизно, која то мјеста спадају под ову категорију. Слиједи планински и бањски центри са по 20%, односно 15%, те остали центри са свега 3% учешћа у укупном туристичком промету Републике Србија.

Претходно приказани модел класификације туристичких мјеста у Србији је једним дијелом конфузан и нејасан. То се односи на двије статистичке категорије означене као “остали туристички центри” и “остали центри”. Међутим, ако се пажљивије протумаче наведене категорије, доћи ћемо до закључка да се под овим називима крију сва она мјеста која нису бањска, планинска, нити Београд и Нови Сад. Дакле, остају нека мјеста везана за језера, као и сва друга градска насеља, изузев два, претходно наведена. Пошто је промет на језерским дестинацијама готово занемарљив, јер су једине праве дестинације овог типа Сребрно језеро, Белоцркванска језера и донекле Лепенски Вир са Ђердапом, разматране статистичке категорије, можемо прикључити административним центрима, те тако добити једну јединствену цјелину под називом градски центри. Тако ће бити много јаснији удио учешћа градског туризма у укупном промету туриста, као и значај и размјере које овај туризам има у Србији.

Графикон број 5. дат према модификованом моделу, настао према начину који је горе објашњен, пружа много јаснију слику о градском туризму као лидеру у туризму Србије, односно водећем облику туристичких кретања на наведеном простору. Тако, новостворена статистичка категорија, означена као градске дестинације обухвата 65%, односно $\frac{2}{3}$ укупног туристичког промета. То је ваљда довољан знак туристичким организацијама и структурама на руководећим позицијама из области туризма, у ком правцу треба да иду инвестиције за развој туризма.



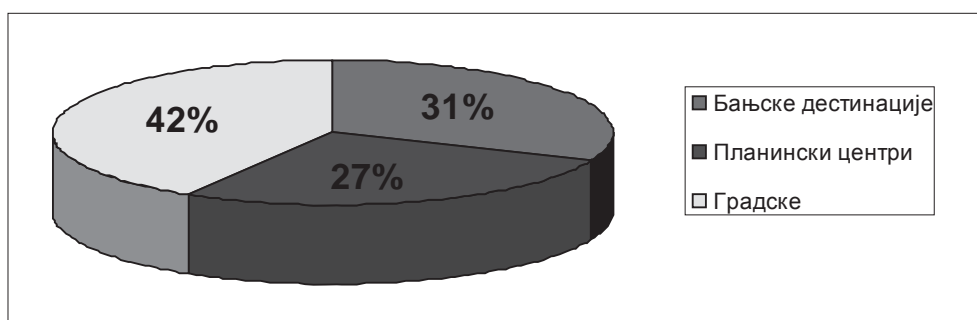
Графикон бр. 5. Модификовани приказ учешћа појединих врста дестинација у укупном промету туриста 2004.

Modified concept of the participation of certain types of destinations in a total tourist turnover in 2004

Урађено према подацима Месечних саопштења Статистичког завода Р. Србије из 2004.

Држећи се овог принципа и када се ради о оствареном броју ноћења опет се долази до сличних закључака.

Према графикону број 6. може се закључити да је највећи број ноћења остварен у градским центрима и то 42%. То је прилично велика цифра, ако се зна да се туристи у градовима задржавају око два дана, тачније за 2004. годину 2,14 дана. Слиједи бањске дестинације са 31% и планинске са 27% укупно оствареног броја ноћења у Републици. Ако би се овај параметар посматрао по званичном моделу Завода за статистику Републике Србије, онда административни центри, односно Београд и Нови Сад, имају учешће од 20% укупног броја ноћења, што је готово половина од обједињено приказаног постотка за све градске центре. Дакле највећи број ноћења се оствари у смјештајним објектима у градским центрима, а знајући у каквом се



Графикон бр. 6. Модификовани приказ учешћа појединих врста дестинација у укупном броју остварених ноћења у Србији 2004.

Modified concept of the participation of certain types of destinations in a total number of overnight stays in Serbia in 2004

Урађено према подацима Месечних саопштења Статистичког завода Р. Србије из 2004.

стању налазе готово сви хотели у градовима широм Србије, може се претпоставити да би овај број могао бити и већи да постоје бољи услови за смјештај.

Закључак

Град као туристичка дестинација, потпуно заокружена, код нас још увијек не постоји. За то постоји више разлога, али најважнији је тај, да се градски типови насеља, код туристичких дјелатника, никада нису ни посматрали у овом свјетлу. У том смислу није постојао план, нити концепт развоја градског туризма. Са друге стране градови посједују толико потенцијала за развој различитих видова туризма, да је просто штета што се они не користе. Градски туризам је у Србији, најмасовнији вид туристичких кретања, па у том смислу има императив и треба да буде основа развоја. При томе треба искористити, у раду констатовану, учесталост и равноијерност туристичких посјета градским насељима, те интензивније улагати у туристичку инфраструктуру и све оно што прати туристичка кретања. Ту постоје велике могућности за уврштавање етнографских сегмената у понуду града. Мисли се како на градитељске вриједности, гастрономске специјалитете, тако и на сувенире са наведеном тематиком. Говорећи о градском туризму, треба тржишно размишљати и нудити оно што је актуелно. У том смислу за похвалу су мањи смјештајни објекти, који су се посљедњих година отворали у градским насељима. Треба истаћи и негативан примјер статистике, која прати искључиво друштвени сектор. Због тога је веома тешко доћи до тачних података о капацитетима за смјештајним, као и онима за исхрану. Такође, одређен број објеката није пријавио своју основну дјелатност, тако да примјетана број лежаја није озваничен. Послије свега, рећи да град, као туристичка категорија има потенцијале за развој туризма било би потпуно исправно, али толико већ пута изговорено, да је постало лоша фраза, што важи за туризам у цијелу Србију, који је увијек императив развоја сваке наредне Владе.

Литература и извори

- Јовичић, Ж. (1980), Основи Туризмологије, Научна књига, Београд.
Јовичић, Ж. (1967), Туризам Србије, Научна књига, Београд.
Јовичић, Д. (2003), Стање и правци развоја туризма у Србији, Туризам, 7, 82-85.
Саопштења Статистичког завода Републике Србије по месецима за 2004. годину
Статистички годишњак Србије по општинама 1970-1990, Завод за статистику Р. Србије, Београд.