

# Национални парк Фрушка Гора

- Парк је основан 1960 год.
- Основни мотиви оснивања: заштита природних лепота, историјских споменика, биљног и животињског света и земљишта.
- У састав националног парка укључени су: Чортановачка шума, Крушедолска шума-Гај, шумски комплекс Шидско церје и комплекс Калиште.



Целине (комплекси) унутар НП „Фрушка гора“

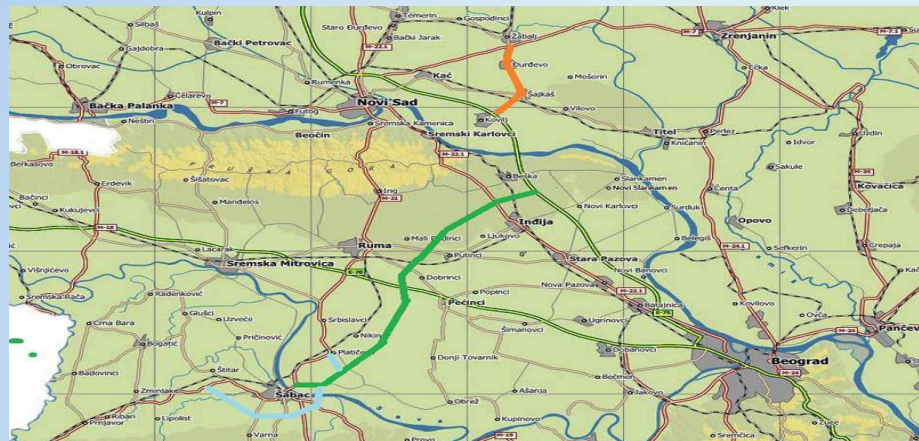
✓ Фрушка Гора је планина дужине 78km, ширине 12,5km и површине око 500km<sup>2</sup>.

Својим положајем представља ниски планински лук који повезује славонске и шумадијске планине.

Смештена је између Дунава на северу и истоку и Саве на југу.

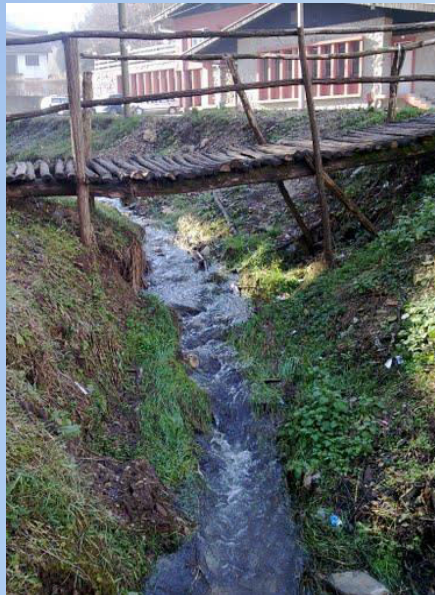
✓ Географски положај оцењује се као повољан јер је ова планина укључена у систем саобраћајница разних категорија ( Нови Сад-Београд, Нови Сад-Иришки венац-Рума-Шабац)

✓ Парк се простире на територијама 8 општина: Петроварадин, Сремски Карловци, Беочин, Бачка Паланка, Шид, Сремска Митровица, Ириг и Инђија.



## ГЕОМОРФОЛОШКЕ КАРАКТЕРИСТИКЕ:

- ✓ На истоку се поружа све до Старог Сланкамена, а на западу до стрмог одсека на линији Шид-Шаренград.
- ✓ Северна страна је стрма, док је са јужне стране пространа лесна зараван.
- ✓ Планина је рашчлањена на три целине.
- ✓ Фрушка гора је дисецирана многобројним поточним долинама :
- ✓ Черевећки поток, Раковачки и Читлучки поток на северној страни и Бели поток на јужној.

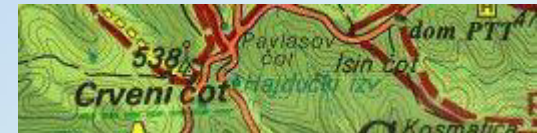
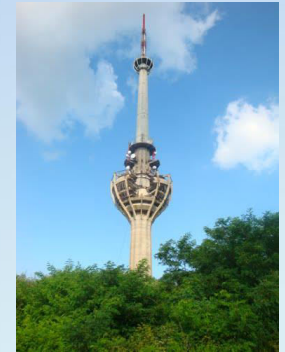


- ✓ У геолошкој грађи учествују кристаласти шкриљци, гранити, базалти и кречњаци.
- ✓ Виши делови прекривени су језерско-маринским седиментима а нижи лесом.
- ✓ Основна планинска маса има карактеристике хорста.



✓ ПЛАНИНСКИ МАСИВ ОПКОЉЕН ЈЕ ДВЕМА ЛЕСНИМ ЗАРАВНИМА  
(БАЧКА НА СЕВЕРУ И СРЕМСКА НА ЈУГУ)

ФРУШКА ГОРА ПРЕДСТАВЉА НИЗАК ПЛАНИНСКИ МАСИВ СА БИЛОМ  
ДИФЕРЕНЦИРАНИМ У ТРИ ЦЕЛИНЕ: ЗАПАДНУ (200-300m), ИСТОЧНУ  
(СЛИЧНИХ ВИСИНА) И ЦЕНТРАЛНУ (300-539m ЦРВЕНИ ЧОТ, НАЈВИШИ  
ВРХ)



## КЛИМАТСКЕ КАРАКТЕРИСТИКЕ

- ИАКО СПАДА У РЕД НИСКИХ ПЛАНИНА ОНА ИМА УЛОГУ ЗНАЧАЈНОГ КЛИМАТСКОГ МОДИФИКАТОРА.
- ТЕМПЕРАТУРЕ НА ФРУШКОЈ ГОРИ НИЖЕ СУ ОД ОКОЛНИХ ПРЕДЕЛА.
- КОЛИЧИНА ПАДАВИНА ВЕЋА ЈЕ У ВИШИМ ДЕЛОВИМА ПЛАНИНЕ НЕГО У НИЖИМ ДЕЛОВИМА ВОЈВОДИНЕ.
- У ШУМСКИМ КОМПЛЕКСИМА ТЕМПЕРАТУРНИ ЕКСТРЕМИ СУ МАЊЕ ИЗРАЖЕНИ И СМАЊУЈЕ СЕ БРЗИНА ВЕТРА.
- НАЈТОПЛИЈИ МЕСЕЦ ЈЕ АВГУСТ (21,3°C) А НАЈХЛАДНИЈИ ЈЕ ЈАНУАР (-1,1°C).
- ПРОСЕЧНА КОЛИЧИНА ПАДАВИНА ЈЕ ОКО 650mm.

## ХИДРОГРАФСКЕ КАРАКТЕРИСТИКЕ

- НА ПРОСТОРУ ФРУШКЕ ГОРЕ ПОСТОЈИ ВЕЛИКИ БРОЈ ИЗВОРА (187).
- ЈАВЉАЈУ СЕ РАЗЛИЧИТЕ ВРСТЕ ИЗДАНИ, НАЈВИШЕ У ПРОЛЕЋЕ.
- ВОДЕНИ ТОКОВИ СУ ВЕЋИНОМ ПЕРИОДИЧНИ АЛИ ИМА И СТАЛНИХ.
- НАЈЗНАЧАЈНИЈИ СУ: **ПАТКА БАРА, ЧЕРЕВИЋКИ ПОТОК, НОВОСЕЛСКИ ПОТОК, ЧИТЛУК, АЛМАШ, НЕШТИНСКИ ПОТОК И МНОГИ ДРУГИ.**

• За потребе заштите од поплава изграђена су санациона језера, која су углавном порибљена.

• Највећа су код Сота, Ердевика и Павловића.



- На Фрушкој гори постоји и неколико локалитета термо-минералних вода:  
**Врдник** (вода се појавила у руднику мрког угља), **Старо Хопово**, **Стари Сланкамен** и **Љуба**

### **Биогеографске вредности**

- У нижим деловима националног парка (од 100m нв), на лесним заравнима и долинама простиру се оранице,
- На падинама и пропланцима (100-300m нв) простиру се воћњаци и виногради,
- На висинама изнад 300m нв углавном се простиру шуме.
- Најзначајнији представници фрушкогорских шума су храст китњак, липа, граб и буква.
- Велики делови парка покривени су пашњацима и ливадама са цвећем и лековиотим биљем.
- Национални парк одговара опстанку великог броја животињских врста:  
горски јелен, јелен лопатар, срнећа дивљач, дивље свиње....



## Антропогене вредности

- Од археолошких вредности највећи значај имају локалитети код Чортановца и Старог Сланкамена
- **За туристе највећи значај имају манастири грађени од 15. до 18. века**
- Најзначајнији манастири су: Хопово, Крушедол, Јазак, Мала и Велика Ремета, Гргетег, Беочин, Врдник, Шишатовач, Раковац, Старо Хопово, Св.Петка и Бешеново.



- Од других споменичких вредности од значаја су- споменик Бранку Радичевићу на Стражилову, спомен плоча на манастиру Хопово, споменик Милицы Стојадиновић Српкињи.....
- Сремски Карловци, Сремска Каменица....



Споменик Бранка Радичевића



Споменик на Иришком венцу



Милица Стојадиновић Српкиња

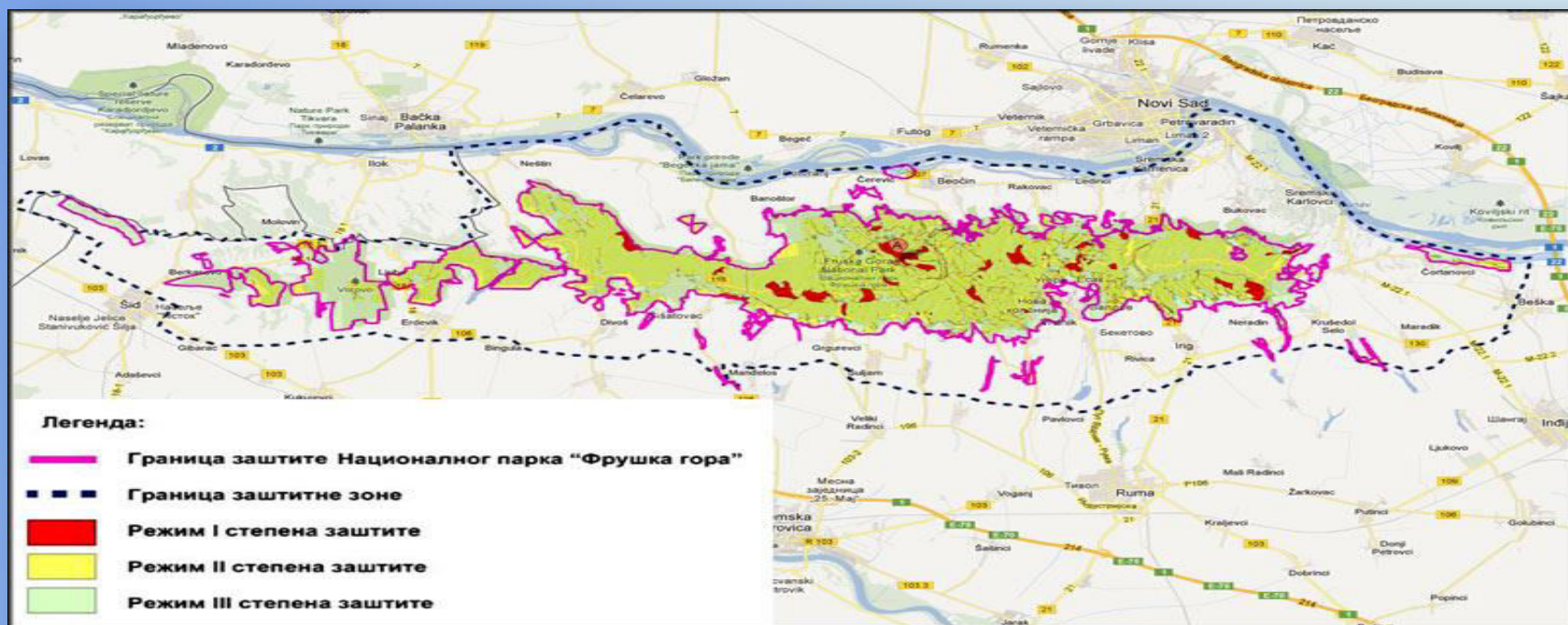
# Зоне заштите у Националном парку Фрушка гора

Просторним планом Националног парка „Фрушка гора“, утврђене су зоне I, II и III степена заштите као и заштитна зона:

I степен – 1.033,07 (4,6%)

II степен – 18.382,72ha (81,6%)

III степен – 3.102,21ha (13,8%)



## *Локалитети који се налазе у I степену заштите су:*

- ✓ **локалитети значајних шумских екосистема:** Папратски до, Стражилово, Змајевац, Краљеве столице, Јазак, Краљевац...;
- ✓ **геолошки и геоморфолошки локалитети:** палеонтолошки локалитет „Гргетег“ и Папрадине, палеонтолошко налазиште горње креде у сливу Орловачког, Доброг и Черевихког потока, Гргуревачка пећина, Стена „Орловац“...;
- ✓ **значајна станишта угрожених врста инсеката:** Лежимир, долина Роковог потока, Јаворнати...;
- ✓ **значајна станишта угрожених врста птица:** Раковачки мали поток, Черевихки поток, Срнећи поток...

***Зона II степена заштите*** обухвата највећи део шумског комплекса Националног парка као и значајна станишта за инсекте и птице.

***Зона III степена заштите*** обухвата:

- ✓ неколико појединачних локалитета као што су појединачна стабла или групе стабала (храст китњак код Змајевца) и
- ✓ туристичко - рекреативне локалитете (Чортановци, Иришки венац, Липовача, Змајевац, Андревље, Бранковац, Осовље, Главица, Поповица, Парагово, Тестера, Летенка, Рохал базе, Стражилово ...



## Најзначајнији локалитети:

У границама Националног парка издвојено је:

- ✓ 8 локалитета са значајним шумским екосистемима,
- ✓ 10 геолошких и геоморфолошких локалитета,
- ✓ 4 станишта угрожених биљних врста,
- ✓ 5 станишта угрожених врста инсеката и чак
- ✓ 22 станишта угрожених врста птица.

Нарочито интересантни **локалитети су**: Папратски до, Змајевац, Черевећки поток, Папрадине, Гргетег, Калин поток и Беочинске ливаде.

Од **излетишта** која се уређују најзначајнија су:  
Чортановачка шума, Стражилово, Главица, Поповица, Андревље,  
Лежимир, Липовача и др.

На подручју Парка налазе се и две школе у природи (Летенка и Тестера)

## Облици деградације природе и мере заштите



- Шумски комплекс заузима око 25000ha.
- Код неких шума уочава се мање присуство букве која је симбол здравог екосистема а повећава се површина под чистим липовим шумама.
- Најизразитији аерозагађивач је индустрија цемента у Беочину.
- Фрушка Гора располаже низом природних богатстава која су ретка и зато су људи приморани да их експлоатишу (дрво, камен).
- У састав планине улазе налазишта кречњака, трахита и цементног лапорца и сви се они обилно користе.



- У непосредној заштитној зони парка створен је већи број површинских копова који нарушавају изглед парка и представљају основу за сложеније процесе.
- Стална викенд насеља такође нарушавају околину парка (јер већина не поседује канализациони систем).
- Због специфичних карактеристика терена на северним падинама јављају се активна клизишта.
- Генерално сматра се да је Фрушка Гора планина која је претерано урбанизована.





# Материјална основа туризма

- На простору Националног парка постоји већи број смештајних објеката:
  - ✓ хотели (хотел Термал, Норцев, Premier Aqua, мотел Војводина)
  - ✓ одмаралишта (Бранко Радичевић, Змајевац, Летенка, Тестера...)
  - ✓ планинарски домови



Restoran i odmaralište "Zmajevac" nalazi se u Fruškoj gori, potoz Zmajevac, odmah iza banje Vrnik, na raskrsnici putova Vrnik-Rakovac, i Viki senas-Branikovi. Od Novog Sada je udaljen oko 20 kilometara, najbolji put da se dođe do odmarališta je preko Irinskog venca, mada je moguća i staza preko Babruca.

Od glavnog puta svučen je oko 100 m, nalazi se na predivnom proplanku, okruženi stogodišnjim stablima.

Organizujemo sve vrste proslava (svadbe, rođendane, venčanje, poslovne ručkove...), a po svima povoljnim cenama u predivnom ambijentu Fruške gore.

**Restoran i odmaralište "Zmajevac"**

TELEFONI ZA REZERVACIJE:  
021450-011 065568-3 016 064047-00 22



- Фрушка Гора се може окарактерисати као излетничко-рекреативна планина.
- Главне сезоне су током пролећа и јесени,
- Туристичка кретања су углавном полудневна, дневна и викенд кретања.
- Национални парк има више туристичких функција:
  - ✓ Спортско-рекреативни
  - ✓ Здравствено-рекреативни (бања Врдник)
  - ✓ Културно-манifestациони
  - ✓ Научни
  - ✓ Школа у природи
  - ✓ Наутички туризам

