



ГИС у ловству и ловном туризму

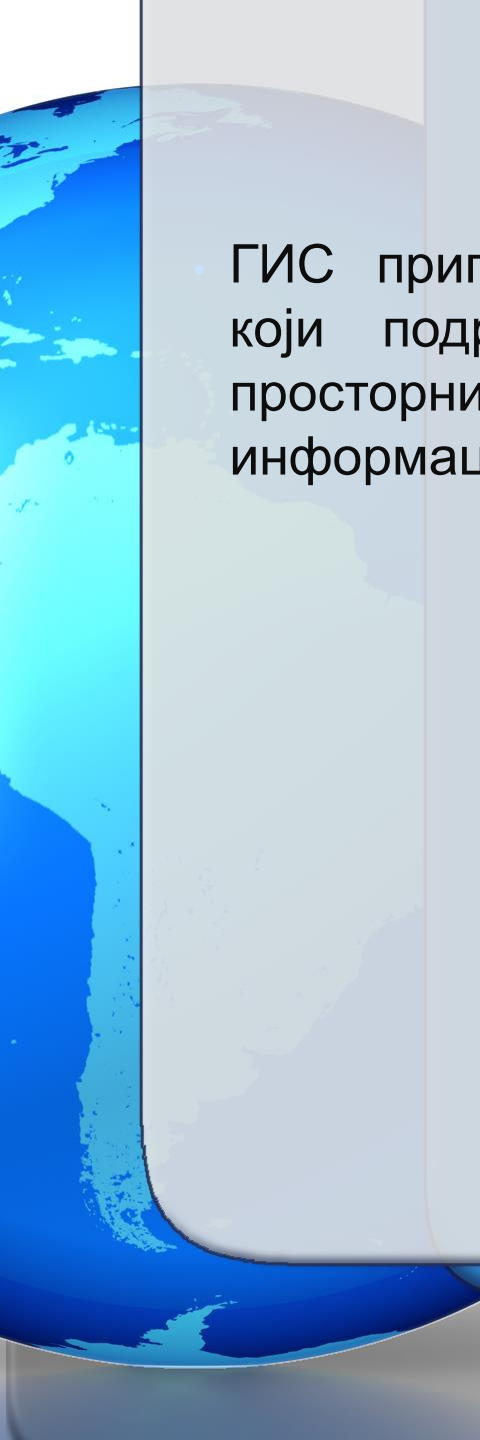
Географски Информациони Систем - ГИС

Географски – подразумева да се појаве или феномени који се проучавају одвијају у реалном географском простору;

Информациони – подразумева рад са информацијама које се добијају од података;

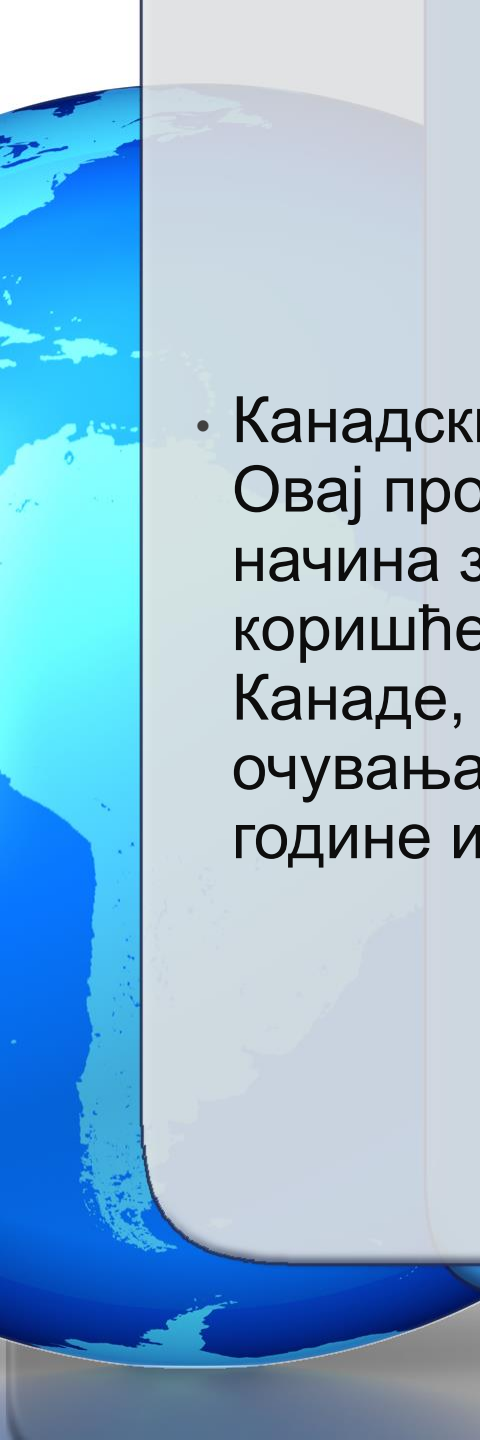
Систем – подразумева укључење логике и редоследа у анализе

Поред компјутерског хардвера, компјутерског софтвера и кадра,
основу сваког ГИС-а чине свакако и подаци



- ГИС припада групи система који подразумевају рад са просторним подацима и информацијама

- ГИС из 4 различите дисциплине:
- **картографије,**
- **компјутерске графике,**
- **база података,**
- **даљинске детекције**

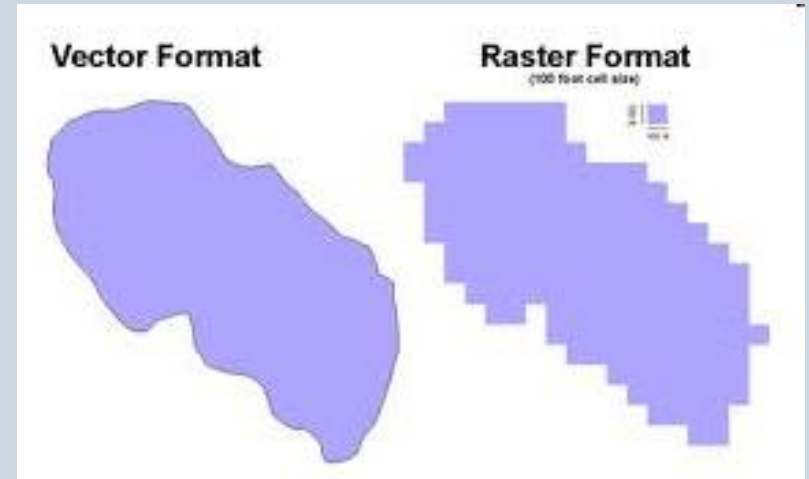
- 
- Канадски Географски Информациони Систем (CGIS). Овај пројекат је био покушај налажења ефикаснијих начина за евиденцију и анализу података о начину коришћења земљишта на огромним просторима Канаде, за потребе планирања регионалног развоја и очувања природне средине. Пројекат је заживео 1969. године и данас се употребљава

ОСНОВЕ ГЕОГРАФСКИХ ИНФОРМАЦИОНИХ ТЕХНОЛОГИЈА

МОДЕЛИ ГЕОГРАФСКИХ ПОДАТАКА

Растрски модел – пиксел

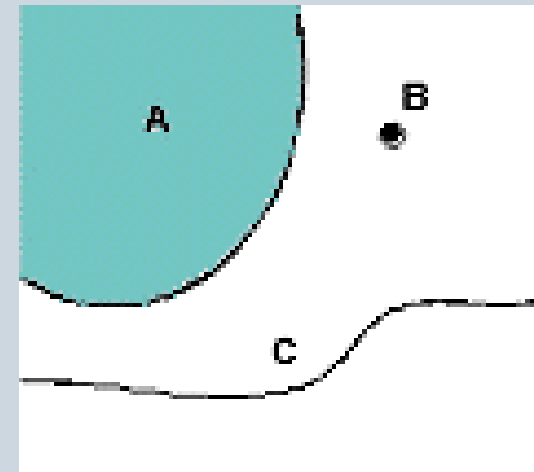
Векторски модел



ОСНОВНИ ГЕОГРАФСКИ ЕЛЕМЕНТИ

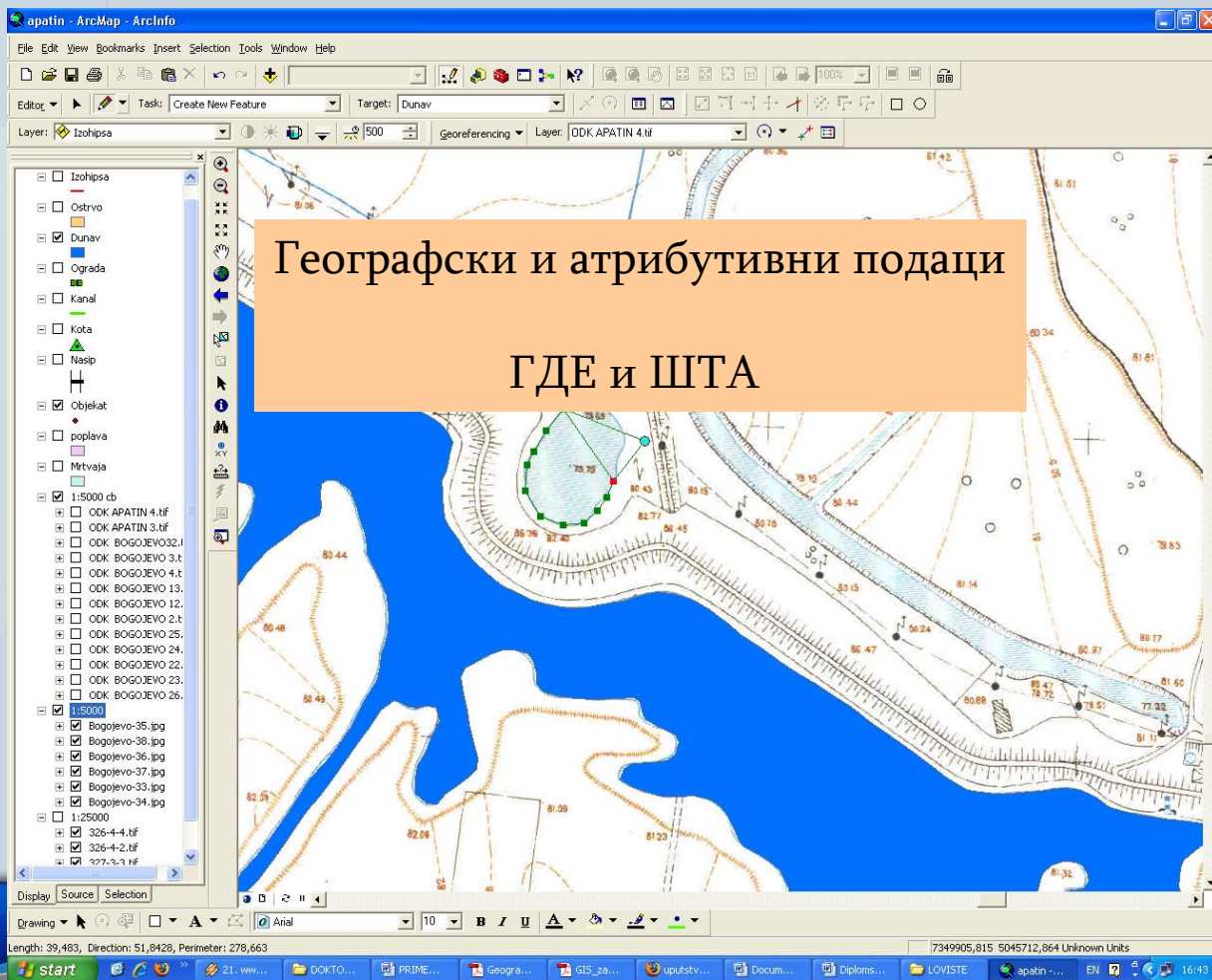
ВЕКТОРСКОГ МОДЕЛА

Тачка, линија, полигон



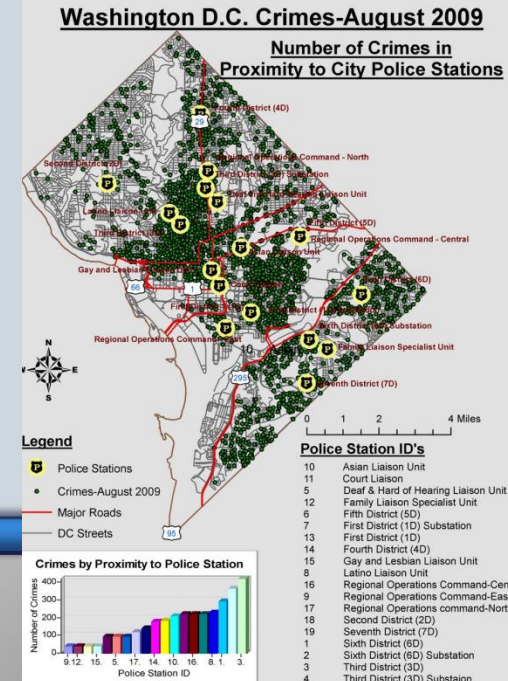
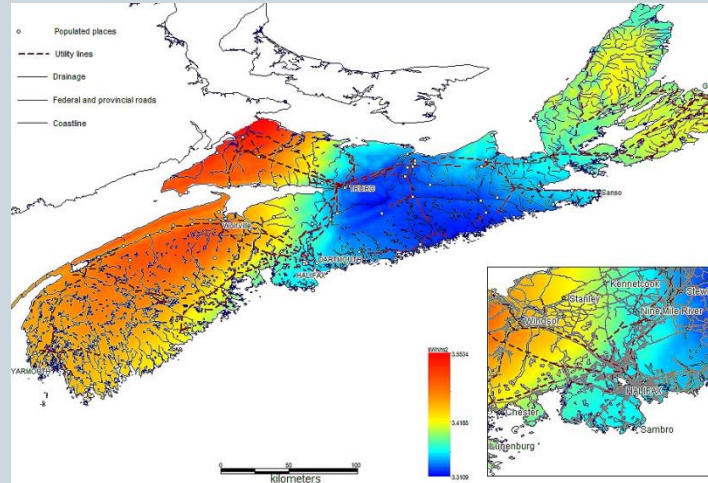
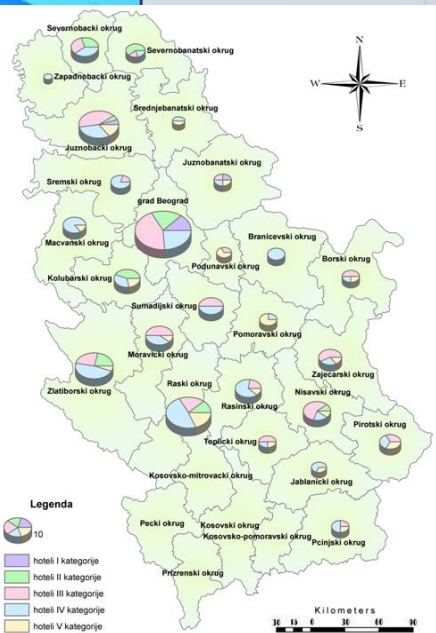
ОСНОВЕ ГЕОГРАФСКИХ ИНФОРМАЦИОНИХ ТЕХНОЛОГИЈА

Дигитализација карте представља претварање информација са класичне географске карте у дигитални формат, у виду x,y координата



ПРИМЕНА ГЕОГРАФСКИХ ИНФОРМАЦИОНИХ ТЕХНОЛОГИЈА

Пољопривреда, шумарство, полиција, навигација, туризам...





ПРИМЕНА ГЕОГРАФСКИХ ИНФОРМАЦИОНИХ ТЕХНОЛОГИЈА У ЛОВНОМ ТУРИЗМУ И ЛОВСТВУ

Реинтродукција јеленске дивљачи у Националном парку „Фрушка гора“

Заштита дивљачи од поплава у ловишту „Апатински рит“.

Примена ГИС-а за приказ утицаја педолошке подлоге на густину срнеће
дивљачи у Војводини

Дигитализација намене земљишта

Дигитализација ловно-узгојних објеката

ПРИМЕНА Г.И.Т. У РЕИНТРОДУКЦИЈИ ЕВРОПСКОГ ЈЕЛЕНА У Н.П. ФРУШКА ГОРА

- Четири фазе:
 - фаза изградње прихватилишта,
 - фаза праћења стања популације,
 - фаза одређивања могућих праваца миграције дивљачи
 - фаза смањења утицаја негативних појава у ловишту

Реинтродукција европског јелена

Извршена је набавка 36 млађих грла у односу полова 1:5, односно 6 грла јелена (отељених 2006. године) и 30 кошута (отељених 2005. године).

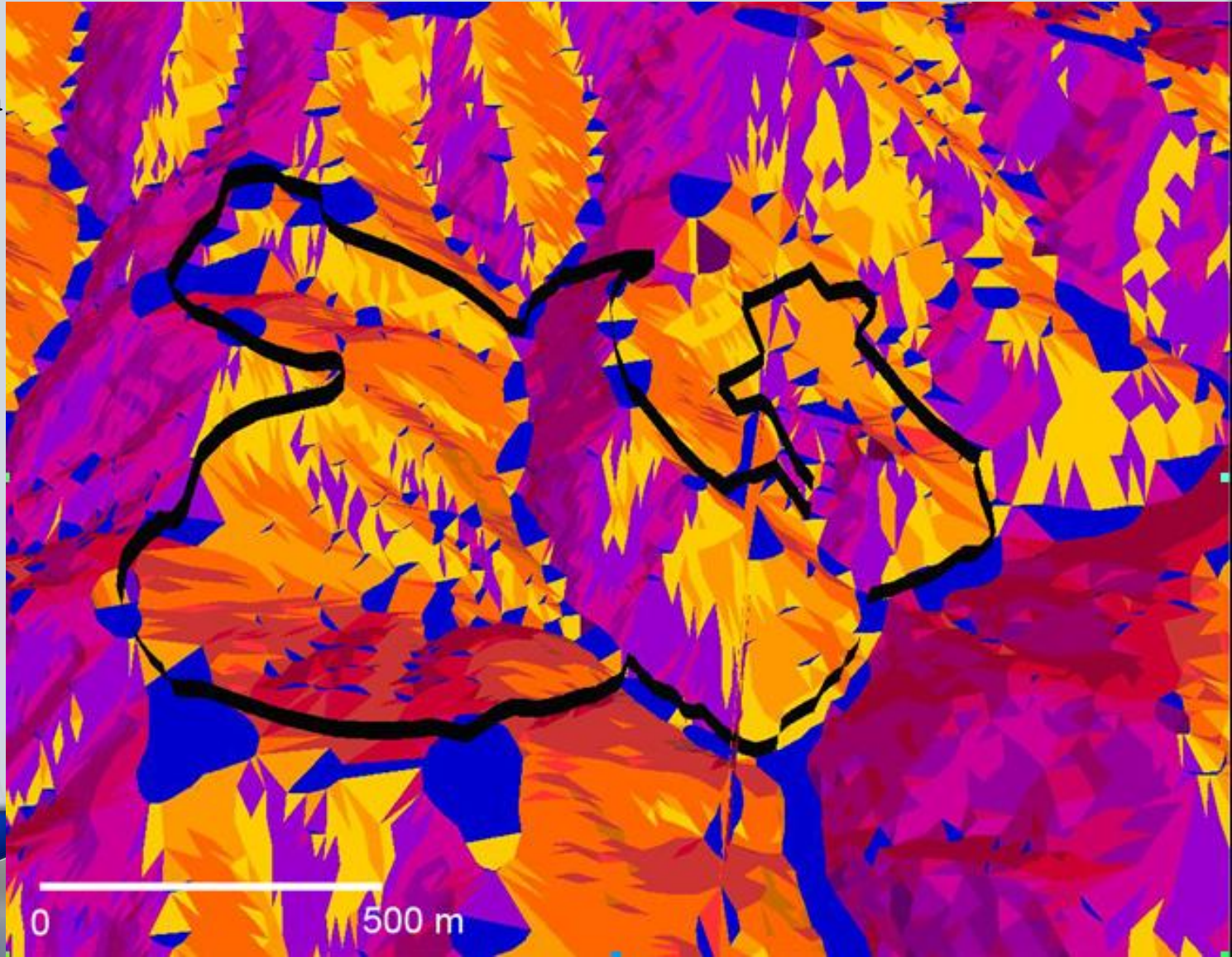
Укупна површина прихватилишта је 108,80 ха од чега ливаде и пашњаци заузимају (10,3 ха) 9,5% укупне површине. I и II бонитетни разред

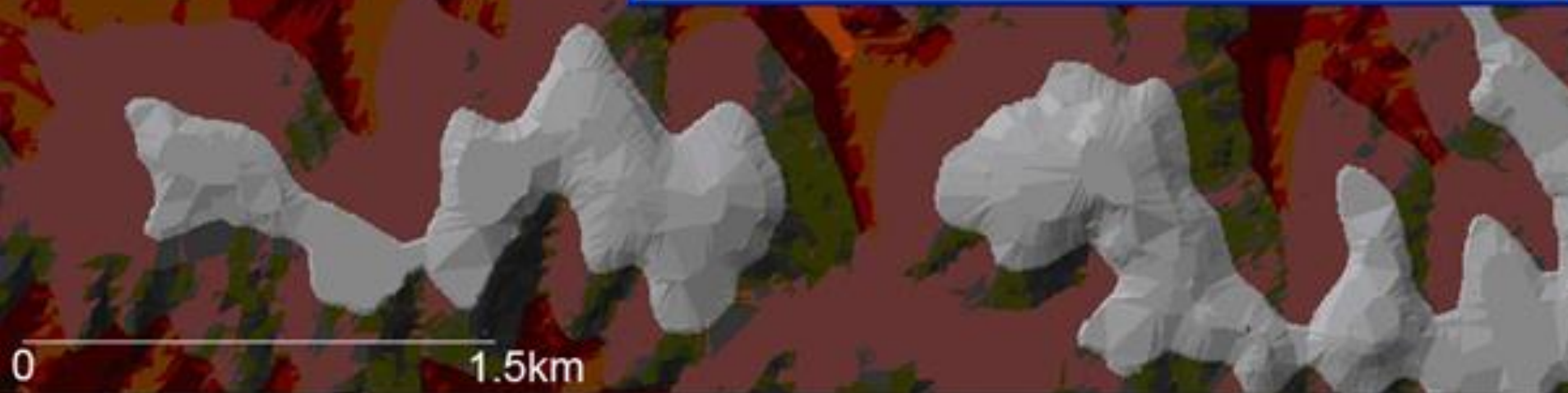
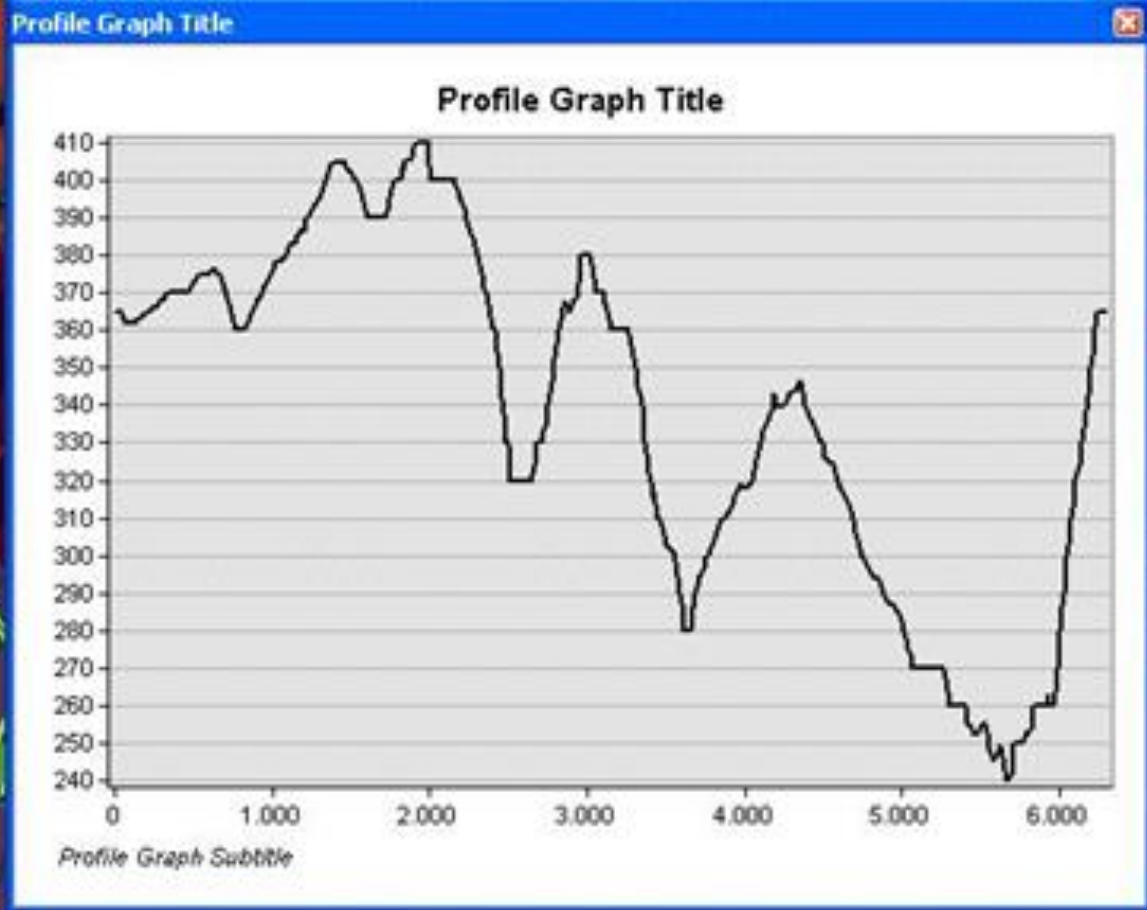
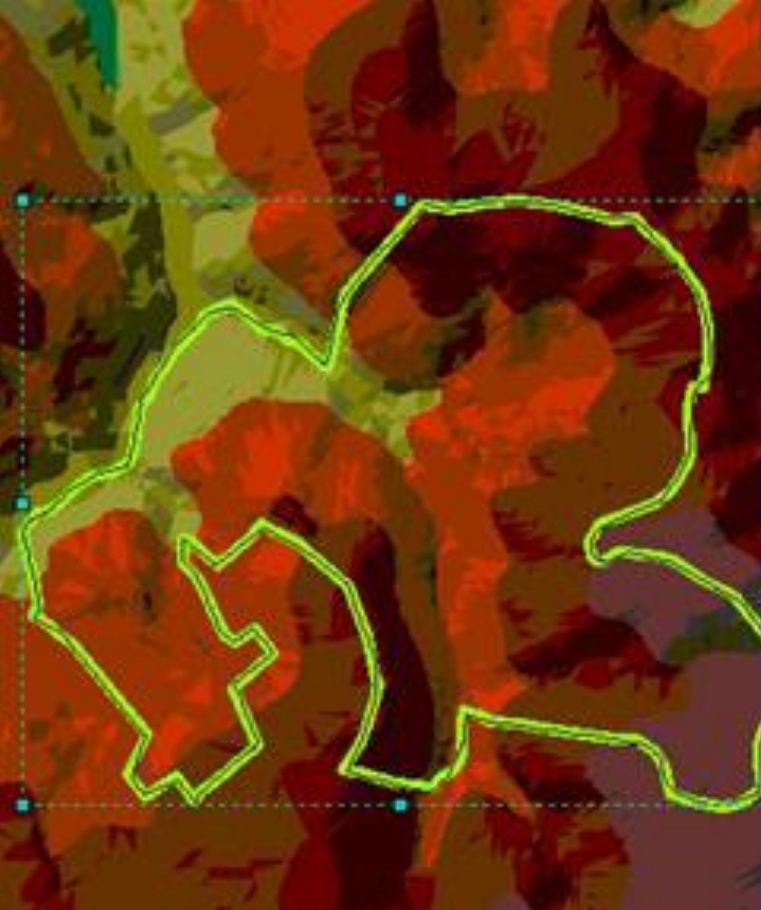


ФАЗА ИЗГРАДЊЕ ПРИХВАТИЛИШТА

Одређивање локације прихватилишта и оцена положаја локалитета Равне

Експозиција терена

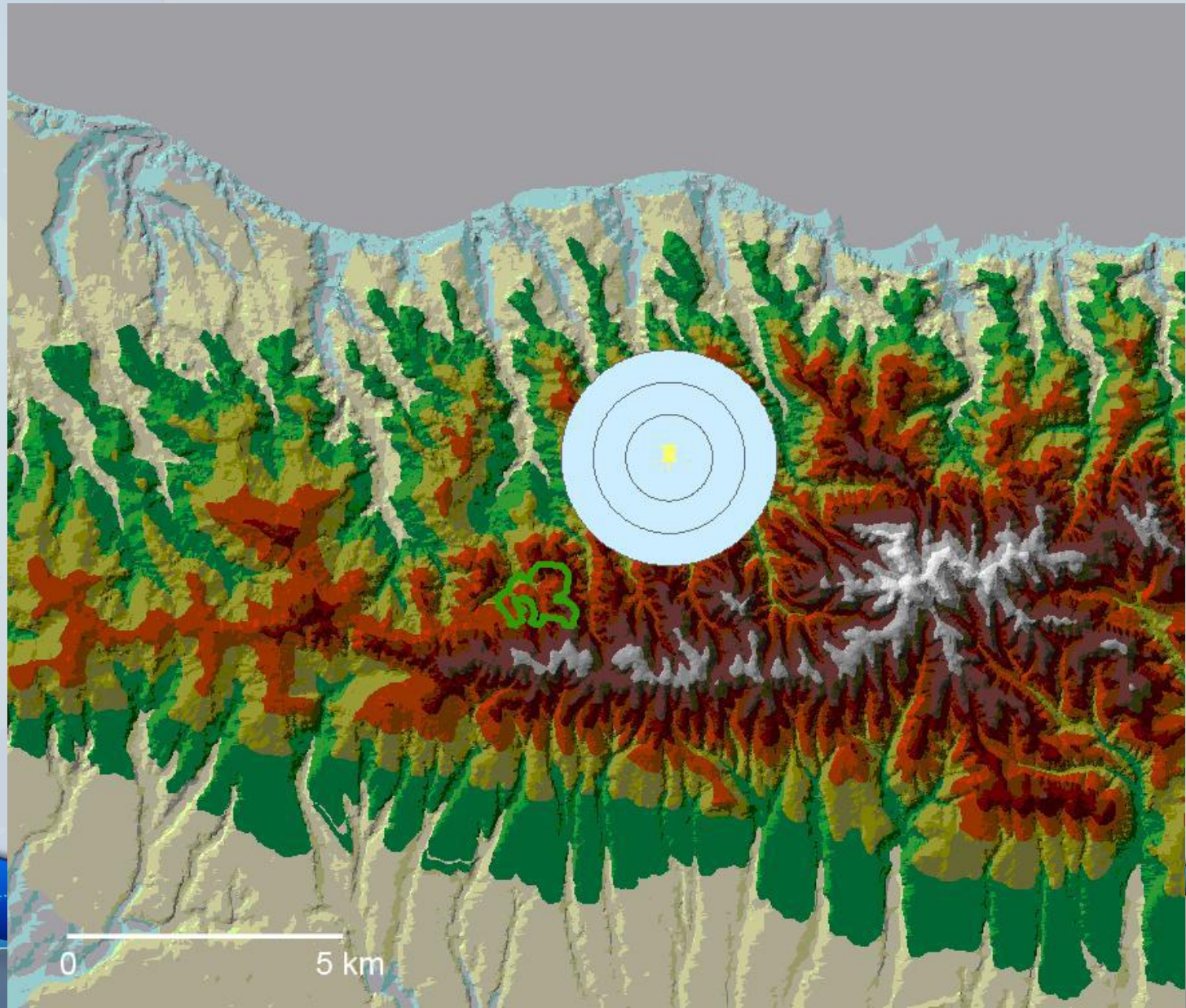




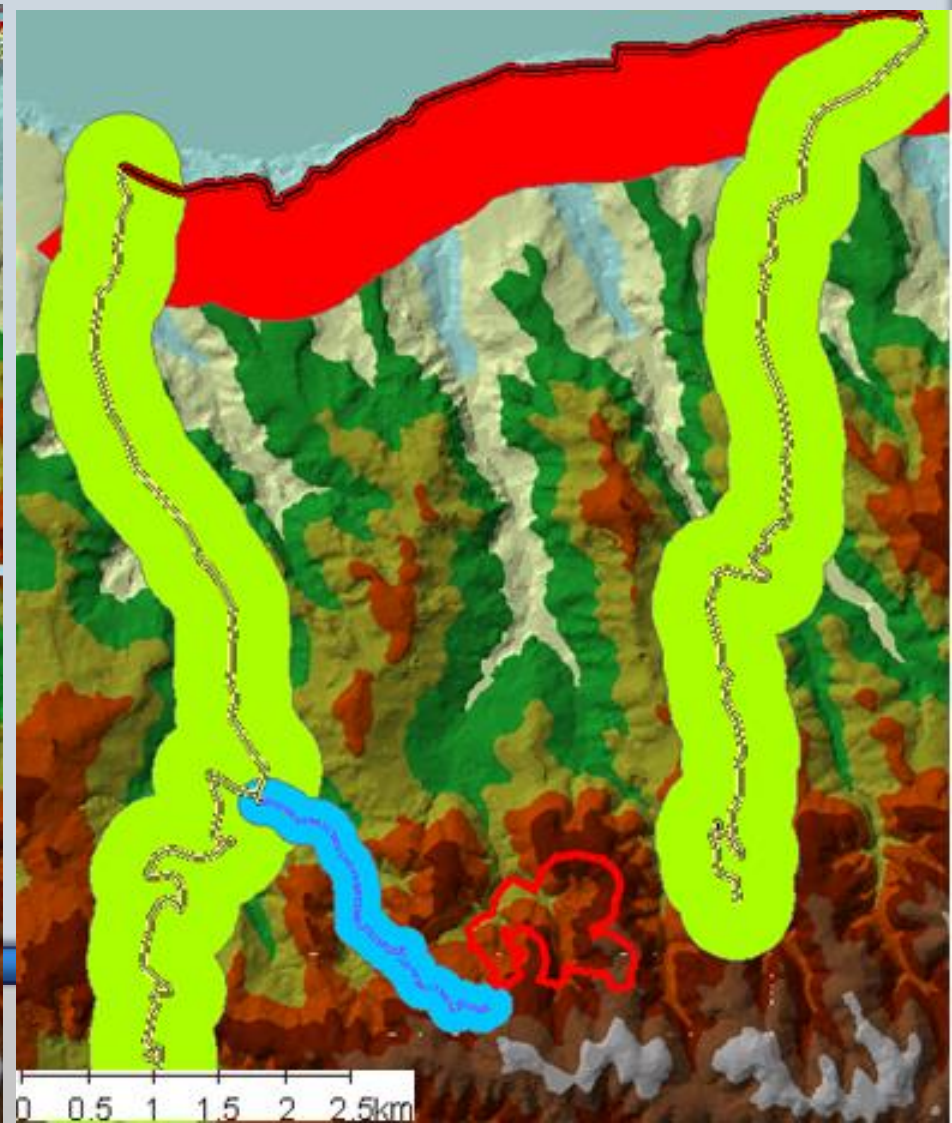
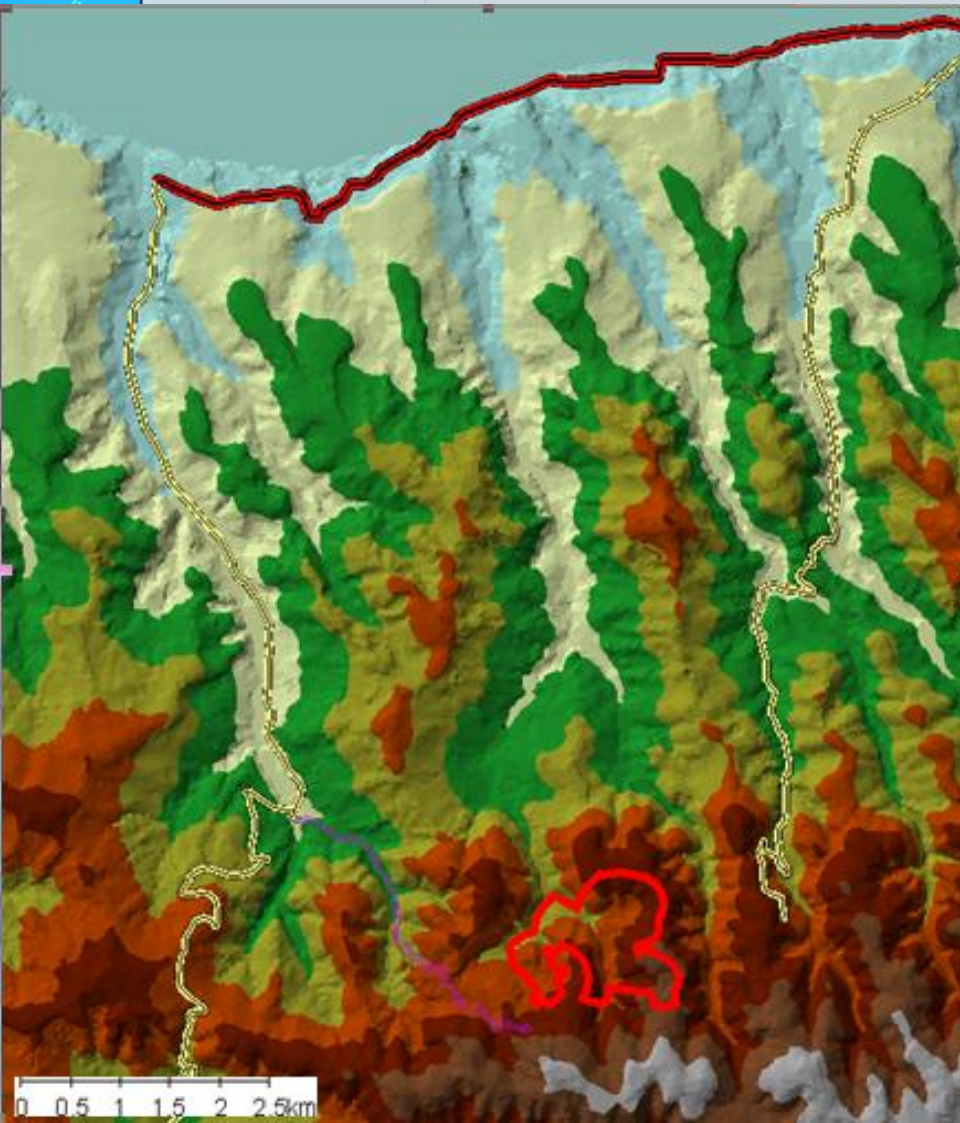
Правци миграције јеленске дивљачи на Фрушкој Гори



Бафер зона око јазбине шакала



Саобраћајнице у близини локлитета „Равне“



ПРИМЕНА ГЕОГРАФСКИХ ИНФОРМАЦИОНИХ ТЕХНОЛОГИЈА У ЛОВИШТУ „АПАТИНСКИ РИТ“

Установљено је на територији општине Апатин 1995. године, Решењем министра пољопривреде, шумарства и водопривреде, на површини од 6.579 ха. Ловиштем газдује Ј.П. „Војводинашуме“. Спада у равничарски тип са надморском висином од 80 до 88 м.



ПОПЛАВЕ У ЛОВИШТУ „АПАТИНСКИ РИТ“

Година	Водомерне станице са котом „нула“		
	Бездан 80.64	Апатин 78.84	Богојево 77.14 а од 1941.год. 77.47
1876.	665	684	678
1897.	680	676	648
1907.	635	697	678
1920.	-	-	717
1924.	663	738	739
1926.	696	714	782
1940.	683	757	737
1954.	718	780	762
1965. апс. макс.	776	824	814
1975.	738	812	791
2002.	714	759	727

Од 1853. године до 2002. регистрован је укупно 21 продор насипа, од државне границе до богојевачког моста, од чега 17 продора у данашњем „Апатинском риту“. Од ових многобројних поплава неке носе епитет катастрофалних. То су поплаве из 1876., 1924., 1926., 1956. и 1965. године.

ИЗМЕНА СТАНИШНИХ УСЛОВА И ШТЕТЕ НА ДИВЉАЧИ ПРИ ЕКСТРЕМНО ВИСОКОМ ВОДОСТАЈУ ДУНАВА

Екстремно висок ниво Дунава утиче на:

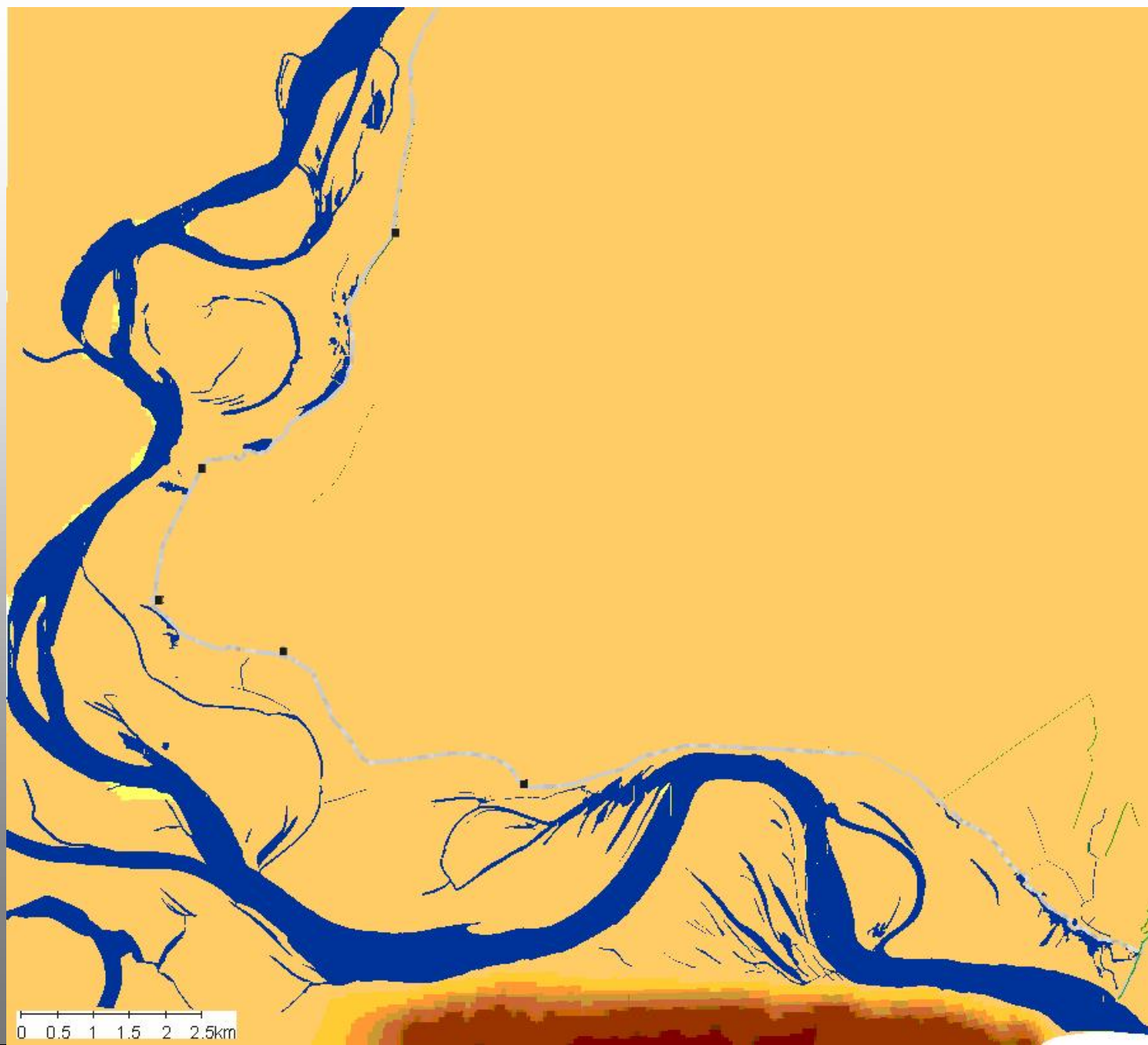
Појаву угинућа дивљачи услед дављења, исцрпљености, хладноће и недостатка хране;

- Стварање повољних услова за развој великог и америчког метиља;
 - Појаву заразних болести услед повећања концентрације дивљачи у брањеном делу;
 - Смањење природних извора хране;
 - Поремећаје у циклусу репродукције код дивљих свиња;
 - Опадање трофејне вредности дивљачи;
 - Смањење ловно-туристичког промета и прилива финансијских средстава
-
- За време екстремног водостаја Дунава (преко 700 cm) око 70,5 % ловно-продуктивне површине је под водом
 - 2006. год. евидентирана угинућа изазвана поменутих поплавама су: 6 грла јеленске дивљачи и 79 дивљих свиња, а укупно је спасено 30 грла јеленске дивљачи и 77 грла дивљих свиња
 - 2002. год. су евидентирана угинућа два грла јелена, две кошуте и 26 дивљих свиња, од тога 20 прасади

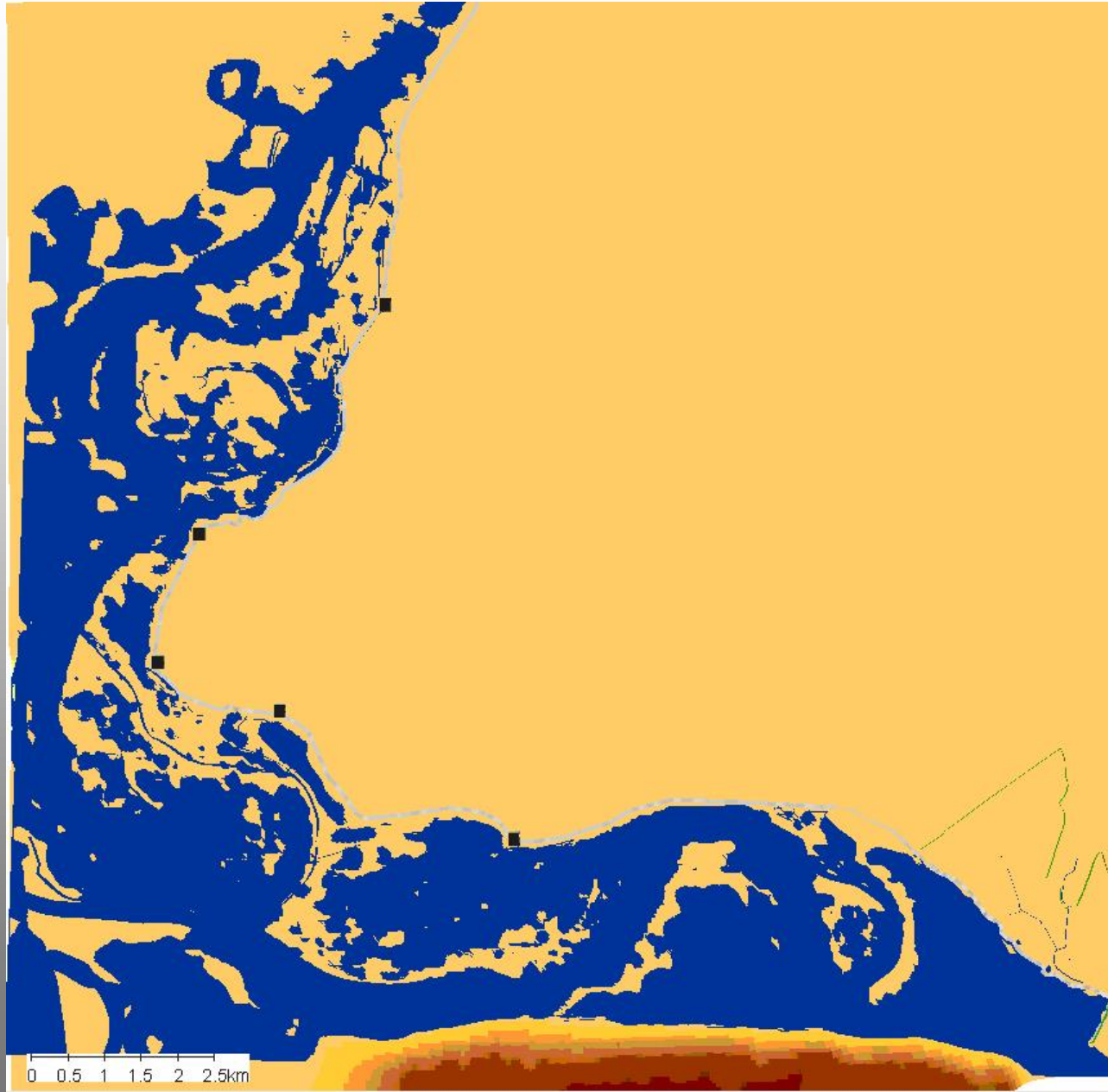
Методологија

- Прикупљање материјала (топографске карте, у размери 1:5000)
- Скенирање
- Геореференцирање
- Дигитализација, ArcGIS 9.3 - ESRI
- Израда базе података
- Израда 3Д модела ловишта

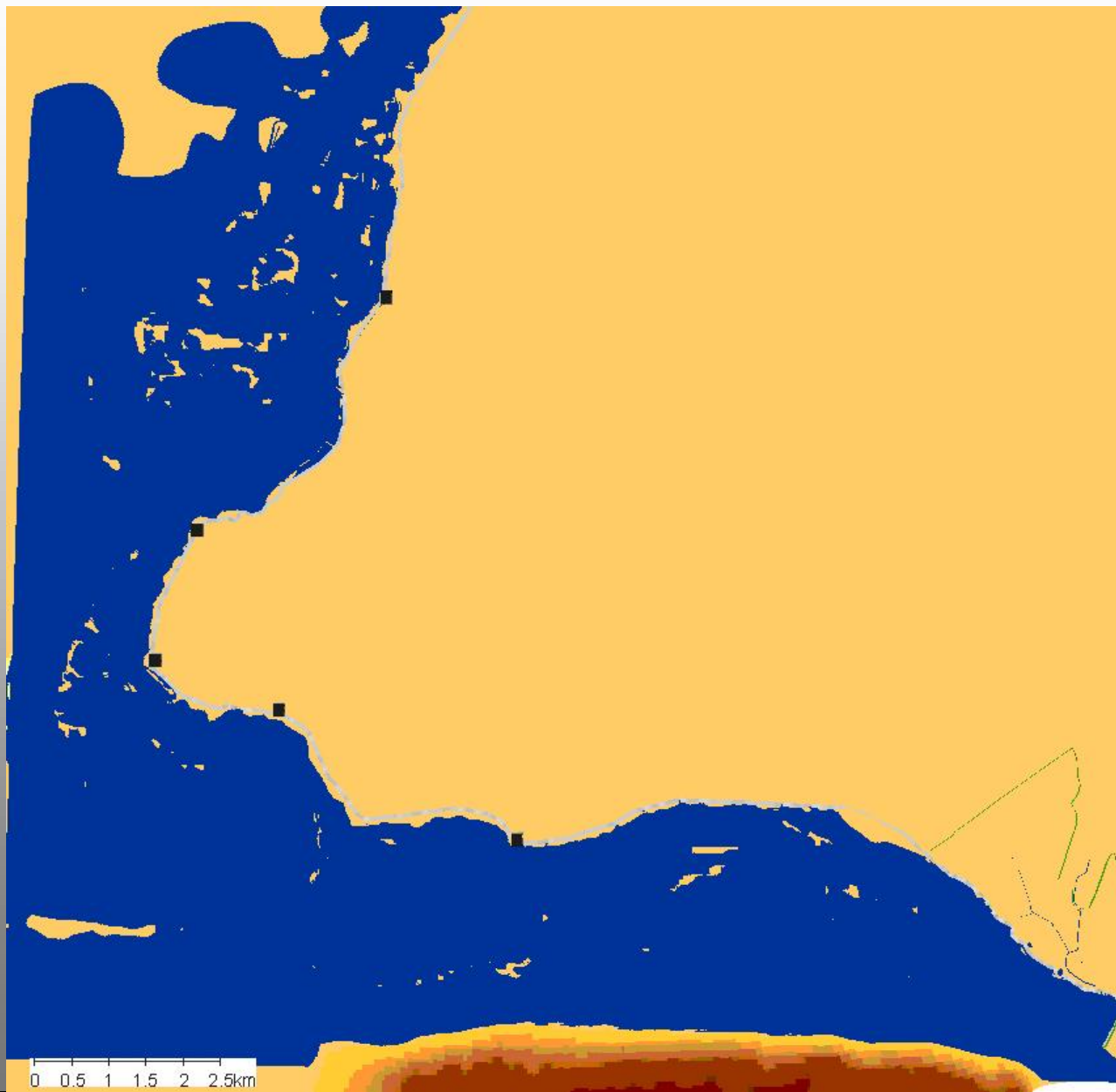
Изглед ловишта „Апатински рит“ за време средњег нивоа Дунава

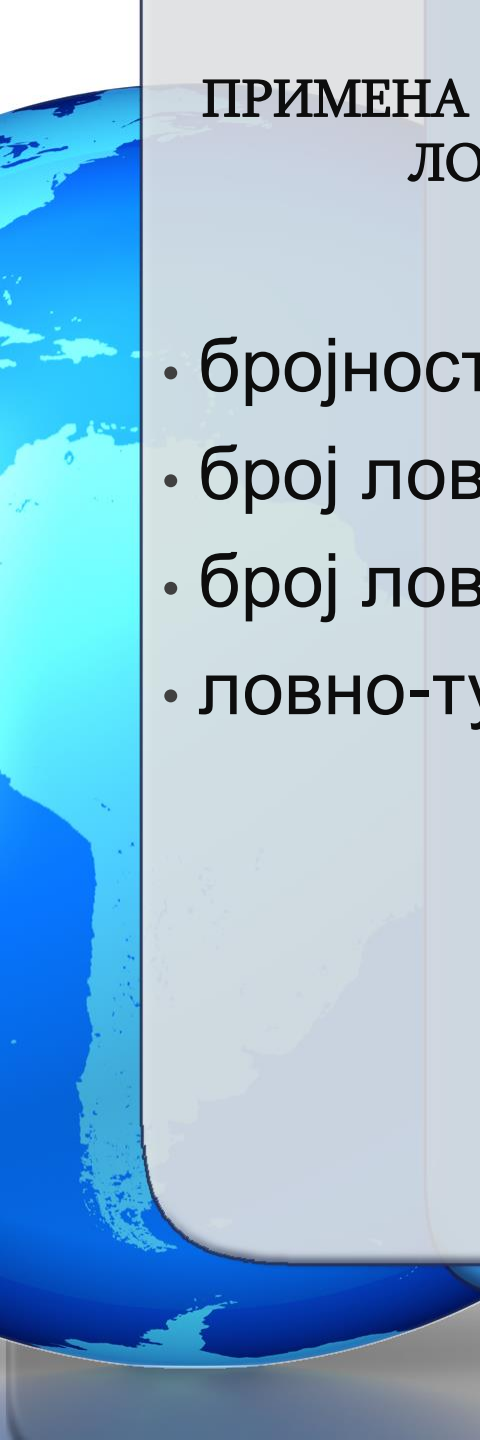


Изглед ловишта „Апатински рит“ за време високог нивоа Дунава



Изглед ловишта „Апатински рит“ за време екстремног нивоа Дунава

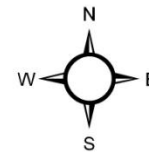
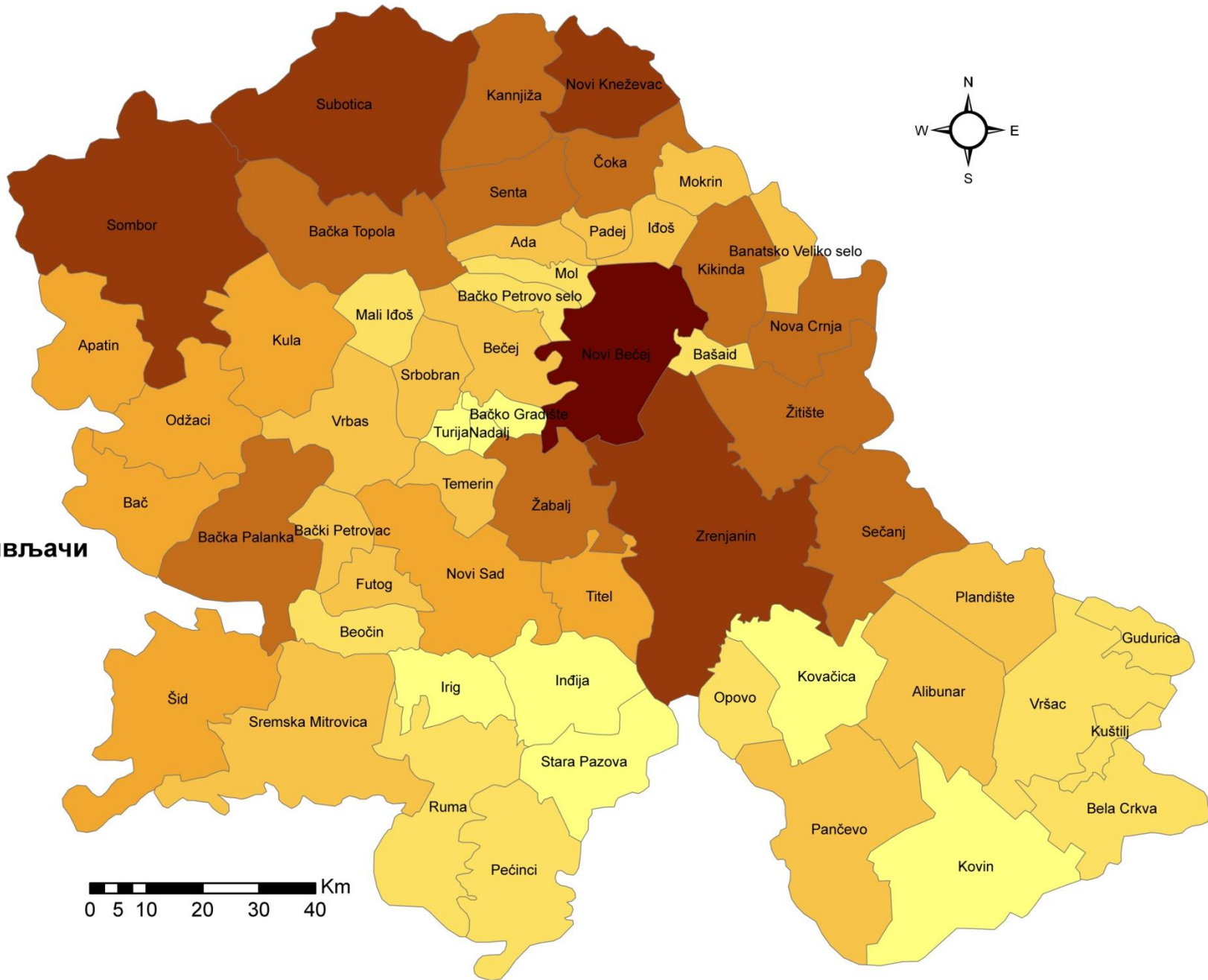
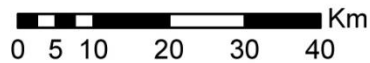
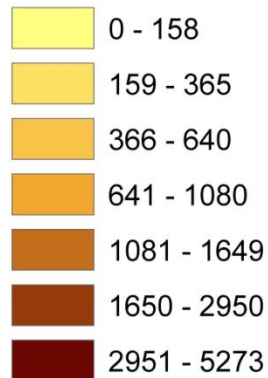




ПРИМЕНА ГЕОГРАФСКИХ ИНФОРМАЦИОНИХ ТЕХНОЛОГИЈА У ЛОВИШТИМА ЛОВАЧКОГ САВЕЗА ВОЈВОДИНЕ

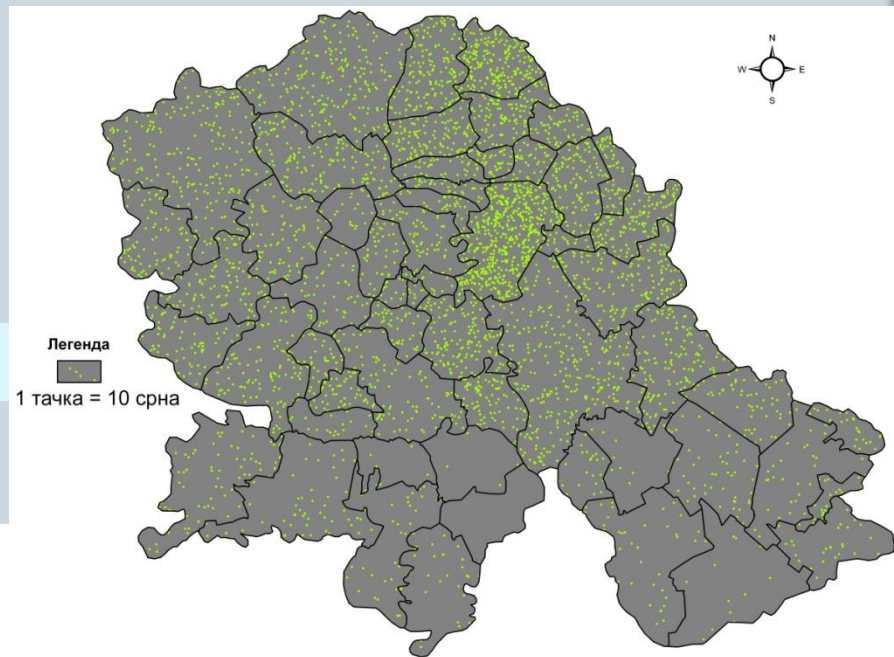
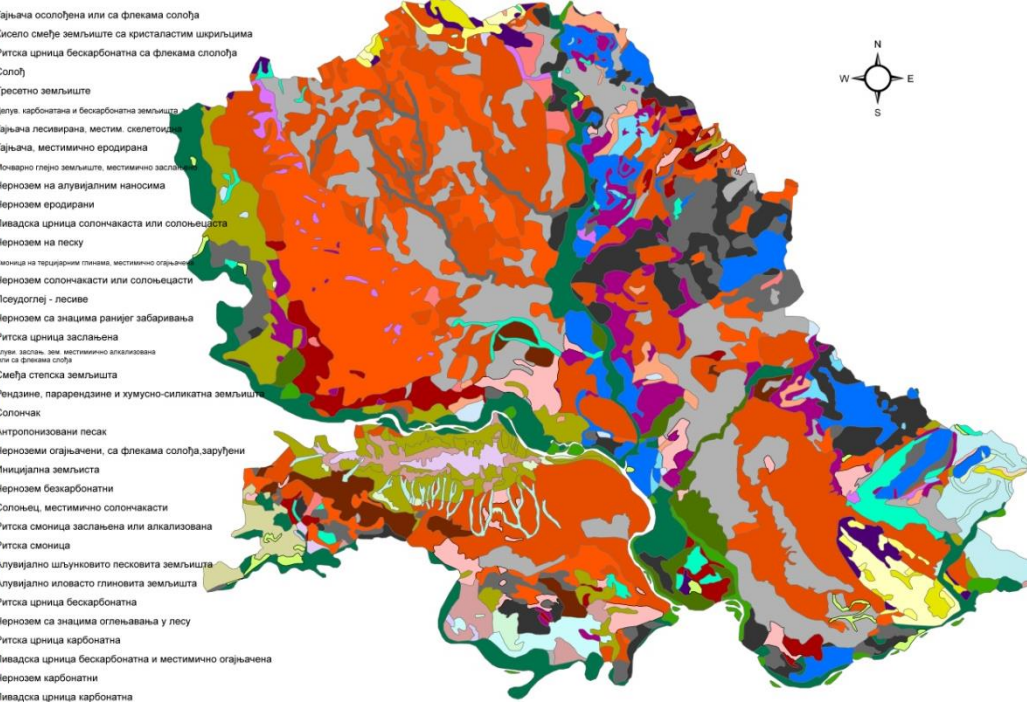
- бројност дивљачи у ловиштима
- број ловно-узгојних објеката у ловиштима
- број ловаца и ловочувара у ловишту
- ловно-туристичка понуда

Легенда
Број срнеће дивљачи

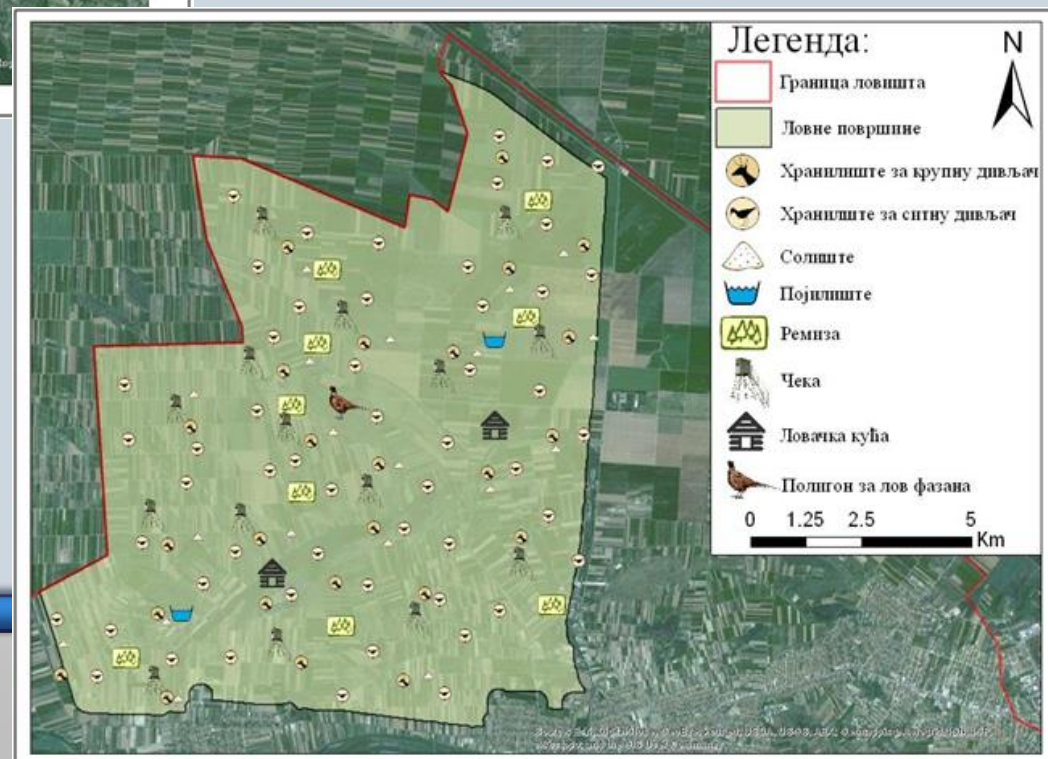
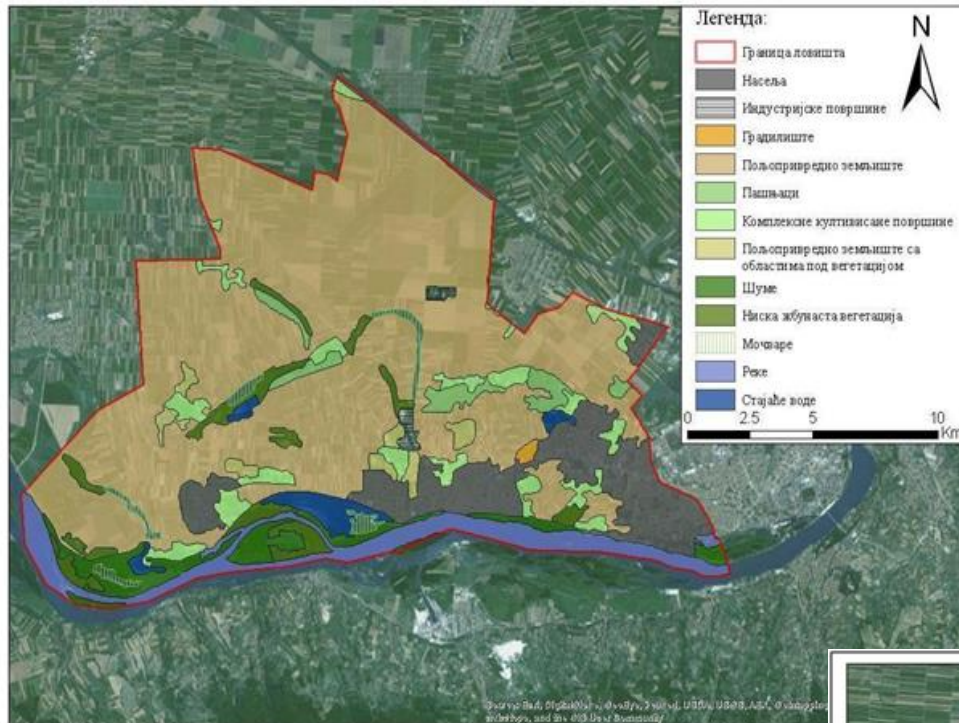


ПРИМЕНА ГИС-А ЗА ПРИКАЗ УТИЦАЈА ПОЈЕДИНИХ ФАКТОРА НА СТАЊЕ ФОНДОВА ДИВЉАЧИ

Утицај педолошке подлоге на густину срнеће дивљачи



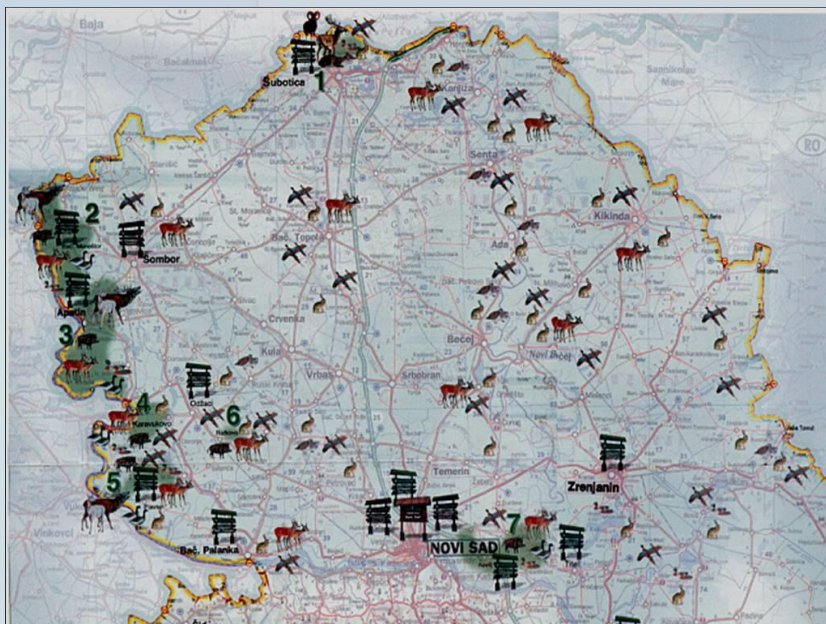
Највећу густину срнеће дивљачи (2007.год) имају ловишта ловачких удружења: Нови Бечеј (86,8 грла), Нови Кнежевац (70,2 грла), Падеј (54,9 грла), Нова Црња (52 грла), Сента (49,7 грла), Чока (49,7 грла), Иђош (45,3 грла), Банатско Велико село (41,4 грла), Кикинда (40,5 грла), Кањижа (39,8 грла), Мол (38,7 грла), Башаид (36,6 грла) и Мокрин (35,9 грла)



ГЕОГРАФСКЕ ИНФОРМАЦИОНЕ ТЕХНОЛОГИЈЕ И ПРОПАГАНДА ЛОВНОГ ТУРИЗМА ВОЈВОДИНЕ

- Ловно-туристички производ је веома специфичан. Због тога, у систему инструмената промотивног микса пропаганда представљаја најчешће коришћен инструмент
- Према подели на посреднике пропаганде, географске информационе технологије могу се уврстити у област интернета и електронске комуникације

Интерактивне карте



APATIN ■ INFO DESC ■ SMEŠTAJ ■ UGOSTITELJSTVO ■ MANIFESTACIJE ■ MAPA

DOBRODOŠLI

O VOJVODINI

GRADOVI
I OPŠTINE

DOGAĐAJI

LOVNI TURIZAM - APATIN

"PAGOS" DOO - Apatin

Adresa: Ribarska 55
tel: 025/ 773 705

Opširnije >>>

www.pagos.apatin.com

LOVIŠTE "APATINSKI RIT" - Apatin

Adresa: Lovачka kuća "Mesarske livade", Apatin
tel: 025/772-511, 550-482

Opširnije >>>

LOVIŠTE KRUŠKOVAC - Apatin

Adresa: Trg oslobođenja 13, Apatin (LU "Kurjačica")
tel: 025/773-161

Opširnije >>>

ЗАКЉУЧНА РАЗМАТРАЊА

- Могућности примене ових технологија се огледа у омогућавању адекватнијег ловног газдовања и бржег развоја ловног туризма, што се огледа у:
 - побољшању газдовања са дивљачи,
 - оцењивању квалитета станишних услова,
 - смањењу негативних појава у ловишту,
 - анализи ловно-туристичке понуде ловишта
 - анализи осталих фактора који утичу на ловни туризам
 - пропаганди ловног туризма
- Може очекивати да ће њихова употреба у ловном туризму у скоријој будућности постати **уобичајена и подразумевајућа**