

САДРЖАЈ

Увод.....	2
Туристичко-географски положај Словеније.....	3
Природна основа за развој ловства у Словенији.....	5
Друштвени услови у којима се развија ловство.....	13
Регије Словеније.....	15
Ловство у Словенији.....	18
Ловно-туристичка регионализација Словеније.....	19
Ловство у неким европским земљама	24
Закључак.....	32
Литература и извори.....	33

УВОД

Лов је једна од исконских активности човека. У почетним фазама развоја људског друштва лов је представљао егзистенцијалну потребу. Осим хране, од крзна уловљене дивљачи човек је првио одећу а од костију, кљова и зуба разна оруђа. Од у почетку неизвесне борбе, човек је преузео власт над животињама захваљујући брзим овладавањем вештина ловљења и сналажења у природи. Тако је праисторијски човек уместо одбране од дивљих звери, он постао тај који је нападао и ловио. Временом је схватио да је много корисније хватати, припитомљавати и узгајати дивље животиње јер је на тај начин обезбеђивао перманентни извор хране. На почетку периода живота људи у првобитној заједници лов је са индивидуалног временом прешао на групни и организован начин ловљења. Како се развојало људско друштво, упоредо су се развијале технике извођења лова као и начини израде оружја. Развојем људске цивилизације човек је потиснуо дивљач из њених биотопа. Осим тога, нагли развој индустрије, пољопривреде, саобраћаја и осталих привредних делатности додатно негативно утичу на живот дивљачи. Свака друштвена заједница у којој економска добит почива на искоришћавању природног богатства изложена је опасности да то природно богатство исцрпи. Зато начини искоришћавања природних ресурса морају да буду подређени свестраном планирању.

На промене и изазове које нам доноси данашњица мора се одговорити перманентно и правовремено. Човек је схватио да је дивљач само делимично обновљив ресурс, као и да се смањењем фонда дивљачи озбиљно ремети еколошка структура екосистема и биосфере. Човек-ловац је предузео одређене мере и заштитио дивљач и њена станишта. Под термином ловства се не може подразумевати само одстрел дивљачи. Ловство је пре свега гајење љубави према природи и дивљачи које се најпре огледа кроз обављање послова као што су гајење, заштита и брига о дивљачи где на последтку долази одстрел који мора да буде планиран и којим се одржава оптимална бројност (Марић, 2003). Последњих неколико година на светској туристичкој сцени уочава се пораст интересовања за природне пределе (Драгин, 2006). Савремени туристи своје кретање усмеравају ка еко-дестинацијама где захтевају мир, тишину, рекреацију, а пре свега активан одмор. Лов и ловни туризам управо представљају могућност упражњавања активног одмора. Већина европских земаља нуди богат и разноврстан фонд дивљачи, квалитетан боравак у природи као и велики број пратећих услуга и активности.

ТУРИСТИЧКО-ГЕОГРАФСКИ ПОЛОЖАЈ СЛОВЕНИЈЕ

Туристичко-географски положај Словеније се може окарактерисати као веома повољан. Словенија се налази на контакту различитих природних целина те поседује и мноштво различитих природних мотива. Такође се налази на граници Средње и Југоисточне Европе па због обостраних утицаја тако поседује и различите антропогене вредности.

ГЕОГРАФСКИ ПОЛОЖАЈ

Република Словенија је приморска, алпска и панонска држава на југу Средње Европе, која се на западу граничи са Италијом, на северу са Аустријом, на североистоку с Мађарском, на истоку и југу с Хрватском. На југозападу у Пиранском заливу има излаз на Јадранско море у дужини од свега 46 km. Површине је 20.273 km² што је сврстава у ред малих држава и чини је 153. по величини у свету.



*Карта бр.1 Положај Словеније у Европи
(Размер: 1 cm = 400 km у природи; Извор:www.zrc-sazu.si.jpg)*

Одличан географски положај обезбеђује близина Алпа, као и релативна близина емитивним земљама као што су Италија, Швајцарска, Аустрија, Мађарска. Свакако да не треба занемарити утицај Панонске низије која поседује велики број туристичких потенцијала чија понуда обилује етно садржајима. Поседовањем сличних туристичких мотива у Панонској регији Словеније, Мађарске и Аустрије реализовано је повезивање етно музеја ове три земље које чине комплетну понуду. Велику улогу у развоју планинског и ловног туризма имају и Динариди на којима живи велики број дивљачи и чији су врхови велики део године под снегом.

Словенија се налази на контакту Средње и Југоисточне Европе што омогућава лаку доступност ловцима из скоро читаве Европе. Близина водећим емитивним земљама у ловном туризму, као што су Италија, Немачка и Француска представља одличну базу за развој ловног туризма.

ТУРИСТИЧКИ ПОЛОЖАЈ

Може се рећи да Словенија има повољан географски и туристички положај, јер је на правцима важних туристичких токова (Плавша, 2005). Добра је веза са иностранством и у Словенију се може допутовати директним возом из Италије, Аустрије, Мађарске или Хрватске. Превоз железницом је удобан и јефтин. Словенијом пролази више железничких и друмских магистрала, које повезују Средњу и Југозападну Европу. Савременим и удобним возовима може се стићи до скоро свих значајних туристичких дестинација у Словенији. У Словенију се може ући преко многих друмских граничних прелаза на граници са Италијом, Аустријом, Мађарском или Хрватском. Путеви су добри и јасно обележени, а уз путеве се налазе одморишта, угоститељски објекти и хотели. Словеначки авио-превозник, Adria Airways својим редовним линијама повезује главне европске градове. Аеродроми се налазе у насељу Брник, 26 km северно од Љубљане, и у Порторожу. Њима се обавља врло жив саобраћај између Средње, Западне и Јужне Европе (www.aerodrome.ljubljana.com).

Пирански залив је често почетна тачка за крстарење Јадраном. На словеначкој обали Јадранског мора наутичким туристима стоје на располагању савремено уређене марине у Порторожу, Копру и Изоли. На словеначкој обали у току целе године функционишу морски гранични прелази у Копру и Пирану, а од маја до октобра функционише и гранични прелаз у Изоли.

ПРИРОДНА ОСНОВА ЗА РАЗВОЈ ЛОВСТВА У СЛОВЕНИЈИ

Поред људске активности, тј. гајења и заштите дивљачи од стрене ловаца, највећу улогу на правилан развој дивљачи има природна основа. И поред максималног ангажовања човека да помогне дивљачи и одржи оптималну бројност, квалитет и структуру популације, мале су шансе за успех ако основни природни фактори нису на задовољавајућем нивоу. Основни услови и чиниоци од којих зависи живот и развој дивљачи јесу: састав тла, храна и вода, клима, вегетација као и општа погодност терена.

Релјефна основа ловства

Иако је Словенија мала земља, присутна је велика разноликост релјефа. Словенија је претежно планинска земља са великим бројем котлинских проширења и речних долина.

Словенија је држава која у свом северозападном делу допире до високопланинских кречњака јужних Алпа. Јулијски Алпи су нарочито карактеристични по пространим крашким висоравнима које се пружају на висинама од 1200-1800 m изнад којих се дижу стрми врхови од којих је највиши Триглав са својих 2864 метра и представља највишу тачку Словеније. Просечна надморска висина државе је 557 метара. У планине су са свих страна усечене многобројне дубоке долине које су настале радом мноштва ледника, односно њихових ледничких језика. Идући даље према северу јужни Алпи се настављају у централне Алпе, који се од претходних разликују по свом геолошком саставу, и у којем доминирају метаморфне и магматске стене (Марковић, 1970).

Јужно од Алпа се протеже предалпско побрђе које се правцем запад-североисток пружа у ширини од 20 до 40 km. Источно од Љубљанске котлине пружају се од запада ка истоку дуги ланци посавских брда (Кум 1220 m), кроз чију средину се усеца 40 km дугачка сутеска Саве. Према истоку ланци се постепено спуштају под седименте Панонске низије. Између брда су густо насељене котлине (Љубљанска, Цељска, Велењска, Кршка).

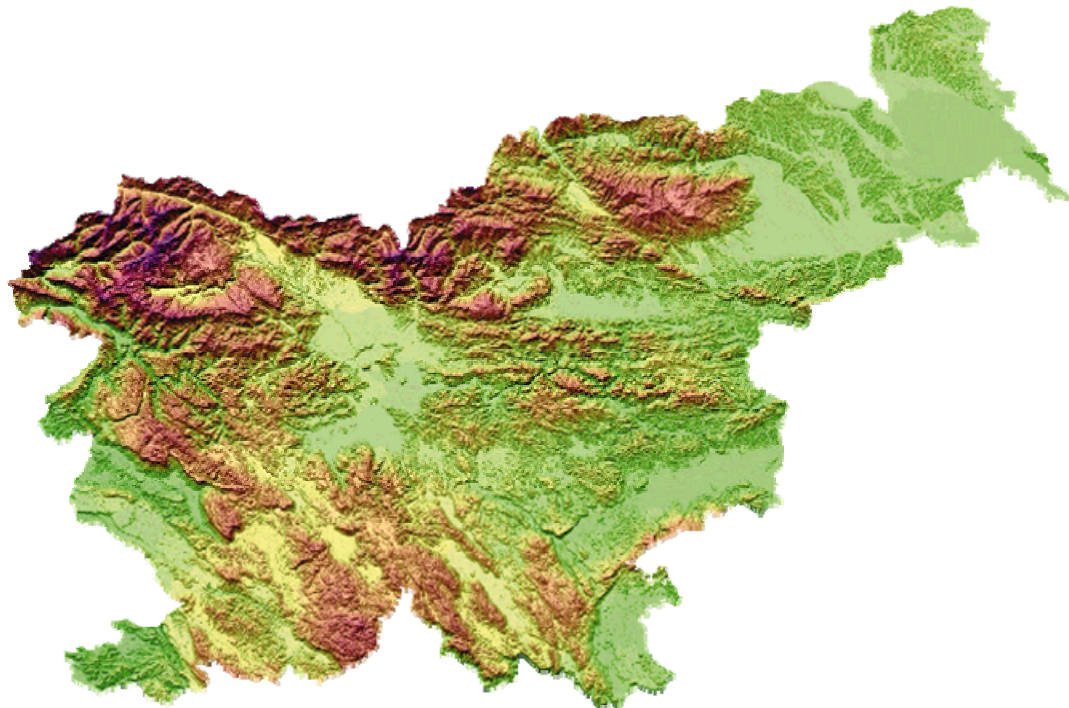
Исток Словеније се одликује, крајњим, западним деловима Панонског басена и главна релјефна карактеристика овог дела словеначке територије јесу ниски, разуђени брежуљци: Горичко, Словенске горице, Халозе, Дравињске горице и Воглајнски брежуљци.

Јужни део Словеније, у тектонском погледу, припада Динарском планинском систему. Од северозапада према југоистоку, пружа се низ високих крашких заравни и брда (Бањшице, Трновски гозд, Хрушица, Нанос, Јаворники и Снежник). Ови тектонско-геоморфолошки облици, на југозападу се стрмо спуштају према приморском делу словеније, док према истоку постепено прелазе у ниски крш. Геолошка подлога овог дела Словеније је изграђена од јурских и кретацејских кречњака и доломита, те је његова површинска а нарочито подземна крашка манифестација веома разноврсна и типична за крашке терене (Марковић, 1970). То се

огледа у постојању многобројних крашких поља, увала, вртача, пећина и јама од којих се својом лепотом и украсима те карактеристичном фауном издваја Постојнска јама (човечја рибица) дугачка око 20 km. Према истоку рељеф постепено прелази у ниске брежуљке средишње и источне Долењске. Јужно од Горјанаца лежи Бела крајина, ниска крашка зараван која се простире на апсолутној висини од 160 m до 200m. У правцу према мору, динарске крашке заравни стрмо се спуштају у Випавску долину. Јужно од Випавске долине лежи Крас. Овај простор се постепени подиже идуће према југоистоку прелазећи при томе у брда Бркини. На југозападу Крас се изразитим одсеком спушта ка брежуљкастом Коперском приморју.

Крас је веома познат по богатству пећина и јама. У Словенији се налази пећина Виленица коју многи сматрају првом туристички афирмисаном пећином у свету. У Словенији постоји преко осам хиљада пећина, а најпознатије су Шкоцјанска (под заштитом UNESCO-а), Постојнска, Липица и многе друге (www.wikipedia.com). Крас је тип рељефа који се развија на тлу састављеном од топлјивих стена (најчешће калцијумовог карбоната (CaCO_3) или магнезијевог карбоната (MgCO_3)). Крш на стенама у којим је преко 50% магнезијумовог карбоната се назива доломитни крш. Основна карактеристика крашког рељефа је изражена, али селективна топлјивост стена. Последица тога је да настаје изразито развијен рељеф са много удубина и узвисина. Чврсте стене калцијумовог карбоната су често на повшини те се јавља каменито тло, али су често покривене тлом те настаје покривени крш на којем се јавља вегетација. Крш се обично развија у горско-планинском рељефу. Удубине у кршу се деле на надземне (вртаче, шкрапе, долине, увале, крашка поља) и подземне (пећине, јаме).

Област Крас, се налази у Словенији. Крас је кречњачки плато у залеђу Тршћанског залива, оивичен рекама Сочом, Випавом, Пивком, и Реком. Дуг је око 40 km, а широк око 13 km. Име "Класични Карст" се најчешће односи на шире подручје, на потезу између Љубљане и Трста. Обилујући карактеристичним елементима карстног рељефа, и налазећи се вековима на раскрсници цивилизованог света, област Крас је постала место где су вршена прва научна истраживања карстне морфологије и хидрологије. То је разлог због ког је Крас (Carso на италијанском, односно Karst на немачком) постала област која је дала научни назив свим другим карстовима на свету.



*Карта бр.2 Рељеф Словеније
(Размер: 1 cm =17 km у природи ; Извор: www.zrc-sazu.si.jpg)*

Из приложеног се може видети да је у Словенији присутна разноликост рељефа. То условљава и разноликост екосистема. Различити типови тла погодују развоју различите вегетације на њима, а то је опет повезано са стварањем различитих животних услова за одређене врсте дивљачи. Тако се ситна дивљач углавном насељава на нижим теренима где осим што климатски услови нису сурови (као на планинама), омогућено је гајити пољопривредне културе које за исту представљају храну и заклон. Срнећој дивљачи такође више погодују овакви услови те зато управо и највећи број грла насељава предео Панонске низије. На брдовитим пределима и нижим планинама успешно се гаје и ситне и крупне врсте дивљачи као што су јелен, срница, дивља свиња, зец, јаребица камењарка, дивље патке, муфлон, аксис и друге. Највиши терени су погодни за гајење високопланинске дивљачи којима сама биологија и начин живота захтева управо такве биотопе. То су врсте које могу опстати и када је хране у оскудици, које су отпорније, или које падају у хибернацију (зимски сан). Овој групи припадају: дивокоза, муфлон, алпски козорог, свизац, тетреб, ружевац, снежница, лештарка, медвед, вук, алпски зец, веверица, алпска лисица и друге.



Карта бр.3 Физичко-географска карта Словеније
(Размер: 1 cm = 15 km; Извор: www.wikipedia.com)

Клима

Разноликост рељефних целина условила је и различите климатске типове који се јављају на простору словеначке територије. Средишњи делови се одликују умерено-континенталним климатом са изразито модификаторским утицајем рељефа (пре свега се мисли се котлине које клими дају често обележја жупних оаза). Предели са овим климатом су карактеристични по оштрим и хладним зимама, бар толико хладним да задрже на дужи период снежни покривач и релативно сувим летима са мало падавина. Овакви климатски услови условљавају смањење извора хране у зимском и извора воде у летњем периоду, те не одговарају већини дивљачи али се мора узети у обзир да се уз интервенције ловаца, тј. изношење хране и воде када је то потребно, веома успешно могу прилагодити многе врсте, као што су јелен, срна, зец, фазан, јаребица и многе друге.

Субпанонски климатски тип који се карактерише нешто већом количином падавина у пролећном периоду јавља се на истоку Словеније. Овакви услови су

погодни за гајење разних пољопривредних култура, што је опет веома погодно за гајење ситне пернате и срнеће дивљачи која овде лако проналази храну и заклон.

Субмедитеранску климу која се јавља на приморју карактеришу дуга и сува лета и благе зиме углавном са кишним падавинама. Од метитеранске климе се разликује по нешто нижим температурама ваздуха и већим и већој количини падавина. Ово је погодно за гајење ситне длакаве и пернате дивљачи којима не погодују велике и обилне кише које узрокују велике губитке.

Планински климат карактеристичан је по дугим и хладним зимама, умерено топлим летима, по највећој количини падавина (око 3000 mm), и по доста нижим температурама од осталих климата. Овај тип климата је заступљен у пределу Алпа и Динарских планина. Како су падавине у хладнијим месецима у облику снега, то опет погодује неким врстама које овде настањене. Тако, на пример вукови и други предатори лакше долазе до плена и тако врше природну селекцију. Осим тога ниже температуре су неопходне за опстанак неких врста као што је на пример алпски козорог који не може да се зноји и да на тај начин ослободи вишак топлоте. Негативни утицаји овог климата наступају када се почне топити снег и лед који врло често проузрокују поплаве те тако наносе огромне штете дивљачи.

Просечне температуре у јануару се крећу од 5°C на приморју, 0°C у централном делу, -2°C у Панонској регији до -10°C у планинским пределима. Просечне јулске температуре се крећу од 29°C на приморју, 23°C у централном делу, 25°C у Панонској регији до 20°C у планинским пределима (Група аутора, 2007). Просечне падавине су 1.000 милиметара на обали, до чак 3.500 милиметара на Алпима, 800 милиметара на југо-истоку и 1.400 милиметара у средишњој Словенији. У пределу Краса чести су јаки ветрови изазвани кретањем влажног ваздуха из правца мора ка вишим таренима. Утицај ветра је толико приметан да се то одразило и на локалну архитектуру, па тако у местима која су на удару ветра (на пример Ајдовшчина), готово да нема куће чији кровни црепови нису прекривени тежим камењем како их ветар не би одувао.

Пошто различите врсте дивљачи захтевају различите биотопе, тако нужно захтевају и различите типове климата. Свакој врсти један климат одговара више од другог, било то због саме биологије дивљачи или је то у вези са исхраном.

Клима Словеније генерално гледајући погодује гајењу дивљачи. Критични периоди су само они који подразумевају екстремне температуре. Изузетно високе температуре неповољно утичу на дивљач. Мада неке врсте захтевају снег и ниске температуре, већини дивљачи веома ниске температуре представљају проблем како због изазивања смрзавања тако и због отежавања правилне исхране. Како су у неким пределима ветрови честа појава то може представљати проблем у процесу репродукције јер ветар разноси мирисе и тако отежава преоналажење партнера.

Воде

Словенија се својом територијом простире на развођу између два слива: Јадранског и Црноморског. Реке у унутрашњости већином својим правцима отицања теку према југоистоку. Река Мура дуга је 465 km (кроз Словенију 98 km) и по дужини је на петом месту у Словенији. Мура поседује велики број меандара и рукаваца и

врло често се излива на пролеће после отапања снега и леда. Ово погодује насељавању великог броја птица мочварица и барских кока. Драва тече у дужини од 155 km кроз Словенију. Драва је пловна само задњих 90 km пре ушћа, те је због незагађења веома богата рибом. Од 947 km свога тока, Сава (која извире на територији Словеније од две мање реке, Саве Бохињске и Саве Долињске је представљала највећу реку некадашње Југославије кроз Словенију протиче у дужини од 221 km. Река Савиња (102 km) извире у поднижју Алпа. Извор реке је водопад Ринка висине 90 m је позната туристичка атракција. Љубљаница је река која тече кроз главни град Словеније - Љубљану. Десна притока је реке Саве. Крка је дуга 111km и типична је крашка река без површинских притока. Купа тече кроз Словенију у дужини од 113 km од укупне дужине од 296 km.



*Слика бр.1 Савиња
Владимир Марковић*

Подземне воде настају сакупљањем и понирањем површинских вода и падавина у подземне слојеве земљине коре. Просторни распоред подземних вода директно зависи од геолошке грађе. Просторни размештај подземних вода у Словенији је неједнак. Скоро две трећине подземних вода се налазе у средишњем делу у долини реке Саве, док су најмање количине на крајњем северо-истоку земље у долини реке Муре. Једна од понорница је Пивка која се губи у рову Постојнске јаме и спаја са понорницом Рак која је десни изворишни крак Љубљанице. Пивка извире код истоименог места и два пута понире и избија на површину. Други пут нестаје у Постојнској јами и подземна Пивка у дужини од 15 km, удружена са Раком избија из Малограјске јаме у Планинско поље и код Врхнике се појављује као Љубљаница (Марковић, 1970). Сам десни изворишни крак Љубљанице три пута понире и избија на површину. Понорница Река одводњава југоисточни део Тршћанског краса. Она понире након 47 km површинског тока, тече кроз Шкоцјанску пећину и крашко подземље, да би након 43 km поново извирала близу Трста, али као речица Тимава.

Иако Словенија излази на Јадранско море, већина река припада црноморском сливу. У Јадранско море отичу воде само са 10 % површине Словеније. Дужина обале Јадранског мора износи свега 46 km и слабо је разуђена. То је део великог Тршћанског залива, који се одликује ситно разуђеном обалом, која је углавном ниска и лако приступачна. Море поред обале је плитко, а због севернијег положаја и близине Алпа, нешто хладније од хрватског и црногорског (Група аутора, 1990). Дубина воде у лукама је довољна за пристајање великих бродова. Ово је од велике важности за Копар, чија је лука најпрометнија, у овом делу Европе (Плавша, 2005). Најниже температуре морске воде су у фебруару око 6°C, а највише у августу око 23°C. Језера су пратећа појава постојећег рељефа и међу многобројним језерима се истичу Бохињско и Бледско која се налазе у Јулијским Алпима.

Захваљујући богатој речној мрежи простор Словеније је идеалан за насељавање разних врста. Иако је размештај подземних вода неправилан то и нема неки већи утицај на живот дивљачи јер су површинске воде правилно распоређене. Долине Драве, Муре Лендаве и других обезбеђују довољне количине воде у сушним периодима, а после изливања представљају идеална станишта за многе птице. Осим тога већина река је богата рибом која представља храну за многе врсте. У већини речних долина услови омогућавају гајења пољопривредних култура у којима дивљач проналази храну и заклон. Постојање речних долина и плавних подручја су неопходна крупној дивљачи (јелен, дивља свиња) због каљугања у блату јер се на тај начин бране од паразита.

Флора и фауна

Што се тиче вегетације, Словенија је једна од ретких европских земаља која може да носи епитет "зелена". Шуме заузимају 58% површине земље, те је по пошумљености одмах иза Финске и Шведске. Осим што представљају природну вредност, шуме су веома важне и због очувања биодиверзитета. У прошлости је област Краса била у потпуности покривена боровим шумама. Данас је само једна трећина површине Краса покривена овим шумама, док је остали део исечен или је изгорео у пожарима. У приморском делу, на крашком терену, расте термофилна приморска шума храста медунца и црног граба. На панонској страни, у нижим пределима расте низијска поплавна шума белог граба, а на брежуљцима и нижим брдима шуме букве и белкасте белкице. На динарском кршу, на нижим пределима преовлађују планинске шуме букве, док су виши предели обрасли шумама јеле и букве. На горњој граници шуме (висине од 1650 m до 1800 m) расту већином четинари а најзаступљенији су смрека и, понегде, ариш. У пределу Алпа у нижим пределима расту шуме храста, док у вишим пределима преовладавају шуме четинара, док је понегде заступљена и буква.

Пашњаци покривају 5.593 квадратних километара државе, а ливаде и баште 2.471 km². Такође, постоји још 363 km² воћњака, и 216 km² винограда, те је Словенија веома добро позната по производњи вина. Највеће површине под ораницама су заступљене у Панонској регији, као и долинама река (www.wikipedia.org). Обрадиве површине заузимају свега 12% од укупне територије (Група аутора, 2007).



*Слика бр.2 Пропланак на Алтима
Владимир Марковић*

Осим богатства у флори, Словенија је богата разним животињским врстама од којих су многе ловне врсте, а многе представљају природну реткост. За разлику од већине европских земаља, одвија се лов на врсте као што су тетреб, тетреб ружевац, медвед, вук, алпски козорог, јелен, јелен аксис, срндаћ, рис, дивље патке, дивље гуске, свиње, алпски зец, алпска лисица, лештарка, снежница и остале јер је бројност таква да трајна заштита ових иначе ретких врста није неопходна. Од осталих не ловних врста свакако треба истаћи делфина, јежа, поскока, шарку, мрмота, остале врсте риба, птица и сисара, као и домаћу расу коња Липицанер који је познат у свету.

ДРУШТВЕНИ УСЛОВИ У КОЈИМА СЕ РАЗВИЈА ЛОВСТВО

Развој цивилизације, праћен развојем привреде, и трендом ка настајању све већег броја независних држава, све се више одражава на промене првобитних услова у слободној природи. Данас је због тога тешко наћи ловне површине на којима нису поремећени односи који су условљавали природни равнотежу. Из тога произилази обавеза да се развој ловства планира смишљено како би се на време предузело све што је потребно како би дивљач остала заштићена и гајена на оптималан начин.

Кратка историја и становништво

У различитим периодима историје Словеније, држава је била део Римског царства, Аустрије, Аустро-Угарске, Краљевине Срба, Хрвата и Словенаца (1929. преименована у Краљевина Југославија) између два светска рата, и СФР Југославије од 1945. до стицања независности 1991. године. Република Словенија је своју независност прогласила 25. јуна 1991. године, а међународно је призната 1992. године. Још за време СФР Југославије Словенија је била најнапреднија и најразвијенија покрајина. Данас је Словенија чланица Уједињених Нација, Европске Уније и НАТО савеза (2004. године) (Група аутора, 2006).

Словенски преци данашњих Словенаца су се доселили на подручје Словеније у 6. веку. У 7. веку је настала Карантанија, прва држава Словенаца и једна од првих словенских држава. Престоница кнежевине био је Крнски град на Господетском пољу, на коме се и данас налази камени престо. Године 745. Карантанија губи независност и пада под власт Баварске, која опет постаје део франачке државе. Продор Мађара у западну Европу приморао је Отона I да уједини све словеначке земље у једну државу која би била брана Мађарима. Новостворена област, названа Велика Карантанија, обухватала је простор од Дунава до Јадранског мора и делте реке По. Око 1000. године написани су Брижински споменици, први писани документ на народном језику. У 14. веку већи део данашње Словеније пада под власт Хабсбурговаца, који касније постају Аустро-Угарска. Словенија се тада дели на три покрајине: Крањску, Корушку и Штајерску. Године 1848. бројне народе је захватио народни препород, па су и Словенци имали политички програм који је тражио уједињење Словенију.

Главна етничка група у Словенији данас су Словенци (83%). Народи из бивше Југославије (Срби, Хрвати, Бошњаци и Муслимани) чине 6,3% а Мађари, Италијани и Роми 0,6% становништва, док је 8,9% неодредених или је непозната национална припадност. Према попису становништва из 2002. Словенија је имала 1.964.036 становника. Горња граница старости у 2003. години је била 72,2 године за мушкарце и 80 година за жене. Према процени из 2006. године Словенија је премашила два милиона становника, тачније бројала је 2.011.614 становника. Са 99 становника по квадратном километру, Словенија се ниско рангира у поређењу са неким европским државама по густини становништва. Однос становништва које живи на селу и граду је приближно исти (Група аутора, 2006).

Привреда и насеља

По типу владавине Словенија је парламентарна република. Главни град је Љубљана. Остала већа места су Крањ, Марибор, Птуј, Цеље, Копер и други. Словеначки језик је службени, мада се у пограничним појасевима са Италијом и Мађарском користе и ова два језика.

Премда су присутни сточарство и ратарство, Словенија је високо индустријализована. Активна је металургија гвожђа, алуминијума и челика. Од минералних ресурса, Словенија експлатише нафту, камени угаљ и меркуријум (Група аутора, 2006). Поред великог броја хидроелектрана и термоелектрана, Словенија поседује и нуклеарну електрану "Кршко". Прерада дрвета је такође развијена, док је туризам једна од водећих грана.

Бруто друштвени производ у 2005. години је износио 43.690 милијарди долара, односно по глави становника 23.250 долара годишње, што је чинило да заузме 29. место у свету по развијености. Од 01. 01. 2007. словеначки толар је и званично замењен за Евро (Група аутора, 2006).



*Слика бр. 3 Поглед на Цеље
Владимир Марковић*

РЕГИЈЕ СЛОВЕНИЈЕ

Издавање географских регија се врши на основу разних критеријума као што су природне карактеристике, саобраћај, историја као и многи други административни и политички разлози. Осим када су административни разлози, у природи је веома тешко одредити границе једне регије. Ово из разлога јер се елементи и карактеристике једне преплићу са елементима других регија. Границе између регија зато не представљају линије него шири или ужи појасеви тј. простор на коме су најслабије изражени доминирајући елементи појединих регија (Плавша, 2005). Издавање регија унутар држава иако се границе тих регија не поклапају са административним, често је оправдано, јер нису све државе једнако развијене те немају ни једнаке интересе за развој или заштиту неких регија. Наравно да не треба изоставити међународно и међурегионално повезивање држава.



*Карта бр.4 Регије Словеније
(Размер: 1 cm =23 km у природи; Извор: www.wikipedia.com)*

Легенда:

- Алпска регија
- Панонска регија
- Динарска регија
- Медитеранска регија

Словенија се може поделити на четири природне макрорегије, и то на Алпску, Панонску, Динарску и Медитеранску.

Географска регија је део простора Земљине површине, који је испуњен објектима органског, неорганског и антропогеног порекла. Издавање појединих

регија се врши из разлога што бољег сагледавања и разумевања специфичности сваке посебно (Плавша, 2005). Свака од ових регија се одликује различитим климатским карактеристикама, рељефом, вегетацијом, па и животињским светом.

Прва регија је Алпска и она се простире у пределу Јулијских и Камнишко-Савињских Алпа. Дакле, ова регија се протеже дуж границе са Аустријом, у свом северо-западном делу се граничи са Италијом, на истоку се простире до Марибора те се ослања на Панонску регију, а јужни делови Алпске регије досежу до Љубљане.

Панонска регија се простире на истоку земље, односно заузима подручје обода Панонске низије. Регија се граничи са Аустријом, Мађарском и највећим својим делом са Хрватском.

Динарска регија се простире у јужном, и делом у централном делу земље. Граничи се са осталим регијама, а на јужну границу представља граница са Хрватском.

Осим у природном погледу и Словенија се може поделити као и остале државе у административне регионе, или пак по традиционалном критеријуму. Пример традиционалне поделе Словеније има корене још у 14. веку за време владавине Хабзбуршке монархије (www.wikipedia.com).

Легенда:

1. Приморска;
2а. Горењска;
2б. Нотрањска;

2ц. Долењска;
3. Корушка;
4. Штајерска;
5. Прекомурје



*Карта бр.5 Традиционалне покрајне Словеније
(Размер: 1 cm =35 km у природи; Извор: www.wikipedia.com)*

Анализирајући географски простор ове државе са аспекта насељености и привредних карактеристика у Словенији се издвајају три веће и значајне географске регије:

1. Подравина (Подравље) с Прекомурјем,
2. Посавина (Посавље) с Љубљанском и Цељском котлином и
3. Посочје с Приморјем (Приморско).

Подравина се налази у северном делу Словеније. Регија Подравина је тесно повезана са Прекомурјем. Драва се, од Дравограда до Марибора, пробија између шумовитог Похорја и Козијака. На Драви се налази више хидроелектрана. Систем хидроелектрана представља јак центар електроенергије Словеније, те је ту изграђено неколико индустријских центара: Равне, Межице, Словењградец, Руше, Словенска Бистрица, Лендава, Птуј и Марибор. У њиховим фабрикама се прерађују: руда гвожђа, оловно-цинкана руда, боксит, азот, дрво, текстил и пољопривредни производи.

Највећи привредни центар Подравине и Прекомурја је Марибор (преко 100000 становника). Град се налази на додиру алпских огранака и равног проширења, речне долине, названог Дравско поље. Град се налази на раскрсници важних путева, те му је то осигурало предност над осталим насељима.

Посавина, или како је словеначки географи називају Посавље, налази се у средишњем делу Словеније, поред реке Саве и њених притока. Овој регији припадају пространа Љубљанска и Цељска котлина. У овој регији сконцентрисан је већи део становништва и привреде Словеније. На тој великој раскрсници израстао је највећи град Словеније Љубљана (преко 300000 становника).

Посочје с Приморјем је трећа географска регија Словеније. Долина реке Соче је проширена по пријему своје притоке Випаве и ту се налази нешто пространија равница, као и мањи привредни центри Нова Горица и Ајдовшчина, са доста јаком дрвном, текстилном, а градић Ајдовшчина и прехрамбеном индустријом (Група аутора, 2006).

ЛОВСТВО У СЛОВЕНИЈИ

Ловство у Словенији представља веома важну привредну делатност. Како су природни фактори за развој ловства скоро идеални, у прошлости су учињени многи напори како би и друштвени фактори били доведени на завидан ниво. Тако данас мото Ловачког савеза Словеније гласи : „ Наше друштво не познаје политику, отворено је сваком ловцу без обзира на његова политичка убеђења. Ко год је ловац, нама је добродошао и нека каже своју политичку боју. Ми познамо само једну боју, а то је зелена, боја наших ловишта" (Тош, 2007,1).

Развој и организација ловства у Словенији

Организовано деловање словеначког ловства почиње 1907. године оснивањем Словеначког ловачког клуба у Љубљани. Ловачки савез Словеније новим Законом о лову и дивљачи, газдује ловиштима преко 18 ловачких удружења тј. 416 ловачких друштава, која броје 22000 ловаца. Ловачка удружења и друштва запошљавају 26 стручних лица и по потреби ангажују око 700 непрофесионалних лица.

Све ловне површине у Словенији су територијално издељене по географски и еколошки типичним целинама. У складу са особеностима сваког простора, гаје се одређене врсте дивљачи. Као природно-географске и еколошке целине, разликују се три основна типа ловишта: високопланинска, средњепланинска – брдска и низијска ловишта.

Површине ловишта се крећу од 2000 ha до 12000 ha. Ловишта којима газдују ловачка друштва обухватају 91% ловних површина Словеније. Ловишта се дају на газдовање ловачким друштвима на период од 11 година. Основна документа којима се руководи свако ловачко друштво су петогодишњи и једногодишњи план газдовања ловиштем и дивљачи. Право лова има власник земље, а површина земљишта не може бити мања од 2000 ha а већа од 12000 ha . Један до земљишта би закупљивала ловачка друштва на период од 11 година. Тако да у Словенији постоје приватна и закупна ловишта, као и државна. Ловиште установљава ресорно министарство.

Јавни заводи Словеније управљају ловиштима посебне намене (11 ловишта). Поред тога, Национални парк “Триглав” управља ловиштем посебне намене “Триглав” са седиштем у Бледу. Површина ловишта је 58.000 ha.

Словенија је у ловној 1999/2000. години остварила промет од 2108 ловаца - туриста, односно око 4218 ноћења. Просечно задржавање ловаца туриста је око 2 дана (www.lovska-zveza-slovenije.com).

Од дивљих сисара су заступљени, дивокоза, козорог, мрмот, јелен, срндаћ, зечеви, дивље свиње, дивља мачка , лисица, рис, шакал, вук, куне и друге врсте.

Од птица су присутни, орлови, сове, јастребови, вране, роде, тетреб, снежница, лештарка као и многе остале врсте. Птице мочварице као што су патке, гуске, роде и чапље углавном насељавају ниже пределе где су плавна подручја. Орлови, јастребови и соколови настањују готово све пределе осим предела који су дужи део године под снегом, јер су ови предели слабије насељени са ситном дивљачи која представља главни извор хране за њих. Шумске коке попут тетреба, рушевца, лештарке и снежнице насељавају само високе планинске врхове преко 1500 m.

Ловно-туристичка регионализација Словеније

Гледано из угла природних карактеристика појединих региона, односно гледајући диверзитет биотопа и биоценоза, Словенија би се могла поделити на шест различитих ловних регија:

- Алпи,
- Предалпско подручје,
- Приморје,
- Крас,
- Субпанонска регија и
- Динарска регија



Карта бр.6 Ловне регије Словеније
(Размер: 1cm=23 km; Владимир Марковић)

Динарска регија је брдско-планинска. Идући од запада ка истоку, високе пределе који некада достижу и до 1800 m смењују брдски терени и речне долине. Ови тектонско-геоморфолошки облици, на југозападу се стрмо спуштају према приморском делу словеније, док према истоку постепено прелазе у ниски крш централне Долењске. Тако да се и ловни терени у регији разликују. Уз долину река Крке, Саве, и у Белој Крајини тј. у долини Купе ловишта су низијска. У долинама ових река расту пољопривредне културе које су погодне за настањивање ситне дивљачи. Њих насељавају фазан, јаребица, зец, грлица, гугутка и препелица. На брдским теренима се настањују и срнећа дивљач и дивље свиње. Како се повећава надморска висина, тако се мењају и климатски услови. Снижава се температура ваздуха, повећавају се падавине, снег се дуже задржава па се тако смањују и природни извори хране, поготово за ситну дивљач. Зато на теренима вишим од 1200 метара фазан, јаребица и остала ситна дивљач ретко настањује ове пределе. Планински предели који су покривени шумом су настањени горским јеленом, аксис јеленом, медведом, муфлонском дивљачи и вуком. Од пернате дивљачи велики је број шумских кока као што су тетреб, рушевац, лештарка јаребица камењарка (Група аутора, 1991).



*Слика бр.4 Вук
(Извор: galerie.fotografovani.cz)*

Приморска регија се разликује од осталих регија пре свега због близине мора, а самим тим и другачијом климом. Како су средње годишње температуре ваздуха више него у осталим деловима земље, а снега готово да никада нема, ови терени су погодни за живот пернате и ситне длакаве дивљачи. Осим климатских, фактори који не одговарају узгоју крупне дивљачи су већа насељеност и урбанизованост овог краја као и надморска висина која не прелази 200 метара. Подлога ових терена јесте црвеница где се између камења и стења простире зелена медитеранска вегетација. Ова врста подлоге је идеална за шљуке, јаребице камењарке и неке миграторне врсте попут препелице, грлице или дивље патке. Посебно је атрактиван лов на пернату дивљач са псом. Допуски програм ловном туризму у овом подручју представља културни туризам. Како ловци-туристи одседају и лове свега око три дана, посета градовима као што су Копер, Пиран, Порторож, Изола и други свакако да би продужила боравак и уптпунила угођај (Група аутора, 1990).



*Слика бр.5 Фазан
(Извор: galerie.fotografovani.cz)*

Јужно од Випавске долине лежи **Крас** (по којем су кречњачки или крашки терени и добили назив), пространа крашка зараван изграђена у кредним кречњацима. Овај простор се постепени подиже идући према југоистоку прелазећи при томе у брда

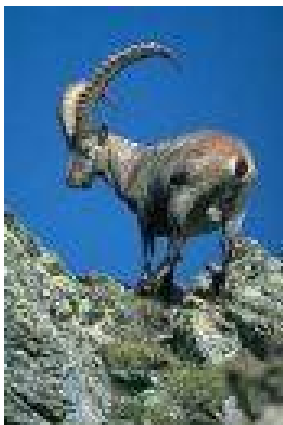
Бркини. На југозападу Крас се изразитим одсеком спушта ка брежуљкастом Коперском приморју.

Регија Краса се одликује сличном климом као и приморје. Како је надморска висина око 800 метара, овај терен погодује муфлонској дивљачи. Осим муфлона регију краса насељава срна и дивља свиња, мада су нешто ређе насељени. Од предатора су заступљени шакал и дивља мачка. Од пернате дивљачи су заступљени фазан, шљука, лештарка и јаребица камењарка (Група аутора, 1991).



*Слика бр.6 Муфлон
(Извор: www.zoo.wroclaw.pl)*

Алпски простор сачињавају Јулијски и Савињски Алпи и Караванке. У Јулијским Алпима се налази Национални парк Триглав као и највиши врх у Словенији-Триглав 2864 метра. Алпско подручје насељавају многе биљне и животињске врсте од који су неке права реткост. Надморска висина је у овој регији је на многим површинама и преко 2000 метара, те су многи врхови под снегом добар део године. Иако је клима планинска, велика пошумљеност пружа добре услове за опстанак многих врста од којих неке захтевају изразите услове. Услови у овој регији погодују гајењу дивокозе, мрког медведа, великог тетреба, ружевца, снежнице, алпског зеца. Алпски козорог представља праву природну реткост и ловно-туристичку атракцију. Ово подручје је такође богато предаторима који регулишу бројност осталих врста и представљају битну карику у ланцу исхране. Предатори су рис, дивља мачка и вук. Већина европских земаља су оскудне са овим врстама дивљачи те су тамо трајно заштићене, а многе земље их уопште ни немају. Овде је бројност скоро свих ових врста проблична економском капацитету, те представља идеално рецептивно подручје за ловце који лове племениту дивљач. (Група аутора, 1991).



Слика бр.7 Алпски козорог
(Извор: www.zoo.wroclaw.pl)



Слика бр. 8 Медвед
(Извор: www.zoo.wroclaw.pl)

Предалпски простор је веома богатом дивљачи која не може да опстане на великим надморским висинама, а која ипак захтева мир и заштиту. Предалпско подручје има блажу климу од планинске, а оштрију од умерено-континенталне. Овај предео је аутохтоно станиште горског јелена. Велике површине под шумама осим јеленској погодују и срнећој дивљачи која се највише креће на рубовима пошумљених површина. Овде су заступљени и јелен лопатар, дивља свиња, зец и шумске коке. У нижим деловима, у долинама река настањују се дивље патке, дивље гуске, голуб гривнаш али и лисица, ласица, дивља мачка, јазавац, куне (Група аутора, 1991).



Слика бр.9 Јелен
(Извор: www.flickr.com)

Субпанонска регија представља периферију Панонске низије. Иако се овде налазе побрђа Горичко на северу и Словенске Горице на западу регије, долине река Лендаве, Муре, Драве и Дравиње одржавају надморску висину овог терена на 200 до 300 метара. Клима овог подручја је нешто сушнија него у осталим деловима Словеније. Просечна количина падавина је око 700 mm. Клима је слична клими у Војводини, а пошто је сличан и рељеф, то значи да су и овде присутне сличне врсте. Овај регион је богат дивљом патком, фазаном, шљуком, јаребицом, препелицом и зецом. Ипак највише ловаца долази у ове крајеве због срнеће дивљачи којој ови терени највише погодују.

Лепота пејзажа, добра гастрономска понуда и гостропримство представљају основу развоја сеоског туризма који је комплементаран са ловним.



Слика бр. 10 Трофеј срндаћа
(Извор :www.galerie.fotografovani.ch)

Колико је ловство у Словенији значајно најбоље се може закључити по подацима из табеле 1.

Табела бр. 1 Бројност и одстрел неких врста у 2006. години

Врста дивљачи	Популација	Одстрел и губитци
Срна	120000	42600
Јелен	13000	5100
Дивља свиња	10000	5400
Муфлон	2000	670
Алпски козорог	130	15
Медвед	18000	125
Вук	600	11
Лисица	90	7900

Извор: www.lovska-zveza-slovenije.si

Бројност многих врста је готово оптимална. Велика квота одстрела доказује да се са дивљачи газдује професионално и озбиљно. Ловни туризам Словенији доноси велике приходе. Максимална зарада остварена је 1990. године. Само одстрел дивљачи донео је зараду од скоро пола милиона долара. Када се урачуна смештај, исхрана и остали комплементарни садржаји зарада је била скоро дупло већа. Године 2000. одстрел само дивљих свиња и срнеће дивљачи је остварио приход од око 250 хиљада долара. Најбројнији ловци-туристи су Италијани, Аустријанци и Немци. Процентуално гледано, иако је број италијанских ловаца и даље најприсутнији, у последње две деценије број аустријских ловаца расте (Тош, 2007).

ЛОВСТВО У НЕКИМ ЕВРОПСКИМ ЗЕМЉАМА

Пошто је човек схватио да је дивљач само делимично обновљив ресурс, као и да се смањењем фонда дивљачи озбиљно ремети еколошка структура екосистема и биосфере, човек-ловац је предузео одређене мере и заштитио дивљач и њена станишта. Данас скоро свака држава у свету има законе и прописе који се тичу дивљачи, њених станишта, организовања лова и др. Закони у неким државама у потпуности одговарају на садашње стање у друштву док у неким захтевају исправке, допуне или потпуне промене.

МАЛТА

Малта је медитеранска земља чије површина износи свега 300 km², од чега ловна површина заузима око 180 km². Малта је оскудна слатководном водом, а пошто је мала надморска висина оскудева и у падавинама. Велика је густина становника и износи 1300 по km². Ово су два главна чиниоца нарушавања животне средине. На Малти се лове само миграторне врсте као што су пловке, патке, гуске, детлићи, шеве, шљуке и лове се у периоду од 01. 09. до 31. 01. Једина резидентална ловна врста на Малти јесте дивљи кунџ и лови се од 01. 06. до 31. 12. Малта броји око 13000 ловаца и 4000 ловаца са клопкама. Постоје три врсте лова, и за сваки лов је потребна посебна дозвола. Стандардни лов са земље се одвија у јутарњим часовима и веома често уз пратњу ловачког пса, претраживањем терена и подизањем дивљачи. Друга врста лова је лов са мора. Овим ловом се лове миграторне врсте патака које при селидби ретко слећу на острво. Последња врста лова јесте лов замкама и клопкама. Овај начин лова захтева више простора од стандардног начина ловљења. Клопке које су у виду расклопних мрежа се постављају на терен који је очишћен од вегетације, а птице се само чекају да уђу у клопку (www.huntinginmalta.org.mt).



Карта бр.7 Малта

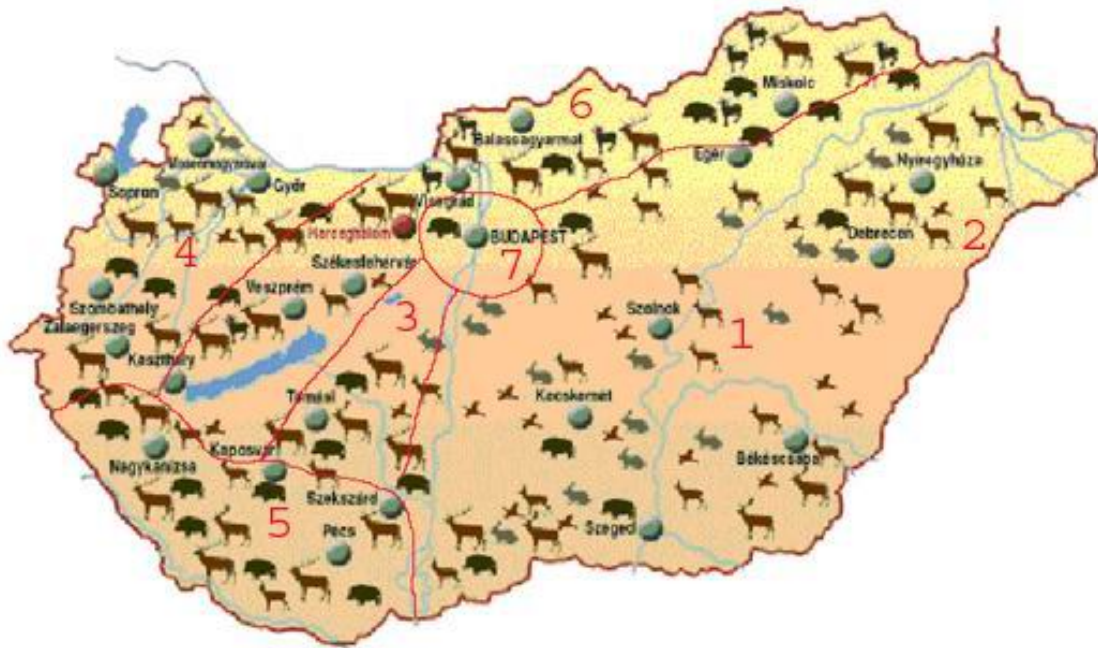
(Размер: 1cm=5 km у природи; Извор:www.huntinginmalta.org.mt/index.pl/aboutmalta)



*Слика бр. 11 Ловиште у Малти
(Извор: www.huntinginmalta.org.mt/index.pl/aboutmalta)*

МАЂАРСКА

Мађарска заузима површину од 93000 km², од чега ловна површина износи 89000 km². Број ловаца у овој земљи је свега око 50 хиљада. Од свих ловаца највећи део (51%) је старости од 30 до 50 година. Занимљиво је то да је учешће жена ловаца 1,3%. У Мађарској су ловци организовани у 715 ловачких удружења. Систем функционисања је сличан као и код нас, тј. ловачка Ловачки савез газдује преко ловачких удружења, само је разлика у томе што у Мађарској један део ловишта, тачније 17% припада земљопоседницима где само они имају право лова. Лов са клопкама је забрањен. Посебне дозволе се добијају за лов са псима, као за лов луком и стрелом и за соколарење. Ловне врсте које се овде настањују су јелен европски, срнећа дивљач, муфлон, дивља свиња, сика јелен, зец, фазан, јаребица, ракун, шакал, лисица, дивља патка и остале. Занимљив је податак да је Мађарска у овој сезони имала да понуди за потребе ловног туризма око 105000 грла срнеће дивљачи, Словенија око 40000 грла, а Војводина свега 1000 грла. Да Мађарска тренутно има најбољу понуду за срнећу дивљач у Европи, говори и следеће. Наиме, сезона лова на срндаћа у Србији, Мађарској и свим околним земљама је почињала 01. 05. Године 2005. Мађари су отворили сезону лова на срндаће 15. 04. и на тај начин привукли велики део иностраних ловаца, поготово оних нестрпљивијих, који су тада отказали своје ловове у околним земљама. Када су Србија, Бугарска, Хрватска и остале земље отвориле сезону 01. 05. Мађарска је опет очувала конкурентску позицију сниживши своје цене за 15%. После ове године и остале земље су покушале да одрже овај тренд, али нису у томе баш успеле. Наиме како у Мађарској постоје преко сто хиљада грла срнеће дивљачи, бар 10% срндаћа односно 1000 грла до 15. 04. успе да очисти роговље од баста уи спремно је за одстрел. У другим земљама који имају много мањи фонд до средине априла не буде за одстрел спремно ни сто грла, па се тако и понуда смањује (www.face-europe.org).



*Карта бр.8 Ловна подручја у Мађарској
(Размер: 1 cm=3,5 km; Извор:www.face.org)*

ФИНСКА

Површине је 338000 km², од чега је под шумом 70% територије, под ораницама 8%, и под водом је око 10% територије државе. Остали део је неловна површина. Финска броји скоро 300 хиљада ловаца што чини 5,7% становништва и то је скоро највећи удео ловаца у становништву, од читаве Европе. Старости од 40 до 50 година припада 43% становништва а од свих ловаца у Финској жене чине 3,9% односно има их 11500. Посебне дозволе се издавају за лов са луком и стрелом, за лов са псима, и за лов замкама. Соколарење је забрањено. Ловство је организовано тако да право лова има власник земље. Власник земље може дати своју земљу у закуп Ловачком савезу. Данас у Финској има око 4500 ловачких удружења која изнајмљују земљишта величина од 2 хиљаде до 10 хиљада хектара. Највише земљишта има у приватном поседу 63%, затим у државном 24%, компаније имају 9%, и остали имају 4%. Заштићене површине као што су Национални паркови, резервати, предели дивљине и слично заузимају површину од око 8,4% и на њима се не лови. Ловне врсте у Финској су медвед, вук, срна, јелен, сика јелен, вирцинијски јелен, муфлон, ирвас, рис, поларна лисица, дивље патке и гуске, јаребице и фазани (www.face-europe.org).



*Карта бр.9 Финска
(Размер 1cm=500km;Извор:www.nationsonline.org/oneworld/finland.htm)*



*Слика бр.12 Ловиште у Финској
(Извор:www.mythinglinks.org/Saima.jpg)*

БУГАРСКА

Бугарска се налази у југоисточној Европи, и осим копнених граница има излазак на Црно море. Површине је око 111000 km², и броји око 95 хиљада ловаца. Рељеф и клима су такви да се узгајају како пернате тако и длакаве врсте дивљачи. Осим подунавских и приморских ловишта, постоје низијска, брдска и планинска ловишта. Министарство пољопривреде и шумарства чини напоре за довођењем што већег броја ловаца-туриста због недовољне искоришћености капацитета. Бугарска броји око 16000 грла јеленске дивљачи, 4300 лопатара, 70000 грла сrneће дивљачи, 45000 дивљаих свиња, преко 2000 муфлона, око 1800 дивокоза, око 800 медведа, 120000 фазана, 310000 јаребица и много других ловних врста. Када се упореди са Словенијом која је много мања површински, а која има скоро исту бројност дивљачи, уочава се да се постојеће стање може много побољшати. Иако се увиђа Иако постоји велико богатство у погледу броја и квалитета дивљачи и трофеја, посебна пажња се даје одрживом развоју, заштити и даљем унапређивању ловства. Уласком у Европску Унију Бугарска постаје знатно приступачнија за иностране ловце, и постаје позната дестнација за лов крупне дивљачи. У Бугарској су досада одстрелена четири јелена чији су трофеји били светски рекорди. Такође су одстрелени дивља свиња и дивља мачка чији су трофеји светски рекорди, а одстрелен је и муфлон чији је трофеј други у свету.



*Карта бр.10 Положај Бугарске
(Размер: 1 cm = 300 km; Извор: www.ropotamo.com/)*

СРБИЈА-АП ВОЈВОДИНА

Аутономна покрајна Војводина, као значајна ловно-туристичка дестинација, располаже са око два милиона хектара ловних површина, од чега је 98,3% отворен, а само 1,7% ограђен простор. На овој површини је установљено 91 ловиште којима газдују Ловачки савез Србије, ЈП "Војводинашуме", Војска Србије, рибарска газдинства, и пољопривредно газдинство.

Главне гајене врсте су јелен европски 2500 грла, 850 грла лопатара, око 37000 грла срнеће дивљачи, око 500 грла муфлона, око 270 хиљада зечева, 150 хиљада фазана, око 60 хиљада пољских јаребица, а присутан је знатан број дивљих свиња, дивљих патака, дивљих гусака, препелица као и многе друге миграторне врсте. Од предатора су заступљени вук, лисица, шакал и дивља мачка. Нека ловишта су богата врстама са црвене листе угрожених врста као што су црна рода, бела рода, ждрал, лабуд, дропља, орлови, као и многе птице певачице. Како је и фотолов у експанзији, ради се на развоју овог вида еко-туризма, те за организовање и посматрање и снимање птица и сисара постоји преко 1000 чека и осматрачница.

За потребе ловног туризма ловишта Војводине располажу са преко 200 ловачких домова и кућа, са десетинама салаша, чарди и ресторана. Могућ је и смештај у приватним домаћинствима, као и хотелски смештај (Видак, 2007).








Карта бр. 11 Србија

(Размер: 1 cm = 55 km; Извор: www.lovniturizam.cg.yu/english/srbija.htm)



*Слика бр. 13 Детаљ из ловишта
Владимир Марковић*

Табела бр.2 Статистички показатељи о ловству у Европи

	Pays Countries Länder	km ² x10 ³		 x10 ⁶	% 	 /km ²	
	France	643	1.313.000	63,7	2,1	99	1:47
	Germany	357	340.000	82,4	0,4	230	1:241
	Italy	301	750.000	58,1	1,2	193	1:77
	Spain	505	980.000	40,4	2,3	80	1:44
	United Kingdom	245	800.000	60,8	1,3	248	1:74
Nordic Region	Denmark	43	165.000	5.5	3,1	128	1:327
	Finland	338	290.000	5,2	5,8	15	1:17
	Norway	324	190.000	4,6	4,75	14	1:21
	Sweden	450	290.000	9	3,22	20	1:31
Baltic Region	Estonia	45	15.000	1.3	0,1	29	1:100
	Latvia	65	25.000	2,3	1,2	35	1:80
	Lithuania	65	25.000	3,6	0,8	55	1:120
	Poland	313	100.000	38,5	0,3	123	1:380
Atlantic Region	Belgium	31	20.000	10	0,2	323	1:500
	Ireland	70	350.000	4,1	8,9	59	1:9
	Luxembourg	3	2.000	0.4	0,5	133	1:200
	Netherlands	42	30.000	16,6	0,2	395	1:500
Central European Region	Austria	84	115.000	8,2	1,4	98	1:70
	Czech Republic	79	110.000	10,2	1,1	129	1:91
	Hungary	93	54.500	10	0,5	108	1:183
	Slovakia	49	55.000	5,4	1,1	110	1:100
	Slovenia	20	22.000	2	1	100	1:91
	Switzerland	41	30.000	7,6	0,43	185	1:233
Mediterranean Region	Cyprus	9	45.000	0.8	6,4	89	1:15
	Greece	132	270.000	10,7	2,7	81	1:37
	Malta	0.3	15.000	0.4	3,7	1333	1:27
	Portugal	92	230.000	10,6	2,3	115	1:43
South-east Region	Albania	29	17.000	3,6	0,6	124	1:176
	Bosnia - Herzegovina	51	50.000	4,6	1,2	90	1:80
	Bulgaria	111	95.000	7,3	1,2	66	1:84
	Croatia	57	55.000	4,5	1,37	79	1:73
	Montenegro	14	-	0,7	-	50	-
	Romania	238	60.000	22,3	0,27	94	1:367
	Serbia	88	80.000	10,1	0,7	115	1:137
Turkey	781	-	71,2	-	91	-	

(Извор:www.face.org)

Из табеле 2. се види највише ловаца у Европу има Француска, чак 1,3 милиона. Према најновијим подацима у Србији данас има око 80000 ловаца. Узимајући у обзир број становника и површину сваке европске земље, највећи удео ловаца у укупном становништву имају Ирска 8,9%, Кипар 6,4% и Финска 5,8%. Велики проценат имају и остале скандинавске земље, док је у осталим земљама тај проценат знатно мањи. Србија са учешћем ловаца од 0,7% у укупној популацији спада у групу са ниским учешћем, а упркос томе ловокрађа и криволов су и даље веома присутни. Словенија која је много мања од Србије и у којој је удео ловаца у популацији већи него у Србији и износи 1%, много је богатија са фондовима дивљачи, што је резултат свеобухватнијег, применљивијег и бољег Закона о ловству, али и различитог нивоа свести о вредности дивљачи која је само делимично обновљив ресурс и која представља национално богатство једне државе (www.face.org).



*Слика бр. 14 Детаљ из алпског ловишта
Владимир Марковић*

ЗАКЉУЧАК

Основу регионализације Словеније на ловно-туристичке регије представљају различити биотопи и биоценозе у појединим регионима. Различитост у рељефу, клими, хидрографији и биљном свету утиче на то да се и различита врста дивљачи настањује у различитим регионима. Како нема сва дивљач исте прохтеве и животне потребе, тако се и поједина дивљач може наћи само у једној регији или појединим регијама. Осим тога велику улогу игра и сама биологија дивљачи, те поједине врсте једноставно немају могућности за опстанак у неким регијама. Неке врсте захтевају велике надморске висине, а неке искључиво низије; неке врсте захтевају забарена и мочварна подручја, а неке пак сушније пределе. Док неке врсте могу да опстану и у суровим условима природе, друге захтевају додатну прихрану и помоћ човека. Коначно неке врсте живе уз човека и насељене крајеве док друге захтевају потпуни мир и изолацију. Осим ових природних фактора узета је у обзир и административна подела, како би се у свакој регији нашло макар по једно насељено место које располаже са одговарајућом инфраструктуром за смештај и боравак ловаца-туриста. Словенија, земља која иначе има највећи привредни напредак од свих нових чланица Европске Уније, свакако да је препознала своју шансу развоја туризма у ловном туризму, те ће и даље унапређивати и ловство. Поделом на ловне регије би се створило практично шест различитих ловно-туристичких производа, који би се међусобно допуњавали а који би чинили једну компактну целину тј. ловно-туристички производ Словеније

ЛИТЕРАТУРА И ИЗВОРИ

1. Група аутора, (1991), *Велика енциклопедија ловства I и II том*, Дневник, Нови Сад.
2. Група аутора, (1990), *Гаографски атлас*, Westerman, Немачка.
3. Група аутора, (2007), *Атлас Европе*, Завод за уџбенике и наставна средства, Београд.
4. Група аутора, (2006), *Лексикон држава света*, Политика, Београд
5. Група аутора, (2007), *Музеј без мрежа*, Regionalmanagement Burgenland, Аустрија
6. Видак, Д., (2007), *Ловни туризам*, Туристичка организација Војводине, Нови Сад
7. Драгин, А.,(2006), *Ловно-туристички ресурси Бачке*, Департман за географију, туризам и хотелијерство, Нови Сад.
8. Марић, Р., (2003), *Ловство*, Институт економских наука, Београд
9. Марковић, Ј. (1970), *Географске области Социјалистичке Федеративне Републике Југославије*, Завод за уџбенике и наставна средства Србије, Београд.
10. Плавша, Ј., (2005), *Туристичке регије света-скрипта*, Департман за географију, туризам и хотелијерство, Нови Сад.
11. Прентовић, Р., (2003), *Ловни туризам*, Департман за географију, туризам и хотелијерство, Нови Сад
12. Тош, М., (2007), *Stolet v kraljevstvu zlatoroga*, Ловачки савез Словеније, Словенија
13. www.ecolss.com
14. www.lovska-zdruga.si
15. www.wikipedia.com.
16. www.worldatlas.com
17. www.zrc-sazu.si
18. www.face.org
19. www.ropotamo.com
20. www.huntinginmalta.org
21. www.lovniturizam.cg.yu
22. www.galerie.fotografovani.ch