

ОДРЕЂИВАЊЕ ВРЕМЕНА ПОСТОЈАЊА СРПСКИХ СРЕДЊОВЕКОВНИХ ГРАДОВА И ТРГОВА

DETERMINATION OF TIME OF EXISTENCE OF SERBIAN MIEVEAL TOWNS AND MARKET PLACES

Растислав Стојсављевић*, Бранко Ристановић*, Бојан Ђерчан*

РЕЗИМЕ: За поједину групу насеља која су се налазила на територији средњо-вековне српске државе тешко је утврдити време настанка и самог постојања. Непрецизни историјски извори као и њихов недостатак у појединим периодима утицали су на то да за многа насеља постоје само нагађања или претпоставке када су могла постојати. Свакако да за насеља сеоског типа због начина градње која није очувана не можемо утврдити ни њихов број ни распрострањање. Свакако да је и мали значај сеоских насеља утицао на то да она остану неприметна у историји али за разлику од њих утврђени градови – тврђаве и тргови могу да се разматрају како у историјско – географским списима тако и на самом терену у одређивању њиховог положаја. Промена броја утврђених насеља у средњовековној Србији може се пратити познавањем одређених тадашњих историјских услова на основу којих се могу донети вредни закључци. Време које се обрађује почиње од владавине великог жупана Стефана Немање (1166-1196) па до пада српске деспотовине под турску власт 1459. године.

Кључне речи: средњи век, историјска географија, градови, тргови

ABSTRACT: For each group of settlements that were located in the territory of the medieval Serbian state, it is difficult to determine the time of the creation and existence. Inaccurate historical sources and their lack in certain periods was influenced that for many of settlements there can only guesses or assumptions when they could exist. Certainly, the settlement of a village because of the construction that is not preserved, we can not determine either the number or distribution. Certainly the importance of small villages affected that she stay unnoticeable in history, but unlike them

* Универзитет у Новом Саду, Природно-математички факултет, Департман за географију, туризам и хотелијерство, Трг Доситеја Обрадовића 3, Нови Сад; www.dgt.uns.ac.rs

fortified towns - castles and market places can be considered as the historical - geographical writings and on the ground to determine their position. Change the number of fortified settlements in medieval Serbia can be traced knowing certain historical conditions under which they can make valuable conclusions. The time is processed starting from the reign of the great Prince Stefan Nemanja (1166-1196) until the fall of Serbian country under Turkish rule in 1459 year.

Key words: *middle age, historical geography, towns, market places*

УВОД

Српски средњовековни градови били су стубови моћи српске средњовековне државе. Они су били центри занатства (Рудник, Крушевац), кроз њих су пролазили главни трговачки путеви (Београд, Сталаћ, Прокупље, Скопље), а многи од њих су се налазили у близини рудника (Ново Брдо, Трепча, Јањево) који су доприносили значајном приливу средстава средњовековним владарима и властели. Неки од њих су имали искључиво војну функцију услед великог стратешког значаја (Ужице, Копријан, Маглич). Средњовековна српска насеља су се делила на сеоска и градска. За утврђивање постојања насеља у средњем веку узета су само градска насеља (град или трг) узевши у обзир њихов много већи значај у односу на сеоска као и појављивање у историјским изворима. У данашње време постоји јако мало остатака средњовековних српских насеља. Најпознатије је Смедерево, Крушевац, Голубац, Маглич и Београд (Калемегдан) мада њихово ревитализовање и туристичка функција није ни приближно довољно искоришћена. Бројни примери у Европи указују на то да се тамо према средњовековним утврђеним насељима много преданије опходи у сврху туризма него код нас (Stojsavljević at all, 2010).

ПРОБЛЕМ ОДРЕЂИВАЊА ГРАНИЦА

СРЕДЊОВЕКОВНИХ СРПСКИХ ЗЕМАЉА

Постоје бројне полемике о томе коју територију би требало да обухвата средњовековна српска држава. Бројни географи и историчари се ипак слажу да би то требало да буде територија коју је обухватала држава краља Милутина (1282–1321). Наш најпознатији географ Јован Цвијић се такође бавио овим проблемом изневши тврђење да би средњовековна српска држава требало да се простире на северу нешто јужније од Саве и Дунава до Скопља, Вардара и Овчијег поља на југу (Цвијић, 1922).

Према већини аутора средњовековна српска држава обухватала је данашњу територију Србије, Босне, Црне Горе и Македоније. Како наводи Благојевић (1999) ова држава је обухватала површину од око 40.000 km². Са тим се слажу и Новаковић (1911) као и Веселиновић и Љушић (2001) који сматрају да се граница српске државе за време краља Милутина протезала на северу нешто јужније од Саве и Дунава, па ишла на исток долином Велике Мораве,



Карта 1. Српска и босанска држава у другој половини XIX века

Map 1. Serbian and bosnian country in time of king Milutin's rule

Аутори: Растислав Стојсављевић, мр Млађен Јовановић

тачније данашњег Деспотовца и Алексинца, на југу обухватајући Ниш па на југ преко Врања обухватала је цело данашње Косово и Метохију. Граница се настављала све до Јадранског мора обухватајући и Скадар у оквирима српске државе. На западу и северозападу је обухватала целу данашњу Црну Гору и Јужну Херцеговину обухватајући Трешњицу, Липник и Дабар као и Гацко и Требиње. На северу је граница ишла реком Дрином до њеног уливања у Саву.

Држава краља Милутина се узима из простог разлога јер је српска држава тада имала неке средње оквире. Не може се узети држава за време цара Душана (1331-1355) која би представљала превелику територију коју су Срби кратко контролисали, свега нешто више од једне деценије. Територија српске средњовековне државе би требало да обухвата градове који су се називали српским што се не може рећи за већину градова које је цар Душан освојио по Византији (данашњој Грчкој и Албанији) јер иако су освојени од стране Срба то су ипак били византијски градови грађени по њиховом уређењу (нпр. Бер, Костур, Сер, Хлерин итд).

Такође, не може се за оквире „старе Србије“ узети ни држава Стефана Немање јер је то била исувише мала територија која је обухватала долину



Карта 2. Територија српске деспотовине

Map 2. Territory of Serbian Despotate

Аутори: Растислав Стојсављевић, мр Млађен Јовановић

Западне Мораве и Зету (после 1180.године). После пропасти српског царства гашењем династије Немањића српске земље су биле подељене на мали број територија под контролом високе властеле и властелинских породица Лазаревића, Бранковића, Мрњавчевића, Алтомановића и других.

После битке на Косову, 1389.године и пада једног дела земаља Бранковића под турску власт, крајем 90-тих година XIV века, као и пада земаља Мрњавчевића и Дејановића под турску власт у приближно исто време, територија српске државе била је слична оној коју је држао краљ Милутин. То је била земља Лазаревића (српска деспотовина) коју је после смрти Стефана Лазаревића (1389-1427) наследио његов сестрић Ђурађ Бранковић (1427-1455). У тим оквирима српска држава је остала до 1456.године када је трајно освојена јужна половина Србије а затим и цела средњовековна српска држава 1459. године.

Када се говори о српским земљама у којима су се налазили средњовековни градови у њих би требало убрајати и средњовековну Босну за време владавине бана Стјепана II Котроманића (1322-1353) као и Босну која је постојала у XV веку за време краља Томислава и Стјепана Вукчића Косаче све до пада под

турску власт 1463.године као и средњовековну територију Зете којом су владали Балшићи и Црнојевићи (Благојевић, 1983).

ПОЈАМ И ПОДЕЛА СРПСКИХ СРЕДЊОВЕКОВНИХ НАСЕЉА

Прву поделу српских средњовековних насеља извршио је Новаковић (1892) на: град, трг и село. У раном средњем веку град се разликовао од села само у томе што је био опасан зидовима, у почетку дрвеним а касније каменим. Са развојем трговине градови постају управни центри, центри занатства и трговине окружени већим бројем села која их снабдевају животним намирницама. У случају рата, градови су били главна одбрамбена снага српске државе због тешког освајања, јер је већина њих имала облик тврђава са већим бројем одбрамбених кула (Стојсављевић, 2010).

Под тргом се у почетку подразумевао део града који је био одређен за трговину и размену добара. Често је трг био изван тврђаве па је уз остале куће сматран делом града који је називан подграђе или *suburbium* (Мишић, 2010).

Друга подела је ограничена на средњовековне градове, тргове и дворове. Дворови нису имали привредну или војно – стратешку функцију већ су представљали владарске резиденције или летњиковце (Звечан, Неродимље, Петрич и др.). Ову поделу је први применио Дероко (1950), а исту је искористио и Мишић (2010):

Прву групу чине градови у приморју и Зети. Они се угледају на италијанске комуне и имају античке корене постања (Буторац, 1962). Представници: Котор, Скадар, Будва, Дриваст, Стон и други.

Другу групу чине некадашњи градови које су Срби током времена освојили и задржали се у њима довољно дуго да је у њима преовладао српски утицај (Благојевић, 2007). Представници: Призрен, Ниш, Скопље, Штип, Липљан, Велес, Велбужд и други.

Трећу групу чине градови који су се налазили у близини рудника и имали су искључиво рударску и трговачку функцију. Представници: Ново Брдо, Сребреница, Крупањ, Липник, Јањево, Трепча, Рудник и други.

Четврту групу чине јака утврђења на важним стратешким тачкама. Овде спадају јаке тврђаве са готово искључиво војним посадама грађене на неприступачним пределима. Представници: Ужице, Маглич, Борач, Петрус, Копријан и други.

Пету групу чине најмлађа градска насеља која су се развила на крају XIII и почетком XIV века. Њихова физиономија се свакако разликује од старијих средњовековних градова: већи број кула, постојање Доњег и Горњег града, веће подграђе итд. Представници: Смедерево, Лесковац, Београд, Сталаћ и други.

Српски средњовековни градови у свом облику и у функцији коју су вршили настали су у време када је настала јака и стабилна српска средњовековна држава. На основу до сада познатих историјских извора не може се тачно утврдити када је Србија постала држава, тј. када је добила све елементе државности (Стојсављевић, 2010).

Места на којима су грађени средњовековни градови су били бројна. У раније време, за време Келта и Илира градови су грађени на тешко приступачним местима. Касније, за време Римљана градови су грађени у пространим низијама или благим узвишицама где су боравиле њихове легије. Под именом град некада се није подразумевало једно велико утврђено насеље већ утврђење које је бранило стан владара, рудник или целу једну област. Познато је да су градови у IX, X па и XI веку били углавном дрвени (Дероко, 1950).

Обично становништво се налазило у подграђима које се склањало у тврђаву за време ратног стања. При непријатељском нападу на град, подграђа су углавном била рушена и спаљивана. Ту су куће и дућани били од дрвета, а камених кућа је било само у приморским градовима. И у касније време су постојале куће, поготово у турско-источњачком типу градова, које су у приземљу биле камене у које се смештала стока док су спратови били углавном дрвени у којима су становали људи (Ђурчић, 1992).

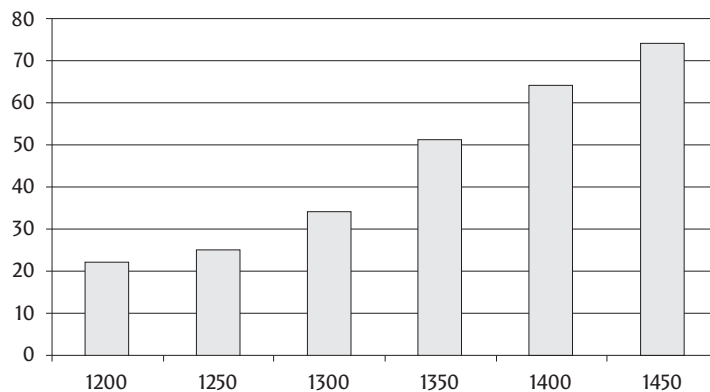
Градови се помињу и у 176. члану Душановог Законика: „сви градови по земљи царства ми да се владају по законима као и за првих владалаца” (Новаковић, 1912).

Сваки град се састојао од тврђаве која је била одвојена од дела за становање. У њу су се склањали владари за време ратног стања. Заповедници тврђаве су се звали «кастелани». Често су се тврђаве састојале од кула (нпр. донжон-кула у Лазаревом граду). Правило је било да донжон-куле немају врата у приземљу већ тек на првом спрату. Обично се у кулу улазило дрвеним мостом који се лако могао подићи у случају опасности. Испод куле је понекад био и бунар са водом као залиха у случају опсаде. У каснијим периодима можемо уочити да се градови састоје од Горњег града тј. јаке тврђаве у коју се војска склањала ако би остатак града (Доњи град) пао нападачима у руке. Овде је уточиште проналазио заповедник града, властелин или владар.

ПРОМЕНА БРОЈА ГРАДОВА СА ПРЕСЕКОМ НА ПОЈЕДИНИМ ГОДИНАМА

Број средњовековних градова које је Дероко (1950) набројао износио је 201. Из овог списка може утврдити време настајања и егзистирања 74 средњовековна града. Први начин утврђивања времена постојања српских средњовековних градова је проналажење записа о њима на свакој пресечној години (1200,1250,1300,1350,1400 и 1450).

Од 74 града које је Дероко набројао да су постојали до пада Србије под Османлијско царство 1459. године њих свега 22 су постојала 1200. године. Како је српска држава у економском смислу споро напредовала у првој половини XIII века, поготово у периоду 1230 – 1250, сведочи податак да је у пресеку на 1250. години постојало 25 српских градова од укупно 74 позната. Томе је сигурно допринео и упад Монгола на Балканско полуострво 1242. године. У наредних 50 година дошло је до повећавања броја градова у већем обиму. Томе је допринео развој трговине и рударства, поготово после доласка немачких рудара Саса који су почели да копају руде у већем обиму око Новог Брда. Највећи пораст броја градова био је у периоду 1300 – 1350. Србија се тада као



Графикон 1. Промена броја српских средњовековних градова у периоду 1200-1450

Chart 1. Changing of number of Serbian medieval towns in period between 1200 -1450

*Извор: Stojsavljević at al., „Serbian medieval towns and their tourist potentials”,
Geographica Timisiensis, vol.19, nr.1, 2010 (pp. 189-196)*

држава највише ширила, поготово на рачун Византије. Укупно 17 градова за које се зна кад су изграђени, саграђени су у овом периоду.

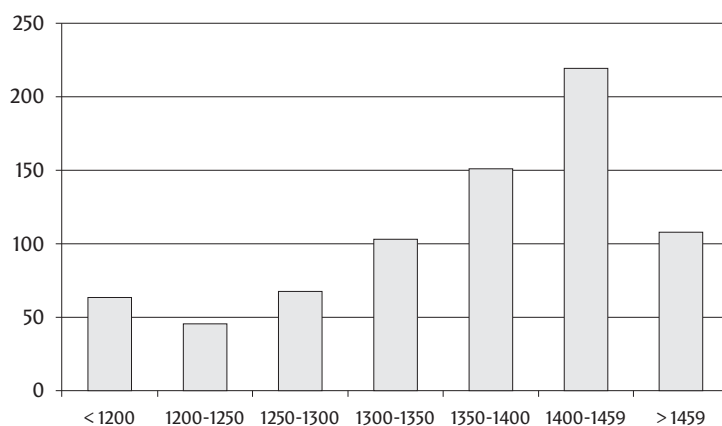
У другој половини XIV века такође долази до повећавања броја градова за 13. Српско царство се тада распало и држава је била подељена на више области али градови су у овом периоду првенствено грађени због опасности од Турака која је већ тада постала видљива. У последњем периоду у првој половини XV века градови су грађени у сличним околностима и из сличних разлога као и у другој половини XIV века. Њихов број се у овом периоду повећао за 10 тако да на пресеку у 1450. години, скоро једну деценију пред пад под турску власт у Србији је било 74 града за које је тачно утврђено у ком су временском периоду постојали.

Колико су српски средњовековни градови пропали за време борбе са Турцима а и касније услед њиховог необнављања говори и податак да се по Дероку само за 37% градова од укупног броја зна тачно време када су постојали (Stojsavljević at all, 2010).

Горе наведена подела може се употребити за мањи број градова које је Дероко набројао, поготово што новим истраживањима број набројаних градова је много већи. На свакој пресечној години се приказује да ли је неки средњовековни град постојао у то доба али не показује градове који су настали или нестали у периоду између пресечних година чиме се не може до краја показати континуитет постојања градских насеља. Такође, у ову поделу нису убројана већина градова на територији данашње Босне и Херцеговине.

ПРОМЕНА БРОЈА ГРАДОВА У ВРЕМЕНСКИМ ПЕРИОДИМА ОД 50 ГОДИНА

Детаљнији преглед и попис средњовековних градских насеља урадио Мишић (2010) са групом сарадника. Они су набројали 320 средњовековних градских насеља на територији средњовековне Србије и средњовековне Босне.



Графикон 2. Промена броја српских средњовековних градова у периодима од 50 година

Chart 2. Changing of number of serbian medieval towns in period of 50 years

Средњовековна Босна је са правом уврштена због многих градова који су се смењивали у српској и босанској власти, због крвних веза Немањића и Котроманића као и чињенице да је велики део становништва после пада средњовековне српске државе управо мигрирао у крајеве данашње Босне и Херцеговине. Свакако да је фундаментално дело Десанке Ковачевић – Којић о средњовековним босанким градовима (1978) је представљало огроман извор података за градове који су се на тим просторима налазили. У ове градове су уврштени и неки севернији градови као што су Београд, Голубац, Шабац, Сремска Митровица, Земун и још неки који нису спадали у територију средњовековне српске државе већ поменутих граница већ због њиховог превасходног утицаја на српски народ тога доба уопште.

Свакако да су на промену броја градова и тргова у Србији тога доба утицали одређени историјски догађаји који су подстицали миграције, промену етничке структуре становништва али и потребу да се у први мах услед јачања привреде а потом услед честих ратова гради све већи број градских утврђења.

Од 320 градских насеља која су набројана у Лексикону градова и тргова средњовековних српских земаља (2010), за њих 291 се може утврдити у којим временским периодима су настали. Свакако да и за њих постоје бројне недоумице и непрецизни подаци па су временски периоди од 50 година за сада најпрецизнији и најрелевантнији периоди. Такође, веома значајан је и податак да се чак за 91% пописаних градова може утврдити барем приближно време постојања.

Када се анализира графикон 2. може се уочити да је најмањи број градова средњовековних српских земаља постојао на почетку посматраног периода, тачније пре 1200. године, њих 35. Ово је било време настанка и формирања српске државе која је тек за време Стефана Немање достигла своје праве оквире. Смрћу Десе који је био изложен снажним угарским, бугарским и византијским притисцима, дошло је до грађанског рата између његових унука из којих је Стефан Не-

мања изашао као победник. Значајније проширивање државе је дошло и освајањем Зете 1180. године што је повећало и број градова у оквиру српске државе. Још увек неразвијена привреда и трговина као и становништво које се тек досељавало у новоформиране српске крајеве, разлози су оваквог малог броја градова. Градови у овом периоду су углавном наслеђени византијски или градови са античким основама а знатан број њих су се налазили у приморју Зете, Захумља и Травуније. Најпознатији су: Бар, Будва, Рас (престоница великог жупана Стефана Немање), Градац, Котор, Ниш, Призрен и други.

Када се говори о периоду 1200–1250 може се установити да је 47 градова постојало на територији српских земаља, што значи да се број повећао за 12. Томе нису допринела нека значајнија освајања јер је територија у суштини била иста већ највише јачање привреде и свакако уздизање српске државе на ранг краљевине 1217. године. Поред постојећих градова из претходног периода овде се још јављају и Брсково, Ливно, Скопље и други.

У наредном периоду 1250–1300 број градова се повећава на 68. Томе свакако доприноси нагли развој привреде. Почињу да се отварају рударски центри под вођством немачких рудара Саса које у Србију доводи краљ Стефан Урош I (1243–1276). Тиме доприноси и већи број градова на Косову и Метохији као и подизање градова на раскрсницама путева која су развојем трговине добила већи значај.

Такође, освајања која је покренуо краљ Милутин 1282/83. Године утицала су да доста градова која су се налазила у данашњој јужној Македонији дођу под окриље српске државе све до пада под турску власт крајем XIV века. Новостворени градови у овом периоду су: Браничево, Велбужд, Дебрц, Јелеч, Кичево, Пећ и други.

Много већи број градова се појављује у првој половини XIV века, тачније у периоду 1300–1350, када се у Србији налазило 103 градска насеља. Свакако да овоме највише доприносе освајања краља (цара од 1346. године) Душана који је освојио неколико градова у јужној Зети и јужној Македонији. Бројни градови који су освојени по данашњој Албанији и Грчкој не могу се узети у разматрање јер су, као што је већ речено, исувише кратко остали под српском влашћу а и по физиономији су припадали византијском стилу градње. Повећање броја градова за 35 би требало тражити у чињеници и да је за време Душанове владавине Србија била бодећа економска и војна сила на Балкану. Последица тога је развој трговине, пре свега са Дубровником и Млетачком републиком што је поспешило развој караванског саобраћаја и занатства. У ово време изузетно снажна је била и босанска држава под баном Стјепаном II Котроманићем па је и тамо био убрзано подизање и развој градова. Најпознатији градови који су настали у овом периоду су: Ново Брдо, Сребреник, Просек, Темац, Лесковац, Јањево и други.

У следећем периоду, 1350–1400. године наставио се тренд раста броја градских насеља и тада их је било 151. Благодети Душанове владавине утицали су да се и после његове смрти просперитет у држави осећа упркос неслози српских великаша и све већем одвајања једног региона од другог. Наиме, у току XIV века не долази само да појаве градње нових градских насеља већ и до прерастања сеоских насеља у градска. Како се српска територија често мењала,

нека сеоска насеља доспевши у средиште трговачких путева постојали су трговачки центри или тргови који су служили за размну добара.

Друго објашњење које иде у прилог даљем повећању броја градова су и српски порази у битки на Марици 1371.године у и битка на Косову 1389.године када је запретила опасност од Турака, поготово јужним српским земљама. Из тог разлога гради се већи број градова који има искључиво одбрамбену функцију услед свеприсутне бројности турске војске у сукобима са српском и осталим хришћанским војскама. Најпознатији градови из овог периода су: Крушевац (Лазарев град), Прилеп, Сталаћ, Копријан, Вучитрн и други.

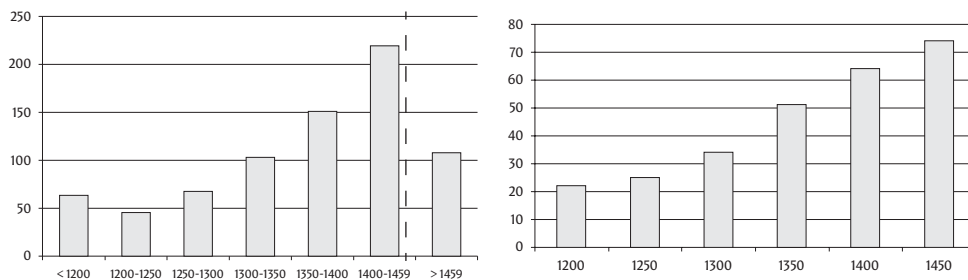
Кулминација у броју средњовековних градских насеља српских земаља достигла је у периоду 1400-1459. година. У овом периоду постоје две контрадикторности које су можда кључно утицале на тако велики број градова, њих чак 220, што је за 69 више него у претходном посматраном периоду. Прва појава је да је српска привреда и даље била јака. Примера ради Ново Брдо је доносило српско деспоту Ђурђу Бранковићу годишње и до 200.000 дуката (Јиречек, 1981, 93). Друга појава је била да су се због опасности од Турака око многих села која су била удаљени од неких градова градили зидови па су она била посебно брањена. Српска престоница Смедерево била је изграђена у периоду 1428-1430 јер је Београд после смрти деспота Стефана Лазаревића припао Угарској.

Први пад српске државе под турску власт 1439-1444.године утицао је на то да је велики број градова порушен али већина њих је после овог периода обновљена да би многи од њих коначно били срушени прво 1456.године а онда коначно 1469.године. Велики број градова у овом периоду налазили су се у тадашњој Босни којом је владао Стјепан Вукчић Косача који је у своја да пописа 1446. и 1454.године пописао градове на својој територији и они су највреднији помен о градовима Босне у XV веку који су овде узети у размартање. Градови из овог периода су: Смедерево, Високи, Жабљак, Козник, Островица, Раван, Хум и други.

Последњи период који је обрађен односи се на време после 1459.године када је пала српска средњовековна држава под турску власт. Значајна година за овај пресек је и 1463.година када је средњовековна Босна пала под Турке али и 1468/69.година када је извршен први турски дефтерски попис новоосвојених предела. Значајна је чињеница да се број градских насеља смањило више од дупло, јер је број градова који је преживео турска освајања био свега 108, што је за 112 мање него у прошлом периоду.

КОМПАРАЦИЈА ОДРЕЂИВАЊА ПРОМЕНЕ БРОЈА ГРАДОВА ПО ПРЕСЕЧНИМ ГОДИНАМА И ВРЕМЕНСКИМ ПЕРИОДИМА

Оба начина утврђивања броја градских насеља која су постојала на територији средњовековне Србије и Босне дају доводе до приближно истог закључка. Разлике су у томе да код првог одређивања задња година која се помињала била је 1450. а по другом одређивање тај континуитет није заустављен него је продужено све док су српски градови постојали. Такође, код првог одређи-



Графикон 3. Компарација одређивања броја градова путем оба начина
Chart 3. Comparison of determination of changing numbers of towns for both ways

вања прва година која се помиње је 1200. а код другог одређивања постоји читав период пре 1200. године који нема почетну годину већ се година одређује у зависности у којој је сваки поједини град настао.

Свакако да се на први поглед уочава да је у првом одређивању узето у обзир свега 74 средњовековна града које је издвојио Дероко (1950) можда и са чињеницом да он у српске градове није назвао оне који су се налазили на територији средњовековне Босне као ни оне у приморју Зете. Ова 74 града представљају 37% градова за које се из Дерокових записа могу утврдити када су постојали. Много већи проценат градова је објаснио Мишић (2010) са сарадницима где се за чак 291 тј. 91% градова зна барем приближно време постојања.

Разлика између два начина приказа времена постојања градова је и тај да се у првом начину свих 74 града за које се зна када су постојали налазе на крају посматраног периода па је тренд константно растући за разлику од другог начина где се број од 291 града не појављује ни у једном временском периоду од 50 година што значи да је отворена могућност да су градови и нестајали и пре коначног пада српске и босанске државе под османлијску власт.

Међутим, када се упоредо погледају оба начина одређивања (графикон 3.) може се уочити да раст броја градова има одређене законитости. На крају XII и током XIII века не долази до тако значајног раста броја градова као у XIV, а поготово у првој половини XV века. Црвена линија у левом делу графикана 3. показује праву која се приближно поклапа са временом десног дела графикана док је период после 1459. године накнадно додат и ту су уочава тренд драстичног пада броја градова услед већ напоменутих разлога.

РАЗЛОЗИ ЗА ПРОПАДАЊЕ ГРАДСКИХ НАСЕЉА

СРЕДЊОВЕКОВНИХ СРПСКИХ ЗЕМАЉА

Постојало је неколико разлога за пропадање средњовековних градова како у Србији тако и широм Европе. Први разлог је био прелазак економско-друштвених односа из феудализма у капиталистички период. Грађанство се све више развијало и постајало равноправно са властелом. Што се тиче српских средњовековних градова ова појава није била у толикој мери

раширена из разлога што је Османлијско царство, без обзира на своју моћ и врхунац који је достигло средином XVI века, било притиснуто заосталим феудалним системом и шеријатским законом. Док су земље Западне Европе кренуле у велика географска открића и довожење богатстава из новооткривених земаља, Османлијско царство је још увек било у феудалном поретку па су градови на њеној територији још увек задржавали средњовековни изглед и карактер док су они већ нестали или се изменили у земљама Западне Европе.

Други разлог за нестајање средњовековног изгледа градова је проналазак и развој употребе ватреног оружја пред чијом моћи се нису могли одржати средњовековна утврђења па се приступило другим начином градње. Сматра се да се већ од краја XV века у Западној Европи не граде више градови какви су грађени у средњем веку.

Успоставља се дакле мишљење да у средњовековној Србији градови нису нестали услед економских разлога већ зато што су их Турци освојили, изменили и нису углавном радили ништа на њиховом унапређивању и усаглашавању са новим временом. Када је 1459. године пала српска средњовековна држава под турску власт већина градова у Србији је била оштећена или порушена. Иста ситуација је била и у средњовековној Босни после 1463. године. Турци су градове слабо обнављали, поготово оне у унутрашњости јер није било потребе да штите градове кад није имао ко да их напада. Велики део становника Србије и Босне је тада мигрирао ка северу преко Саве и Дунава. Турци су утврдили само оне градове који су били близу Саве и Дунава бојећи се угарског упада.

Турци су после освајања ових простора почели да граде своје паланке, касарне и џамије, а већину материјала су узимали са средњовековних градова који су због тога остајали напуштени и неупотребљиви. Градови које Турци нису срушили и које су користили као тврђаве градили су на другачији начин. Наиме, због све већег јачања ватреног оружја, поготово после XV века, куле се праве ниске, а понекад приземне како би биле мања мета за нападаче.

Грађу са српских средњовековних градова носило је и локално српско становништво за изградњу својих кућа које су сада прављене од јачег материјала. Турске власти нису много мариле за пропадање српских средњовековних градова (Дероко, 1950).

ЗАКЉУЧНА РАЗМАТРАЊА

Значајан проблем који се одражава и на проблематику овог рада свакако представљају оскудни писани извори који се баве градским насељима српских земаља средњег века. Први значајнији писани извор је из X века од аутора византијског цара Константина Порфириогенита али овај извор се односи на релативно кратак период од 50-так година колико је владао овај владар.

Када се погледају наши извори, једини писани извор из тог доба је „Летопис попа дукљанина“ који ипак би требало узети са резервом због многих измишљених догађаја који су изнети у њему. Још један спис савременика средњовековних догађаја потиче од византијског писца Константина Филозофа, аутора „Житија деспота Стефана Лазаревића“.

Као што се може уочити писаних извора средњовековних српских писаца скоро да и нема, поготово за период владавине династије Немањића када су се градска насеља највише и развијала. Уместо ње, постоји значајна дубровачка грађа у писаним изворима, повељама и осталим списима из којих се може докучити понешто о развоју градских насеља у Србији и Босни у средњем веку.

Што се тиче нововековних историчара који се посветили тематици српске средњовековне историографије требало би напоменути Стојана Новаковића који је крајем XIX и почетком XX века издао више публикација која су се бавила овом тематиком. Научници у XX веку који су наставили рад Новаковића били су Драгослав Срејовић, Сима Ћирковић и Милош Благојевић из Београда. Писани извори из Босне на које би требало да се угледа српска историографија дела су Десанке Ковачевић – Којић која је већину градских утврђења средњовековне Босне груписала и описала. Што се тиче радова о градовима по Македонији значајан аутор је Иван Микулчић (1996), а градова по приморју Милош Антоновић (2003).

Најновије дело редактора Синише Мишића са сарадницима из 2010. године је „Лексикон градова и тргова средњовековних српских земаља“ који на много детаљнији и садржајнији начин набраја и описује средњовековна градска утврђења од претходних публикација које су се појавиле код нас.

Свакако да места за напредак увек постоји. Томе сведочи да од 320 градских насеља узета у разматрање за чак 29 се не зна поуздано време настанка. Неки од њих су: Биоград, Бусовача, Вратар, Гацко, Клек, Љубиње, Маглиш, Прешево и други. Свакако да ће новија истраживања и разматрања покушати да осветле околности под којима су настала и развијала се ова насеља.

Српски средњовековни градови су сведоци неког другог времена. Они су само остаци једног дела прошлости српске државе током средњег века. Средњовековни градови били су сведоци рађања српске државе и њеног осамостаљивања. Унутар њихових зидина се јавила прва писменост и зачала култура српског народа.

Градови који су се правили током средњег века нису ни налик данашњим. Из тог разлога њихова морфолошка структура и изглед се морају посебно проучавати. Морају се проучавати и историјски догађаји који су условили њихов постанак, развој и нестанак. Услед оскудне литературе и чињенице да је Србија вековима била под Турцима па су се градови у малој мери очували, њихово проучавање и реконструисање је за сада само делимично могуће. Па ипак, модерна технологија из дана у дан све више напредује па је сигурно да ће она допринети осветљавању бројних чињеница везаних за српске средњовековне градове.

За разлику од других земаља који негују своје културно – историјске споменике Србија је своје у значајној мери запустила. Многи градови су запуштени и ван туристичких мапа Србије (Stojsavljević et al, 2010). Историјска географија на којој се базирао овај рад мора да покаже и свој практични значај и да уврсти српске средњовековне градове у српску културну баштину јер ако не ценимо рад и труд наших предака како онда да очекујемо да ће наш рад и труд ценити наши потомци.

ЛИТЕРАТУРА

1. Антоновић М., (2003): Град и жупа у Зетском приморју и северној Албанији, Београд;
2. Благојевић М., (1999): Србија Немањића и Хиландар, Библиотека «Настава историје», Београд;
3. Благојевић М., (1983): Преглед историјске географије средњовековне Србије, Зборник филозофског факултета, Београд;
4. Благојевић М., (2007): Територије кнеза Лазара на Косову и Метохији, Косово и Метохија – прошлост, садашњост и будућност, стр. 5–18, Београд;
5. Буторац П., (1962) Територијални развитак Котора, Анали ЈАЗУ у Дубровнику 9–10, стр. 43–100, Дубровник;
6. Веселиновић А., Љушић Р., (2001): Српске династије, Библиотека «Настава историје», Нови Сад, Београд;
7. Дероко А., (1950): Средњовековни градови у Србији, Црној Гори и Македонији, Просвета, Београд;
8. Ковачевић – Којић Д., (1978): Градска насеља средњовековне босанске државе, Сарајево;
9. Микулчић И., (1996): Средновековни градови и тврдини во Македонија, кн. 5, Скопје;
10. Мишић С., (2010): Лексикон градова и тргова средњовековних српских земаља, Завод за уџбенике, Београд;
11. Новаковић С., (1892): Град, трг, варош, Наставник, Београд;
12. Новаковић С., (1911): Немањине престонице, Историјски гласник 88., Београд;
13. Новаковић С., (1912): Законик српског цара Душана, Београд.
14. Stojšavljević R., Vujičić M., Đerčan B., Đurđev B., (2010): Serbian medieval towns and their tourist potentials, *Geographica timisiensis*, vol. 19, nr. 1, Universitatea de Vest din Timisoara, pp. 189–196, Timisoara;
15. Стојсављевић Р., (2010): Постанак, развој и нестанак српских средњовековних градова, Завршни рад, Департман за географију, туризам и хотелијерство, ПМФ, Нови Сад;
16. Турчић С., (1992): Географија насеља, Природно-математички факултет, Институт за географију, Нови Сад;
17. Цвијић Ј., (1922): Балканско полуострво и јужнословенске земље, Београд.