

# НЕГАТИВНИ ДЕМОГРАФСКИ ТРЕНДОВИ У ВОЈВОДИНИ НА ПРИМЕРУ ОПШТИНЕ СЕНТА

## NEGATIVE DEMOGRAPHIC TRENDS IN VOJVODINA ON THE EXAMPLE OF THE SENTA MUNICIPALITY

Јокић, И.<sup>1</sup>, Ристановић, Б.<sup>2</sup>

### Резиме

Општина Сента смештена је у Бачкој, тачније у средишњем делу северног Потисја. Услед низа специфичних фактора у општини се, у последње три деценије, констатно смањује број становника, а ова смањења знатно су већа од војвођаских просека. Смањење броја становништва у општини Сента директна је последица негативног природног прираштаја, односно све чешћих емиграција, нарочито младог становништва. Тако је годишња стопа миграционог салда између последња два пописа (1991-2002) износила чак  $-5,82\%$ . У раду су анализирани разлози овако алармантног опадања броја становника. Посебан акценат дат је анализи опадања броја младог становништва, што је између осталог утицало на повећање средње старости становништва општине и појединих њених насеља. На крају рада су, на основу лоцираних проблема, дати модели решавања проблема депопулације у Војводини.

**Кључне речи:** Војводина, Сента, демографија

### Abstract

The Senta municipality lies in Backa, in the middle part of northern Pottisje area. In the last three decades the number of population in the Senta municipality has

<sup>1</sup> Игор Јокић, професор географије, Нови Сад

<sup>2</sup> Бранко Ристановић, Департаман за географију, туризам и хотелијерство, ПМФ Нови Сад

*been constantly decreasing . The average decrease of population in this municipality is greater than the average decrease of population in Vojvodina. The decrease in the number of inhabitants is a result of considerable negative migration, more often population migrations, particularly young people are immigrants. The annual rate of migration saldo between two last population censuses was -5,82 %. In the paper are analysed all reasons that caused this decrease of inhabitants. Special attention is given to the analysis of decrease of number of young people. This decreasing has influence to increase of the mean age of population in the municipality and in some of its settlements. At the end of this paper are given models of solving depopulation in Vojvodina on the example of the Senta municipality.*

**Key words:** Vojvodina, Senta, demography

## Положај и величина

Територија општине Сента налази се у североисточном делу Војводине, тачније у североисточном делу Бачке. Општина се налази у средишњем делу северног Потисја, а административно припада Северно-банатском округу. Простире се у правцу исток-запад, између Чика и Тисе. Сам град налази се на месту где је најлакши прелаз преко Тисе у војвођанском делу Потисја. Захваљујући оваквом положају Сента и околина одувек су били условни гравитациони центар северног Потисја. Положај општине испољава значајне негативности. Наиме, за време постојања друге Југославије, али и сада, положај општине је био периферан у односу на велике гравитационе центре и главна економска кретања. То је, у великој мери, негативно утицало и утиче на њен развој. Наведена периферност делом је проузроковала стагнацију у развоју и економских и људских потенцијала општине. Осим тога, савремени развој саобраћаја учинио је да се кретања у Бачкој у великој мери одвијају дуж аутопута Е-75 који не пролази кроз општину, па Сента и околна насеља и поред добре саобраћајне повезаности све више остају по страни.

Површина општине Сента износи 293,4 km<sup>2</sup>, што износи 1,3 % површине Војводине. Према попису 2002. године у општини је живело 25568 становника и то је уједно чинило 1,3 % становника Војводине. На основу напред изнесених података закључује се да општина Сента спада у ред мањих општина у Војводини.

## Развој становништва

Подручје које заузима данашњи простор општине Сента је, захваљујући својим природним предиспозицијама, од најранијег времена био насељаван. Значи, Сента и њена околина су још палеолита, па до данашњих дана били насељавани од стране разних народа као што су: Агатризи, Келти, Боји, Јазиги, Римљани, Хуни, Гепиди, Авари, Словени, Мађари, Татари, Турци. Ипак, период који је наступио по повлачењу турске војске најзначајнији је за данашњу демографску слику општине. Након Сенћанске битке (1697) када је Турска војска катастрофално поражена Сента улази у састав Војне крајине. Између 1702. и 1750. године Сенту и њену околину насељавају Срби који су овде обављали граничарске дужности и тако били ослобођени од плаћања жупанијских и црквених пореза. Са померањем границе на југ Мари-

ја Терезија укида војну границу и ту формира Самостални окружни предео или Привилеговани крунски дистрикт. Ово је значило и укидање свих права граничарима који се, незадовољни развојем догађаја, масовно исељавају у Украјину где оснивају Нову Србију. У три сеобе до 1753. у Украјину се из Сенте иселило преко 850 Срба (Поповић, 1952). Друга половина XVIII века карактеристична је првенствено по насељавањима Мађара, али и насељавањима Словака и Козака. Треба рећи да су се Словаци и Козаци временом овде помађарили. У другој половини XVIII и првој половини XIX века Сента и њена околина ступају у фазу видљивог развоја у сваком погледу. Јаблан (1935) наводи да се у последњој деценији XVIII века број становника Сенте и непосредне околине попео на 7000, а 1848. године на чак 15.000 становника.

Године 1848. сукоби између Срба и Мађара нанели су непроцењиву штету становништву сенћанског краја, а негативне последице осећале су се деценијама касније. После много превирања све је завршено тиме што је велики број сенћанских Срба напустио град, а Сента је 1849. године поново постала село. Читав период после бурних догађаја прошао је у тихом сукобу између Срба и Мађара, нарочито после 1867. године када је дошло до нагодбе између Аустрије и Угарске и од када је Угарска добила све ингеренције над Војводином. У том периоду, па све до краја Првог светског рата број Мађара је констатно растао, услед сталних токова са севера, природног прираштаја, али и асимилација. Године 1910. њихов удео у укупном становништву чинио је 91,7 %, а касније и је он био чак и виши.

На Ђурђицу, 16. новембра 1918, Српска војска улази у град, а недуго затим Сента постаје интегрални део Краљевине СХС. Наредни период, између два светска рата, карактерише насељавање искључиво српског становништва. Насељенике су у овом периоду чинили добровољци, четници, колонисти, аутоколониисти и оптанти. Свим насељеницима на сенћанском подручју подељена је земља. Тако је од имовине самог града, не рачунајући приватне велепоседнике, у том послератном периоду раздељено 5285 катастарских јутара (Јаблан, 1935). Досељеници су већином били из Црне Горе, затим из Херцеговине, Лике и Шумадије. Осим ових колониста у Потисје се слио и значајан број оптаната. Букуров (1939) наводи податак да је тада само у Аду и Сенту досељена 121 оптанска породица са 444 члана. Тако је према попису из 1931. године у општини Сента било 31969 становника, што је и највећи број становника који је Сента икада имала. Осим масовних насељавања, на повећање становништва утицао је и природни прираштај који је у послератним годинама нагло порастао. Густина становништва те 1931. у општини Сента била је међу највећим у Војводини и износила је 108 st/km<sup>2</sup>. У овом периоду, јавља се и појава исељавања, нарочито мађарске пољопривредне сиротиње у Јужну Америку. За време Другог светског рата читавом Бачком господарили су мађарски фашисти. У периоду од 1941. до 1944. године у Сенти је дошло до прогона и убијања, првенствено, јеврејске популације али и симпатизера комунистичке партије. Осмог октобра 1944. Сента је ослобођена од стране Црвене армије од када улази у фазу социјалистичког развоја. Одмах након Другог светског рата, тачније између 1945. и 1948. године, наступа период аграрне реформе и колонизације. Подручје општине Сента, готово да и није осетило свеопшту колонизацију у Војводини. Наиме, у општину се у овом периоду доселило свега 28 породица што је најмањи број у читавој Војводини (Гаћеша, 1984). У годинама индустријализације и економског просперитета привредне инвестиције не заобилазе Сенту, па се становништво овог аграрног краја све више бави непољопривредним делатностима. Грађански рат 1991. године и године под међународним санкцијама делом су утицали на емиграцију првенствено мађарске, али и српске популације. Последње две деценије карактерише општа деградација и стагнација у развоју свих сегмената друшт-

ва. Лоше стање у привреди, неатрактивност средине, уз релативно лош географски положај, утицали су додатно смањење опште стопе природног прираштаја, а емигранторни токови су, нарочито у селима попримили крајње трагичне димензије.

## Квантитативне промене броја становника

Поуздани подаци о кретању становништва данашње општине Сента датирају од 1869. године када је аустро-угарским споразумом, између осталог, прихваћено да се у систем управљања, као неопходан организационо-планерни део, уведе и праћење бројног стања становништва. Генерално, посматрајући број становника општине из пописа у попис, током протекле 133 године, није много осцилирао. Укупно повећање броја становника, за читав период (1869-2002) износи само 5630 или 28,2 % што је у просеку пораст од 42,3 становника годишње (Таб.1).

Табела 1. Кретање броја становника у општини Сента

Table 1. The number of population in the Senta municipality

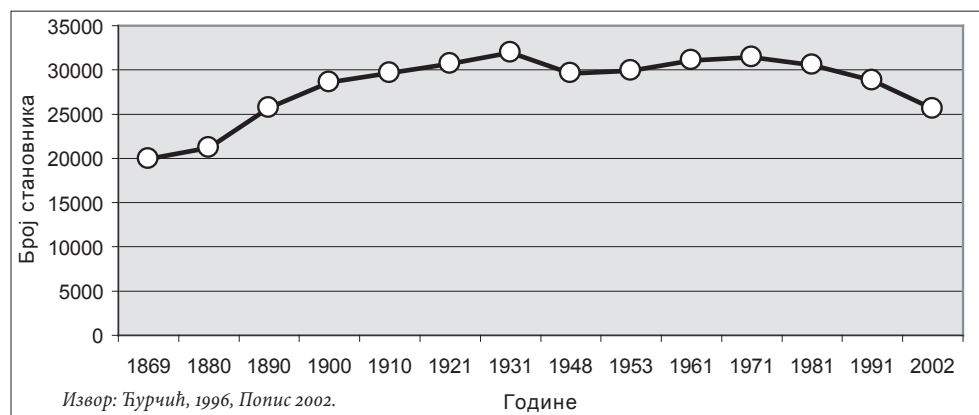
Године пописа	Број становника	Базни индекс	Ланчани индекс
1869.	19938	100,0	100,0
1880.	21200	106,3	106,3
1890.	25725	129,0	121,3
1900.	28582	148,8	111,1
1910.	29666	148,6	103,8
1921.	30694	154,0	103,6
1931.	31969	160,3	104,2
1948.	29617	148,6	92,6
1953.	29898	150,0	101,0
1961.	31081	155,9	104,0
1971.	31416	157,6	101,1
1981.	30519	153,1	97,1
1991.	28779	144,3	94,3
2002.	25568	128,2	88,8

Извор: Ђурчић, 1996, Попис 2002.

Посматрајући табелу 1. примећује се да је број становника, од првог пописа 1869. када је било 19938 становника, па до оног из 1931. године када је општина бројала 31969, константно растао. Уједно, ова два споменута пописа представљају апсолутне вредности највећег и најмањег броја становника за читав анализирани период. У контексту овога потребно је споменути да је 1931. базни индекс износио 160,3 (Таб. 1). Нарочито велики пораст био је између 1880. и 1890. године када је ланчани индекс достигао вредност од 121. Овако велик пораст последица је крупних аграрно-економских промена када су тадашње дистриктске општине, међу којима и Сента, откупили пашњаке од дворске ризнице. Откупљивањем ових пашњака Сента је

постала апсолутни господар своје територије, па је наступио њен несметан развој, што је опет имало за последицу имиграције становништва. У анализираној деценији почела је изградња ванредно важне пруге Суботица–Сента-Бечеј, а друга велика инвестиција тог периода била је изградња каменог пута Сегедин–Сента–Нови Сад. Будуће оживљавање сенћанског простора путем бољег саобраћајног повезивања и потреба за радном снагом дали су импулс миграторним кретањима ка потиском региону. Такође, и наредни попис из 1900. показао је релативно велик пораст броја становника, што је резултат већ раније објашњених усељавања. Ова усељавања манифестовала су се искључиво повећањем броја мађарске популације. Идући пописи до Другог светског рата показали су релативно мало повећање броја становника, где се ланчани индекс кретао између 103 и 105. Надаље, први попис након Другог светског рата показао је дефицит становништва општине. Попис из 1948. регистровао је број од 29617 становника, а ланчани индекс износио је 92,6 % (Таб.1). Мањак од 2352 становника, у односу на предратни попис, резултат је великог страдања у рату и одвојености мушког од женског дела популације. Осим тога, подручје сенћанске општине заобишла су миграторна кретања и велика послератна колонизација Војводине. До 1971. године број становника општине незнатно је растао, и то се може тумачити највише општим развојем и индустријализацијом подручја. Тадашња интензивнија имиграторна кретања пратио је и позитиван природни прираштај. За све наредне пописе након 1971. године карактеристична је депопулација. Ланчани индекс 1981. био је 97,1, 1991. 94,3, а 2002. године 88,8 (Таб.1). Узрок ове изразите депопулације, у последње 3 деценије, резултат је постојања више комплексних фактора који крајње негативно делују на демографске процесе у општини Сента.

Пре свега, мора се констатовати да је позитивност географског положаја у овом контексту релативног карактера. Наиме, општина лежи у близини велике реке и кроз њу пролази веома важан транзитни пут што је, на први поглед, доста привлачно за имиграторна кретања. Међутим, близина границе према земљама некадашњег источног блока била је ограничавајући фактор за нека већа инвестирања у општину Сента. Спор индустријски развој читавог потиског региона имао је за последицу веома мали број радних места у овом сектору привреде. На то су се надовезали проблеми са познатим откупом и одузимањем земљишта и већ ранија аграрна пренасељеност што је била тотална антипропаганда пољопривреди. Такође,



Графикон 1. Промене броја становника у општини Сента од 1869. до 2002. године

Fig 1. Changes in the number of population in the Senta municipality in the period 1869-2002

последњих деценија пољопривредна технологија се веома развила, па је примећена врло јасна тенденција пражњења аграрног простора. Све ово изазвало је свеукупну стагнацију у развоју читавог рејона, односно, емиграцију нарочито младог и фертилног становништва, што се укупно одразило на смањење природног прираштаја и опадање броја становништва. На све ово надовезао се посљедњи рат и пропадање земље, па је општина добила додатне демографске проблеме. Етничке специфичности узроковале су интензивнију емиграцију и веома малу имиграцију избеглица, што није случај са већином војвођанских општина. Попис из 2002. године показао је дефицит од чак 3211 становника (Таб.1).

## Природно кретање становништва

Статистика природног кретања становништва или витална статистика указује на комплексне промене у броју и структури становништва настале као резултат биолошке компоненте људског живљења.

За потребе анализе природног кретања становништва кориштени су подаци из последње три деценије XX века.

При погледу на табелу 2. и графикон 2. прво што се примећује је генерално опадање стопе природног прираштаја настале као резултат смањења стопе наталитета, односно, повећања стопе морталитета. Оваква тенденција спустила је општу стопу природног прираштаја, у знатној мери, испод нуле што је довело до алармантних депопулационих процеса. Општа стопа наталитета између 1971. и 1980. године била је 12,8 ‰, у наредној декади спустила се на 12,2 ‰, а између 1991. и 2000. била је само 10,4 ‰ (Таб.2).

Као што се види, смањење стопе наталитета иде у негативном правцу, па је пад од 1,8 ‰ у последњој декади у односу на претходну, у најмању руку, крајње забрињавајући. Највећа стопа наталитета током анализираних тридесетогодишњег периода била је 1980. године и износила је 13,5 ‰. У истом периоду најмања вредност била је 1989. и износила је 8,7 ‰. За разлику од наталитета стопа морталитета током претходне три декаде имала је узлазни карактер. Између 1971. и 1980. била је 13,0 ‰, надаље, у другој деценији била је 14,6 ‰, а између 1991. и 2000. износила је 16,0 ‰. Оваква кретања наталитета и морталитета имају за последицу опадање природног прираштаја што је нарочито дошло до изражаја у последњој деценији анализираних периода. Тако је у првој декади анализираних периода стопа природног прираштаја била  $-0,2$  ‰, између 1981. и 1990. године имала је вредност  $-2,5$  ‰, а у последњој декади декаде износила је  $-5,6$  ‰. Најмање вредности природног прираштаја, гледано по годинама, биле су 1998., односно, 2000. године када се чак 215, односно, 209 лица мање родило него што је умрло. Ово значи да је на сваких 1000 становника 1998. било 7,7, а 2000. године 7,5 становника мање. Највећа стопа природног прираштаја забележена је давне 1973. године и износила је 1,0 ‰ (Таб.2). У контексту ове анализе мора се напоменути 1991. година, када је дошло до наглог смањења опште стопе природног прираштаја што је резултат екстремно смањене опште стопе наталитета. Ово прилично велико одступање од општих тенденција (графикон 2) резултат је ратних прилика које су тада захватиле просторе бивше Југославије.

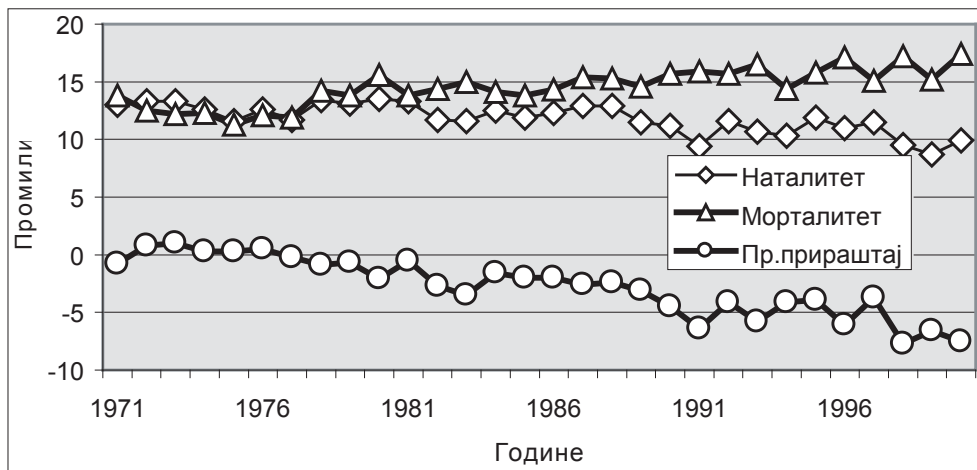
Узроци ових депопулационих трендова су вишеструки. Пре свега, низак наталитет и његово даље смањење резултат су, прво, генералних трендова и услова који делују у културној средини (виши образовни и културни ниво, већа запосленост у секундарним и терцијарним дјелатностима, низак ферилитет итд.). Надаље, на смањење наталитета утицало је опште

**Табела 2. Апсолутне вредности и стопе (%) наталитета, морталитета и природног прираштаја за општину Сента (1971-2000)**

**Table 2. Absolute values of the birth rate, death and population growth in the Senta municipality in the period 1971-2000.**

Година	Наталитет		Морталитет		Природни прираштај	
	Број	Стопа наталитета	Број	Стопа морталитета	Број	Стопа пр. прираштаја.
1971.	407	13,0	433	13,8	-26	-0,8
1972.	416	13,3	390	12,5	26	0,8
1973.	436	13,3	402	12,2	34	1,0
1974.	412	12,6	395	12,3	17	0,3
1975.	397	11,6	386	11,3	11	0,3
1976.	440	12,6	424	12,1	16	0,5
1977.	416	11,7	423	11,9	-7	-0,2
1978.	422	13,4	450	14,2	-28	-0,9
1979.	414	13,1	437	13,8	-23	-0,7
1980.	413	13,5	476	15,6	-63	-2,1
1981.	406	13,3	422	13,8	-16	-0,5
1982.	358	11,7	440	14,4	-82	-2,7
1983.	351	11,6	456	15,0	-105	-3,5
1984.	380	12,5	430	14,1	-50	-1,6
1985.	358	11,9	417	13,8	-59	-2,0
1986.	372	12,3	432	14,3	-60	-2,0
1987.	387	12,9	465	15,4	-78	-2,6
1988.	387	12,9	459	15,3	-72	-2,4
1989.	343	11,5	435	14,6	-92	-3,1
1990.	323	11,2	454	15,7	-131	-4,5
1991.	271	9,4	455	15,9	-184	-6,4
1992.	332	11,6	449	15,7	-117	-4,1
1993.	304	10,7	469	16,5	-165	-5,8
1994.	293	10,3	410	14,4	-117	-4,1
1995.	338	11,9	449	15,8	-111	-3,9
1996.	313	11,0	485	17,1	-172	-6,1
1997.	323	11,5	427	15,1	-104	-3,7
1998.	268	9,5	483	17,2	-215	-7,7
1999.	242	8,7	425	15,2	-183	-6,6
2000.	273	9,9	482	17,4	-209	-7,5

*Извор: Покрајински завод за статистику, Одговарајуће књиге наталитета, морталитета и природног прираштаја (1971-2000)*



Графикон 2. Природно кретање становништва у општини Сента 1971-2000

Fig 2. The natural increase of population in the Senta municipality 1971-2000

Извор: Покрајински завод за статистику, Одговарајуће књиге наталитета, морталитета и природног прираштаја (1970-2000)

стање у земљи и економска криза која се у последње две деценије анализираниог периода стално продубљивала. Све је имало за последицу смањење слободних радних места, ниске зараде становника општине, а надамсве код великог броја популације јавила се жеља за напуштањем подручја. Активирањем емигранторних токова, нарочито после 1990. године, јавио се мањак у популацији жена које припадају фертилном контингенту. Све је узроковало екстремно велико смањење опште стопе наталитета, а последње године говоре да ће се ови трендови вероватно наставити и у будућности и то чак у горем обиму. Кретање броја умрлих и стопа морталитета, као што је речено, има тенденцију пораста. У условима релативно добре организованости здравствене заштите разлоге треба тражити искључиво у повећању средње старости становништва, односно у повећању броја старих лица. Тако се у наредном периоду може очекивати лагани пораст морталитета сходно порасту старијег становништва. На повећање морталитета, вероватно, су дјелом утицали последњи ратови, али у којој мери још се са сигурношћу не може рећи.

На основу свега може се очекивати да ће природни прираштај у ближој будућности и даље имати негативну тенденцију. У којој мери и како ће се развијати ови процеси тешко је предпоставити. У сваком случају становништво је у фази биолошког изумирања, а депопулациони процеси су све израженији. Основна је претпоставка да ће бити потребно много времена да се овај процес заустави, а још више да му се обрне смер. Међутим, без обзира на све требало би спровести читав низ мера дугорочног карактера и да заједница, наравно, и сви њени чланови уопште схвате од каквог је значаја за друштвени и економски развој становништва позитиван природни прираштај који обезбеђује његово нормално обнављање. Суседне земље (типа Мађарске) развиле су веома добре програме којима су успеле да смање депопулационе трендове. У низу мера које би требало предузети навешће се само неке: створити фондове за помоћ породици на општинском нивоу, увести посебне олакшице за труднице, смањити стопе целибата (неступање у брак), елиминисати смртност одојчади сл.



## Миграције

Простор општине Сента није био захваћен значајнијим досељавањима за време послератне колонизације нити за време каснијих аграрних колонизација, али је постао подручје исељавања са појавом и развојем миграција село – град. Из деценије у деценију емиграција је добијала све више на значају, а данас је она један највећих криваца за алармантну депопулацију.

Становништво је аутохтоно (староседилачко, живи у месту рођења) и алохтоно (досељеничко). Табела 3. показује да је становништво општине Сента умногоме аутохтоно. Тако је 1981. староседилачко становништво било заступљено са 78,3 %, 1991. са 67,7 %, а 2002. године са 69,4 % (Таб.3). Разлог овако великог процента староседилачког становништва може се довести у везу са изостанком раније споменуте послератне колонизације, али и каснијих аграрних колонизација. Осим тога, град Сента нема статус неког важнијег привлачног центра у региону. Нешто мањи проценат аутохтоног становништва 1991. и 2002. године резултат је све интензивнијег исељавања ове групације становништва из општине. Што се тиче досељеничког становништва примећује се да је већином дошло из других општина Војводине. Тако је, на пример, од укупно 7834 досељених лица 2002. године њих чак 5433 било из других општина републике Србије, односно Војводине, што је тада износило 69,4 % од укупног алохтоног становништва. Осим тога, табела 3, показује још да су последња два анализирна пописа показала пораст досељеника из исте општине. Већина ових миграната усмерена је према граду Сенти ради потраге за непољопривредним занимањима. На крају треба споменути да је и поред исељавања аутохтоног становништва проценат исти повећан што је веома редак пример у Војводини. Дефинитивно ова констатација иде у прилог чињеници да су општину Сента потпуно мимоишла велика имиграциона кретања која су захватила Војводину у последњој деценији XX века.

У табели 4. дати су подаци односа природног прираштаја и миграционог салда у апсолутним бројевима, као и просечна годишња стопа миграционог салда за последњих тридесет година. Дефинитивно, ради се о депопулационом подручју јер и природни прираштај и миграциони салдо показују крајње негативне вредности. Такође, оба елемента, из декаде у

Табела 3. Аутохтоно и алохтоно становништво општине Сента 1981,1991. и 2002.

Table 3. Autochthonous population and immigrants in the Senta municipality in 1981,1991 and 2002

	Укупно	Аутохтоно	Алохтоно				остало/ непознато
			укупно	из исте општине	из друге општине	друга република <sup>1</sup>	
1981	30519	23893	6626	587	4747	341	951
%	100	78,3	21,7	8,9	71,6	5,1	14,4
1991	28779	19480	9299	2047	5899	1022	331
%	100	67,7	32,3	22,0	63,4	11,0	3,6
2002	25568	17734	7834	1669	5433	628	104
%	100	69,4	30,6	21,3	69,4	8,0	1,3

Извор: Пописи становништва 1981,1991, 2002. године

<sup>1</sup> Ради се о становништву досељеном из других република бивше СФР Југославије

Табела 4. Миграциони салдо у општини Сента по декадама

Table 4. Migration balance in the Senta municipality

	Разлика	Арт.средиа	Природни прираштај	Миграциони салдо	Годишња стопа %
1971-1981.	-897	30967,5	-43	-854	-2,76
1981-1991.	-1740	29649	-745	-995	-3,36
1991-2002.	-3160	27199	-1577	-1583	-5,82

Извор: Пописи становништва 1971, 1981, 1991 и 2002. године

декаду, расту у негативном смеру, мада емиграција више узрокује опадању броја становника општине, иако се последњој анализираној декади готово изједначила са природним прираштајем. Годишња стопа миграционог салда је са -2,76 % у декади 1971/1981 година опала на -5,82 % у декади 1991/2002 године (Таб.4). Разлози овако интензивног исељавања су у највећем броју случајева економског карактера. Наиме, нарочито забрињава чињеница да су лица која мигрирају већином млађа од 35 година. Општина Сента и град, имајући у виду садашњу ситуацију, веома ће тешко зауставити ове негативне трендове. Остаје нада да ће можда будућа приватизација или неке ванредне политичке мере учинити ову, засад веома пасивну, општину више привлачном средином.

## Старосна структура становништва

За приказ ове структуре становништва кориштени су подаци пописа 1981, 1991. и 2002.

При погледу на старосну структуру прво што упада у очи је мала заступљеност младе популације од 0 до 24 године. Њихова заступљеност 1981. године износила је 32,9 %, 1991. године била је 30,4 %, а 2002. свега 28,7 % што указује на забрињавајуће велику тенденцију опадања (Таб.5). Надаље, удео становништва старијег од 60 година је доста велик, а заступљеност ове категорије у укупној популацији 2002. године достигла је невероватних 22,9 %. Ако се узме у обзир контингент становништва од 20 до 34 година старости, када се и склапа највећи број бракова, генерално се уочава мањак ове популације у укупној. Такође, уочава се и вишак мушкараца у односу на жене са општом тенденцијом смањивања броја оба пола анализираног контингента становништва. Гледано укупно, удео становништва анализираног контингента од 20 до 34 године између 1981. и 1991. године је опао за 1,9 %, а између две последње анализираних пописне године за 1,5 % и 2002. године износио је 18,9 % (Таб.5).

Анализа опадања удела младог, односно повећавање удела старог становништва наводи на закључак да становништво општине Сента проблематично стари. Једна од мера којом се то старење може бројчано изразити представља индекс старења. Он показује однос броја младих испод 20 година старости и броја старих од 60 и више година старости. У табели 6. приказан је индекс старења 1981, 1991. и 2002. године по насељима у општини Сента. Дефинитивно је да је процес старења у општини прешао границе критичности, а нарочито забрињава темпо којим опада младо, односно повећава се старо становништво. Овако брзо опадање младог, односно повећавање старог становништва последица је првенствено емиграција младог становништва. Најгора ситуација је у селима, међу којима се издвајају Богараш и Кеви. Примера ради за само 20 година у Кевију је индекс старости више него удвостручен (Таб.6). Позна-

**Табела 5. Апсолутне вредности полно-старосног састава становништва општинe Сента према пописима 1981, 1991. и 2002. године**

**Table 5. Absolute values of the population structure by age and sex in the Senta municipality according consensus from 1981, 1991 and 2002.**

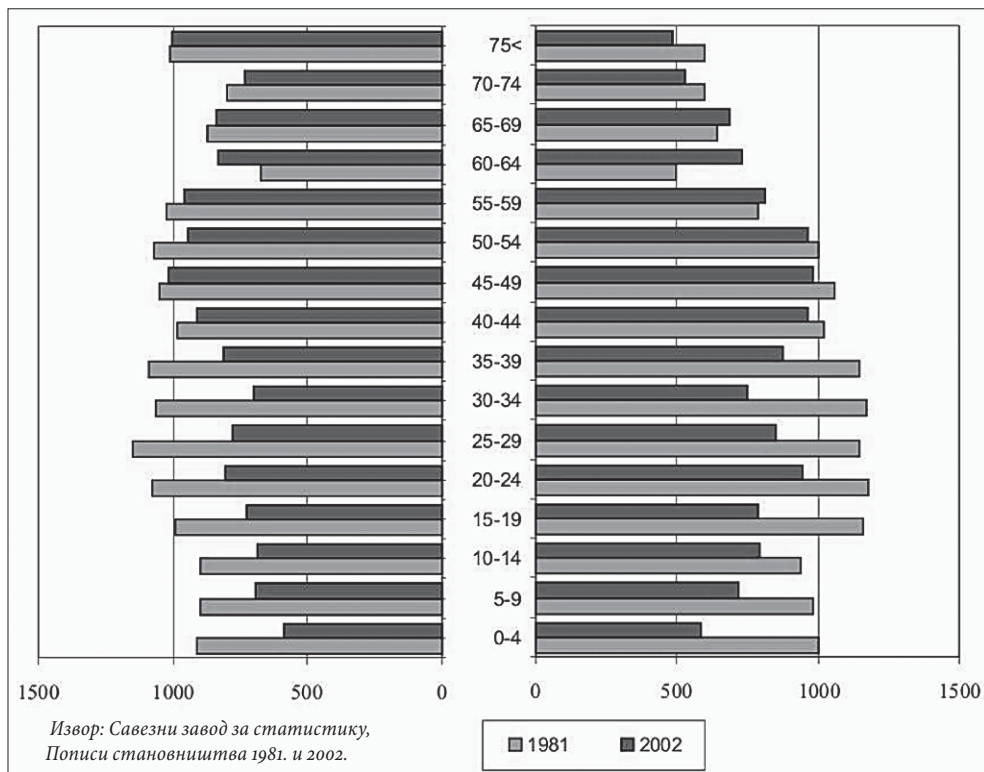
Старосне групе	Попис 1981.			Попис 1991.			Попис 2002.		
	Свега	М	Ж	Свега	М	Ж	Свега	М	Ж
Укупно становника	30519	14941	15578	28779	14147	14632	25568	12499	13069
0-4	1911	999	912	1662	861	801	1177	589	588
5-9	1886	985	901	1703	891	812	1412	721	691
10-14	1838	938	900	1860	961	899	1482	792	690
15-19	2145	1157	988	1787	930	857	1514	788	726
20-24	2254	1176	1078	1723	894	829	1749	943	806
25-29	2297	1147	1150	2003	1069	934	1629	849	780
30-34	2240	1175	1065	2135	1101	1034	1453	750	703
35-39	2239	1149	1090	2169	1072	1097	1689	878	811
40-44	2004	1020	984	2103	1104	999	1879	965	914
45-49	2109	1060	1049	2024	1018	1006	2004	984	1020
50-54	2075	1004	1071	1852	911	941	1910	967	943
55-59	1812	787	1025	1919	952	967	1772	815	957
60-64	1171	495	676	1792	842	950	1565	733	832
65-69	1512	641	871	1439	574	865	1523	684	839
70-74	1395	598	797	839	316	523	1263	527	736
75 и више	1606	598	1008	1688	612	1076	1493	487	1006
Непознато	25	12	13	81	39	42	54	27	27

*Извор: Савезни завод за статистику, Пописи становништва 1971, 1981, 1991. и 2002.*

то је да становништво Војводине стари, али је и познато да је овакво опадање удела младог, односно повећавање удела старог становништва какво је у општини Сента далеко изнад војвођанских просека.

На основу података о средњој старости становништва може се закључити да општина Сента спада у општине са најстаријим становништвом у Србији и Црној Гори. Осим тога, анализа показује да средња старост посматраног подручја, из пописа у попис, бележи све веће вредности. Средња старост становника општине 2002. године износила је 40,93 година. То је за 3,27 више него 1981. и за 2,36 година више него 1991. године. Просечна старост становника Кевија 2002. године износила је 43,89 година, па се ово насеље дефиитивно убраја међу најстарија у земљи (Таб.7).

Темпо којим се смањује младо становништво, односно, темпо којим се повећава старо становништво говори у каквој је кризи популација овог краја. Евидентно је да и ова анализа иде у прилог депопулацији и да се на основу свега може рећи да су услови за обнављање становништва изразито лоши јер је гранична вредност до које се хумана репродукција обнавља нормално, 30 година, а ми видимо да она не само да је изнад тога него се и алармантно повећава.



**Графикон 3. Полно-старосна структура општине Сента 1981. и 2002. године**

**Fig 3. Population structure by age and sex in the Senta municipality**

**Табела 6. Индекс старења становништва општине Сента по насељима по пописима 1981, 1991. и 2002. године**

**Table 6. The rate of aging process in the Senta municipality by settlements according the consensus from sensus**

Насеље	Попис 1981.	Попис 1991.	Попис 2002.
Богараш	0,44	0,81	1,07
Горњи Брег	0,78	0,92	1,03
Кеви	0,69	1,34	1,42
Сента	0,75	0,80	1,03
Торњош	0,65	0,76	0,91
Општина	0,73	0,82	1,04

Извор: Савезни завод за статистику, Пописи становништва 1981, 1991. и 2002. године.

Табела 7. Средња старост становништва општине Сента по насељима по пописима 1981, 1991. и 2002. године

Table 7. The middle age of population in the Senta municipality by settlements according the consensus from census

Насеље	Попис 1971.	Попис 1981.	Попис 2002.
Богараш	35,45	38,19	40,81
Горњи Брег	38,46	38,79	40,65
Кеви	37,71	41,79	43,89
Сента	37,67	37,76	40,93
Торњош	37,64	37,71	39,57
Општина	37,66	38,57	40,93

Извор: Савезни завод за статистику, Пописи становништва 1981, 1991. и 2002. године.

## Женски фертилни контигент

Број жена у оквиру фертилног контигента је од изузетног значаја, јер добне категорије овог контигента чине основу биолошке репродукције. Иначе, овом контигенту припадају жене у стросним групама између 15 и 49. година старости. Из овога се извлачи закључак да у даљем демографском развоју сенћанског подручја веома важну улогу игра кретање репродуктивног контигента жена. Управо овај контигент имао је сталну тенденцију смањивања у току анализираних периода.

Попис 2002. године регистровао је 5760 жена ове категорије или 22,53 % од укупног броја. То је за 0,95 % мање него 1991. односно 1,73 % мање него 1981. године када је број жена репродуктивног периода износио 7404 (Таб.8). Опадање удела ове категорије жена резултат је, првенствено, емиграционих токова али и перманентног смањења природног прираштаја. Ове миграције представљају за женско становништво један од начина напуштања села, пољопривреде и одласка у град. Наведену констатацију потврђује и анализа по насељима у општини Сента, где град Сента бележи највећи проценат репродуктивног контигента жена у укупној популацији. Најмањи проценат, али и највеће опадање је у Кевију где је 2002. године било укупно 168 жена између 15 и 49 година, односно 18,94 % (Таб.8). Ови анализирани процеси и даље трају и вероватно ће се наставити у складу са глобалним трендовима развоја ста-

Табела 8. Фертилни контигент жена и њихово учешће (%) у укупном становништву

Table 8. The fertility of female population and its portion (%) in the total population

Насеље	Попис 1981.		Попис 1991.		Попис 2002.	
	Укупно	%	Укупно	%	Укупно	%
Богараш	258	25,67	171	20,80	142	19,61
Горњи Брег	564	22,24	455	21,00	403	21,33
Кеви	320	22,63	210	19,91	168	18,94
Сента	5831	24,61	5478	24,00	4657	22,94
Торњош	431	23,00	442	23,17	390	22,08
Општина	7404	24,26	6756	23,48	5760	22,53

Извор: Савезни завод за статистику, Пописи становништва 1981, 1991. и 2002.

новништва Војводине, а негативне последице се и те како осећају данас, нарочито, кроз све мањи број деце у општини, и отежано и све касније скалапање бракова.

## Закључак

На основу претходних анализа може се закључити да се становништво општине Сента налази у фази лаганог изумирања. Депопулациони процеси који су захватили конкретно општину Сента карактеристични су и за целу Војводину само, ти трендови нису тако изражени као на дотичном примеру. Код конкретне анализе по насељима даље се закључује да је ситуација нарочито тешка у сеоским насељима. Већ одавно на салашима у околини Богараша и Кевија нема становника, а вероватно, ако не дође до неких ванредних обрта, ни у наведеним салашарским центрима неће бити становника. На основу горе наведених елемената који су изазвали ове крајње негативне демографске трендове, закључује се да је неопходно предузети хитне мере које подразумевају ангажовање, пре свега државних органа. Осим оних класичних мера које државе предузимају код појаве депопулације (олакшице младим брачним паровима, стимулације за стварање породице...) требало би, пре свега, одређеним инвестицијама заинтересовати младе да остану на овим просторима. Наиме, општина Сента лежи на веома плодном земљишту, тачније 2/3 општине налази се под черноземом. То треба да буде окосница развоја овог региона, који би у условима здраве тржишне економије могао да остварује значајне вишкове. Примера ради, дуван који се у општини традиционално гаји, уз појаву озбиљног инвеститора, могао би да препороди већ скоро угашена села у општини. Из свега овога следи да економија данас умногоме утиче на смер одвијања свих демографских процеса у неком крају, па тако и у општини Сента. Остаје нада да ће се и овде убрзо појавити, ако не држава, онда неке приватне компаније које ће наћи интерес да инвестирају у овај у сваком погледу веома богат крај.

## Литература и извори

- Букуров, Б., (1939): Послератне миграције у северозападном Потисју, Гласник геограског друштва, Београд.
- Гаћеша, Н., (1984): Аграрна реформа и колонизација у Југославији, Матица српска, Нови Сад.
- Јаблан, В., (1935): Становништво, Сента – зборник прилога за историју града, Сента.
- Покрајински завод за статистику, Одговарајуће књиге наталитета, морталитета и природног прираштаја (1971-2000)
- Поповић, Д., (1952): Срби у Бачкој до краја XVIII века, Научна књига Београд, Београд.
- Савезни завод за статистику, (1973): Попис станова и становништва у 1971. години, Београд.
- Савезни завод за статистику, (1984): Попис становништва, домаћинства и станова у 1981. години, Београд.
- Савезни завод за статистику, (1994): Попис становништва домаћинства и станова у 1991. години, Београд.
- Савезни завод за статистику, (2002): Попис становништва, домаћинства и станова 2002. године (прелиминарни резултати)
- Ђурчић, С. (1996): Промене броја становника у Војводини, Матица српска Одељење за друштвене науке, Нови Сад.