

ДЕПАРТМАН ЗА ГЕОГРАФИЈУ, ТУРИЗАМ И ХОТЕЛИЈЕРСТВО



Телефон: 021/450-105, Факс: 021/459-696

www.dgt.uns.ac.rs

Департман за географију, туризам и хотелијерство се развио из Катедре за географију која је основана 1962. године при Филозофском факултету у Новом Саду. Данас се налази у саставу Природно-математичког факултета. Департман је својим досадашњим радом показао висок квалитет наставе и научно-истраживачког рада. Четрдесет седам година рада на усмерењу географија и 17 година на усмерењу туризам, указују на богато искуство, а то потврђују и достигнућа. До сада је на Департману дипломирало 2.910 студената, а од тога је око 2.000 дипломских радова из туризма. На Департману је до сада одбрањено 38 специјалистичких радова, 24 мастер радова, 87 магистарски рад и 76 докторских дисертација.

Департман тренутно (средина 2009) има 67 стално запослених, 22 хонорарна професора и предавача и 19 ангажованих последипломаца. На Департману тренутно студира 1848 студената на основним студијама и 82 студента на мастер и докторским студијама.

Основна делатност Департмана је наставно-образовна, научна и издавачка. Наставно-образовни процес се одвија кроз основне, мастер, специјалистичке и докторске студије. Вишегодишња научна истраживања су се остваривала или се тренутно остварују кроз већи број домаћих пројеката (финансирани од стране Републичких министарства и Покрајинских секретаријата) и неколико у сарадњи са страним партнерима. Поред тога професори и сарадници раде на другим научним темама, из области географије, географских информационих система, туризма, одрживог развоја, маркетинга, менаџмента, и слично, које су већ резултат њиховог научног опредељења. Департман издаје три научна часописа. Са најдужом традицијом је Зборник радова (до сада објављено 37 бројева). Већ 13 година излазе часописи „Geographica Pannonica” (међународни часопис са међународном редакцијом на енглеском језику) и часопис „Turizam” (од дванаестог броја 2008. излази на енглеском језику, а од следећег броја имаће међународну редакцију). Од 2001. године Департман штампа и научно-популарни часопис „Геа”, који је стекао велику популарност код ученика, наставника и студената.

Такође, Департман је био организатор бројних научних скупова. Године 1985. био је организатор XIII Конгреса географа СФР Југославије, од 1996. године једном годишње се организује Међународни научни скуп „Савремене тенденције у туризму, хотелијерству и гастрономији” са темама из туризма, хотелијерства, ловног туризма и гастрономије, у склопу сајамске манифестације „ЛОРИСТ”. Професори и сарадници Департмана, са рефератима су до сада учествовали на око 250 научних скупова у земљи и иностранству.

Студентима истраживачима се такође указује велика пажња. Њихово укључивање у научни рад одвија се преко Друштва младих истраживача за географију „Бранислав Букуров”, и одељења Европске географске студентске асоцијације „EGEA” у Новом Саду.

Департман за географију одликује се квалитетном наставом, компетентношћу и еминентношћу професора и сарадника, комфорним простором, техничком опремљеношћу, богатом библиотеком (око 16500 књига) и добром традицијом. Захваљујући разгранатим међународним контактима наших про-

фесора, набавља се велик број научних часописа из целог света, што омогућава активно укључивање у најновија научна достигнућа.

Студенти који дипломирају на Департману за географију, туризам и хотелијерство имају широке могућности запошљавања у основним и средњим школама, факултетима, институцијама које се баве заштитом природе, центрима за демографска истраживања, урбанистичким заводима и разним општинским службама, у туризму, маркетингу, хотелијерству, саобраћајним компанијама, туристичким агенцијама, научним институцијама које се баве туризмом и утицајима туризма на одрживи развој и слично.

Департман за географију, туризам и хотелијерство чини шест катедри: Катедра за физичку географију, Катедра за друштвену географију, Катедра за регионалну географију, Катедра за туризам, Катедра за хотелијерство и Катедра за ловни туризам.

На Департману, у извођењу наставе, учествује и неколико страних гостујућих професора, преваходно еминентних стручњака из области економије и туризма: два из Мађарске, један из Италије, један из Аустралије, један из Хрватске, један из Низоземске и један из Грчке.

■ СТУДИЈЕ

Наставно-образовна делатност се одвија кроз основне академске студије, мастер и докторске студије. Основне академске студије имају два основна смера: ГЕОГРАФ и МЕНАџЕР.

Студијски програм за стицање звања **Географ** обухвата географско образовање прилагођено формирању стручњака за потребе извођења наставе из географије. Ове трогодишње студије обухватају садржаје из општеобразовних и стручних географских предмета. Студенти у току студија савлађују фундаменталне физичко-географске, друштвено-географске и регионално-географске дисциплине, као и основне педагошке и психолошке садржаје. Школовање траје 6 семестара (180 ЕСПБ) и услов је за добијање звања Географ.

По успешно завршеном трогодишњем школовању, студије се могу наставити да би се добило звање - мастер. Настављањем двогодишњих (четворосеместралних) мастер студија (180 + 120 = 300 ЕСПБ) стиче се звање *Дипломирани географ - мастер професор*. Друга могућност је наставак двогодишњих мастер студија на групи *Геоинформатичар*. По успешно завршеном школовању стиче се звање *Дипломирани географ - мастер геоинформатичар (стручњак из области географских информационих система)*. Студијски програми чине обавезни и изборни предмети. Студије се завршавају израдом и одбраном мастер (дипломског) рада.

У оквиру студијског програма **Менаџер** најновијим изменама садржаја студија извршено је суштинско и свестрано залажење у најважније области туризма, што је студијама дало интердисциплинарни карактер. Студије које трају 6 семестара (180 ЕСПБ) подразумевају стицање звања **Менаџер**. Студенти на овим студијама стичу знања из географско-просторних основа туризма (темељ-

ни туристички ресурси), основних економских аспеката ове области, културно-историјских итд. уз обавезно изучавање енглеског и немачког језика. Студије обухватају и комплексни регионални аспект туризма у свету и нашој земљи. Пословни сегмент туризма заступљен је у садржајима из домена финансијског менаџмента, менаџмента у туризму, маркетинга и друго.

Студент приликом уписа студијског програма **Менаџер** бира један од четири изборна модула: *Туризам, Хотелијерство, Гастрономију или Ловни туризам.*

По успешно завршеном трогодишњем школовању студије је могуће наставити двогодишњим студијама (120 ЕСПБ) и тиме стећи звање - мастер (180 + 120 = 300 ЕСПБ) и то: **Дипломирани менаџер - мастер.** Студијски програм чине обавезни и изборни предмети. Студент приликом уписа овог студијског програма бира један од три изборна модула: *Модул Туризам, Модул Хотелијерство или Модул Ловни туризам.* Студије се завршавају израдом и одбраном мастер (дипломског) рада.

Студијски програми за стицање звања Дипломираног професора двопредметних студија - мастер (*Географија - информатика и Биологија - географија*), представљају новину која је уведена у школовање стручњака за извођење наставе из географије и још једне наставно-научне области биологија или информатика која је заступљена на Природно-математичком факултету у Новом Саду. Тиме је пружена могућност бржег и једноставнијег запошљавања младих људи, који показују афинитет према просветном позиву, односно наклоност према природним наукама. Познато је да је географија као синтетичка наука пријемчива према другим аналитичким научним дисциплинама. Студенти на овим студијама стичу знања из географских предмета који имају опште стручни грански и међугрански карактер што им пружа могућност да ове садржаје прожимају са дисциплинама друге паралелне природне науке. Проналажење додирних тачака две науке и њихово комбиновање омогућиће им рационално усвајање потребних знања и касније плодотворно преношење на ученике.

Завршетком овог интегрисаног студијског програма у трајању од 10 семестара (300 ЕСПБ) добијају се звања: *Дипломирани професор двопредметних студија - мастер (географија - информатика)*, односно *Дипломирани професор двопредметних студија - мастер (биологија - географија).*

Докторске студије

Докторске студије представљају законску новину и организују се из области Геонаука (Географија) и Менаџмента (Туризам). Трају три године - 480 ЕСПБ (300 + 180 ЕСПБ). У току прве и друге године студенти на разне начине (усмено, писмено, практично, кроз семинарске и слично) полагају испите, док у трећој години бирају тему и почињу рад на докторској дисертацији. Докторат се ради самостално, под руководством ментора, кога одређује Наставно-научно веће.

Теренска настава

Теренска настава је предвиђена током целокупних студија наставним планом студијског програма за стицање звања: *Географ, Дипломирани географ - мастер професор, Дипломирани географ - мастер геоинформатичар, Дипломирани професор двопредметних студија - мастер (географија - информатика), Дипломирани професор двопредметних студија - мастер (биологија - географија)*, при Департману за географију, туризам и хотелијерство Природно-математичког факултета у Новом Саду. Теренска настава на смеру Двопредметних (петогодишњих) студија биологија-географија изводи се делом у оквиру наставног програма Департмана за географију, туризам и хотелијерство а делом у оквиру Департмана за биологију и екологију. Задатак теренске наставе је да студенти географске предмете и појаве, њихове међусобне везе, привредне објекте, насеља и пределе посматрају непосредно у стварности и да на тај начин стичу јасне перцепције, трајне представе и животно чињенично знање које ће им користити да боље схвате теоријске садржаје. На теренској настави користе се различите методе: непосредно посматрање географске стварности, истраживачки разговор, наставни разговор, излагање, објашњавање, описивање и др.

Маршрута теренске наставе је таква да омогућава стицање појмовне основе из низа предмета са којима ће се студенти сусретати у току студија. Тако се стручним анализирањем планина, лесних заравни, лесних тераса, алувијалних равни река и сл. стичу основна знања из геологије и геоморфологије. Посматрањем и анализом водених токова, језера, бара, мочвара стичу се апликативни облици знања из хидрологије. Проучавањем биљног и животињског света на терену постиже се већа очигледност у настави биогеографије и њена веза са земљиштем и другим елементима и факторима природне средине. У оквиру друштвене географије непосредно се стичу сазнања из становништва, насеља, привреде и др. Осим тога што теренска настава има тематски карактер, што значи да обухвата тзв. гранске садржаје, оне су, такође, и регионалногеографске јер сачињавају и комплексно посматрање одређених простора. Тај аспект теренске наставе служи за потпуно упознавање простора са свим саставним елементима, у њиховој међусобној зависности.

Студијски програм за стицање звања Менаџер и Дипломирани менаџер - мастер такође предвиђа теренску наставу током свих година школовања.

Итинерери теренске наставе, пружају могућност студентима да се под вођством професора и асистената, упознају са, природним и антропогеним ресурсима, организацијом и руковођењем туризмом, квантитативним и квалитативним карактеристикама материјалне базе туризма, прометом и облицима туризма у нашој земљи и неким европских земаља, а тиме и са суштином и функцијом укупне туристичке понуде и активности. У оквиру тога на терену ће се сусрести са објектима хотелијерства и то како основним (хотели, мотели) тако и са комплементарним (кампинг, разна одмаралишта, домови разних врста и др.); ресторатерства (објекти са простим и сложеним видовима услуга); комуникационим факторима (општа и посебна саобраћајна мрежа); туристичком инфраструктуром у ужем смислу (комунална уређеност) и туристичком инфраструктуром у ширем смислу (паркови, ловишта, резервати, видиковци, конгрес-

ни објекти и др.); туристичком супраструктуром (трговинском мрежом, мрежом занатских радњи и другим привредним објектима у функцији туризма). У контакту са елементима материјалне базе они ће према упутствима професора и асистената бити у могућности да непосредно посматрају и процењују њено функционисање.

Специфичан комплекс природних, културно-историјских вредности и материјалне основе формира одговарајуће туристичко место или дестинацију. Овом теренском наставом студенти ће бити у могућности да се конкретно упознају са специфичностима туристичких дестинација у Србији и у окружењу, а такође и са туристичким вредностима и функцијама најважнијих градова, приморских, планинских, бањских, климатских и осталих туристичких места. При томе ће бити упознати са елементима и вредностима који имају пресудан значај у формирању физиономије и карактера таквих места или дестинација.

На основу садржаја туристичке понуде простора који ће бити предмет посете формирају се и одговарајући облици туристичких кретања. Задатак теренске наставе је да студенти упознају суштину међувеза атрактивних, материјалних и организационих фактора и врсте туристичких кретања, као и у којој мери су оптималне могућности таквих веза реализоване.

У оквиру студијског програма за стицање звања Географ и Менаџер теренска настава се изводи током све три године школовања.

- На I години студија теренска настава се за све модуле изводи по Војводини, на почетку школске године (у I семестру), а траје 3 до 5 дана.
- На II години студија теренска настава се изводи по Западној Србији, и модификована је у зависности од модула. За модул Ловни туризам теренска настава се, на овој години студија, организује по ловиштима на простору Војводине.
- На III години студија теренска настава на смеру Географ и Менаџер (модул Туризам) се изводи у Источној Србији (у VI семестру), у трајању 4 до 6 дана, док се за смер Менаџер, модули Хотелијерство и Гастрономија, теренска настава изводи у Централној Србији (у IV семестру), траје 4 до 6 дана, а за смер Менаџер модул Ловни туризам, теренска настава се изводи по Западној Србији (у VI семестру), а траје 4 до 6 дана.

За *студијске програме мастер студија* такође се организује теренска настава, током обе године школовања.

- На I години мастер студија теренска настава се за све смерове, модификована по модулима, изводи на простору Србије (II семестар), Црне Горе и БиХ, а траје 5 до 7 дана.
- На II години мастер студија теренска настава се за све смерове, модификована по модулима, изводи се у једној или више држава бивше Југославије или околних земаља (IV семестар), а траје 6 до 8 дана.

По одлуци Наставно-научног већа Департмана, за географију, туризам и хотелијерство, за студијске програме основних и мастер студија, уместо напред наведених теренских програма, могуће, је организовати стационарану теренску наставу.

За студијске програме *докторских студија* организује се теранска настава по европским земљама један пут у току школовања.

Трошкове теренске наставе сnose студенти без обзира на статус (буџет, самофинансирање).

Центри

Током 1997. на Департману за географију, туризам и хотелијерство, Природно-математичког факултета из Новог Сада основан је **ГИС Центар**, који је био међу првима у нашој земљи. Од оснивања Центар је учествовао у научно истраживачким и комерцијалним пројектима, едукацији, мултимедијалном издаваштву и другим активностима везаним за географске информације и дигиталну картографију.

Географски Информациони Систем (ГИС) је систем за прикупљање, анализу, манипулисање и графичко представљање просторних информација. ГИС је унео револуцију у анализу просторних података, пре свега због неупоредиво веће брзине претраживања, уноса нових података, њихове анализе и очигледног представљања у односу на класичне методе примењиване у географији и картографији. ГИС омогућава лако управљање великим обимом информација које су на било који начин везане за одређени простор (адресе, катастарске парцеле, статистички подаци везани за насеља, општине, просторни планови, итд). Осим значајне улоге у научном раду, примена ГИС-а постаје врло популарна у најразличитијим активностима:

- пољопривреда, шумарство, рударство и експлоатација минералних сировина (дигиталне карте, аеро и сателитски снимци усева, праћење квалитета земљишта, климатских утицаја, калкулација приноса, итд.);
- државне и локалне јавне службе - катастар, геодетски завод, заводи за просторно планирање и заштиту животне средине, полиција, војска, хитне службе;
- туризам - презентација туристичке понуде путем интернета, која омогућава брзо претраживање дестинација са траженим особинама, тематске карте у туризму;
- трговина - анализа тржишта (подаци о продаји, размештају продајне мреже у односу на потенцијалне купце, итд);
- саобраћај (праћење и управљање возним парком код авио и бродских компанија, аутопревозника, железница, градског превоза, такси служби);
- агенције за некретнине - ГИС база података, омогућава тренутно проналажење тражених локација (спратност, квадратура, цена, итд) и лако ажурирање базе података;
- статистичке службе (попис и регистар становништва);
- осигуравајућа друштва - анализа природних ризика (поплаве, клизишта, итд) на основу којих се формирају полисе;
- менаџмент инфраструктуре - водовод, канализација, изградња и одржавање путева, телекомуникационе и електро-енергетске мреже.

Према опрељености за извођење наставних активности везаних за географске информационе системе, Департман за географију, туризам и хотелијерство спада међу водеће институције у Србији.

Департман располаже савременом рачунарском учионицом где студенти у оквиру наставних активности раде са софтверским пакетом ESRI - ArcGIS који данас у свету представља стандард у области коришћења ГИС-а. Учионица је опрељена са 25 рачунара, повезаних на интернет путем академске мреже.

Осим наставних активности најбољи студенти могу активно узети учешће и у појединим сегментима ГИС пројеката, и на тај начин стећи неопходно практично искуство. ГИС центар располаже неопходним стручним, хардверским и инфраструктурним капацитетом за пружање услуга везаних за прикупљање, анализу и презентацију просторних информација. ГИС центар пружа следеће услуге:

- прикупљање и обрада просторних информација (теренски рад, GPS премер жељених локација, обрада статистичких података),
- дигитализација свих врста карата,
- израда и анализа дигиталних модела рељефа (за потребе планирања изградње, пољопривреде, рударства, телекомуникационе мреже),
- израда тематских карата, приказ просторне дистрибуције статистичких показатеља,
- израда интерактивних мултимедијалних презентација са електронским картографским материјалом (CD или интернет презентација) које омогућавају атрактивно и очигледно представљање података, њихово брзо и лако претраживање и унос нових података од стране корисника,
- обука у коришћењу ГИС софтвера.

Поред ГИС центра, на Департману постоје и *Центар за климатолошка и хидролошка истраживања*, *Центар за страни језик струке*, *Центар за демографска истраживања*, а у оснивању је и *Центар за едукацију у туризму и угоститељству*.

У оквиру Департмана функционише и *Радионица „Траг“* - ресторански простор који се користи као лабораторија за практичну наставу студената хотелијерства и гастрономије. Неколико истраживача са нашег и Департмана за биологију и екологију формирало је лабораторију ЛАПЕР (Лабораторија за палеоклиматску реконструкцију).

Активну улогу у процесу обезбеђења квалитета има и *Маркетинг тим Департмана за географију, туризам и хотелијерство* основан 2005. године, који је саставни део Маркетинг тима ПМФ-а. Поред осталих задатака, Маркетинг тим има и задатак представљања Департмана у јавности. Те активности обављају се:

- на сајмовима - Међународном сајму образовања у Новом Саду (до сада 4 пута) и Београду (једном); Међународном сајму туризма у Београду (до сада 4 пута),
- ученицима средњих школа на простору Републике Србије и Републике Српске (током школске 2007/08. обављено је 55 промоција),

- гостовањем у радио и ТВ емисијама различитих радио и ТВ станица на подручју Републике Србије (Нови Сад, Кикинда, Сокобања, Зајечар, ...),
- учествовање на разним саветовањима, округлим столовима, едукацијама и сличним активностима.

Рад наставника и сарадника, али и ненаставног особља на Департману, прати се путем *анкетирања студената*. Анкетирање се обављају у последњем месецу сваког семестра и обухвата све студијске програме и све предмете. Преко студентских анкета се проверава и утврђује да ли наставници и сарадници, обављају адекватно свој посао и имају ли коректан и професионалан однос према студентима. Резултати анкета омогућују планирање развоја наставничког кадра у наредном периоду, али указују на недостатке које треба исправити. На Департману се редовно анализира пролазности по предметима и испитним роковима.

Правилником о самовредновању студија, педагошког рада наставника и услова рада утврђено је да су анкете којима се испитују ставови и мишљења студената о питањима из свих области које се проверавају у процесу самовредновања обавезни елемент самовредновања на Факултету. Део резултата анкете доступан је јавности.

Да је рад наставника и сарадника квалитетан показују и резултати анкете (2007/2008), по којима је просечна оцена код наставника веома висока и износи 8,92 (на скали од 5 до 10), а висока је и код сарадника (8,69). Веома висока просечна оцена наставника креће се од 8,72 на првој години до 9,18 на четвртој години и указује на изузетан квалитет наставе и сарадње професора са студентима.

ОБАВЕЗА СТУДЕНАТА ПРЕМА СТУДИЈСКОМ ПРОГРАМУ

Осим обавезних предмета студенти су дужни да се у току једног семестра самостално опредељују за један или више изборних предмета (како је предвиђено одговарајућим Наставним планом).

Ако се за предмет определи мање од пет студената неће се организовати редовна настава већ ће се наставни процес одвијати у облику консултација.

Студент који не положи испит из обавезног предмета до почетка наредне школске године, уписује исти предмет.

Студент који не положи изборни предмет до почетка наредне школске године, може поново уписати исти предмет или се определити за други изборни предмет.

СТРУЧНА ПРАКСА СТУДЕНАТА

Извођење наставе стручне праксе има кључну улогу у систему школовања свих кадрова, а у нашем случају посебно кадрова из области туризма, хотелијерства, ловног туризма и гастрономије.

Најзначајнија специфичност везана за едукацију кадрова из области гастрономије, ресторатерства и хотелијерства је усвајање различитих практичних

знања. Због тога примарни сегмент наставе из ове области ресторатерства, хотелијерства и гастрономије треба да представља усвајање знања путем стручне праксе. Образовање будућих угоститељских и хотелијерских радника се одликује сталним напретком који прати иновације у угоститељској пракси. Студенти на пракси савладавају поједине операције, технике и поступке из предмета који су предвиђени Планом у оквиру студијског програма.

Према наставном плану и програму на Департману за географију, туризам и хотелијерство стручна пракса је обавезна из области туризма, хотелијерства, ловног туризма и гастрономије. Практика се састоји из неколико фаза:

1. припремна стручна пракса у кабинетима или на терену,
2. стручна пракса у наставним радионицама факултета и
3. обављање стручне праксе у лиценцираним угоститељским објектима (категорисаним).

У првој години припремна стручна пракса у првом семестру је у трајању од 30 радних сати, а у другом семестру 56 радних сати, односно укупно 86 радних сати (10 ЕСПБ).

За другу и трећу годину у зимском и летњем семестру по 56 сати, односно укупно 112 радних сати, изводиће се под руководством стручних сарадника у наставним радионицама факултета или у градским лиценцираним угоститељским објектима са којима факултет потпише уговор.

Извођење летње праксе у трајању од 60 дана (480 радних сати, 12 ЕСПБ) у објектима хотелијерства и ресторатерства у земљи или иностранству (са којима Факултет има потписан Споразум о сарадњи), у току које је студент дужан да уредно води Дневник летње праксе, који након повратака са праксе предаје на оверу одговорном лицу, јер представља наставну обавезу без које се не може уписати наредни семестар.

Студенти који одлазе на летњу праксу у иностранство рангирају се на основу:

- резултата тестова страних језика (енглески и немачки као обавезни или других језика),
- просечне оцене током студирања,
- оцене с припремне праксе,
- оцене с праксе у Наставним радионицама,
- оцене са летње праксе,
- општег утиска о студенту у току студирања (однос према раду, понашање на настави, вежбама, пракси и теренском раду).

Приликом одабира се врши строга селекција студената, због тога што студенти боравећи на пракси представљају свој Факултет, а свакако и земљу током свог боравка у иностранству.

По обављеној стручној пракси студенти добијају оверен сертификат (потврду) који им представља својеврсну улазницу у свет туризма и хотелијерства у нашој земљи и у иностранству.

Студенти су дужни да за стручну праксу обезбеде:

1. радно одело - униформу;

- *хотелијери* - бела кошуља, црне панталоне/сукња, црни прслук и сако, црне ципеле, лептир машна;
 - *гастрономи* - бела одела или бели мантил и капу;
2. дневник праксе;
 3. санитарне књижице (ваде се у Институту за заштиту здравља, Футошка 21 Н. Сад, важе 6 месеци);
 4. важеће пасоше.

Студенти су у практичну наставу укључени од 2001. године. Од тада је кроз практичну наставу прошло око 800 студената. До сада су студенти Департмана своју стручну праксу обављали у преко 30 хотела, од чега је 25 у иностранству (Црне Гора, Република Српска, Хрватска, грчка острва - Кос и Родос, Велика Британија - врхунски градски хотели у Лондону, Словенија - нека планинска туристичка места на Алпима, Уједињени Арапски Емирати - Дубаи).

Студенти Департмана за географију, туризам и хотелијерство, у оквиру неких предмета добијају задатке да осмишљају и реализују пројекте, или пак раде истраживачке радове, који се тичу њиховог упућивања у проблематику туризма, угоститељства, ловног туризма и гастрономије. За своје радове су на неким такмичењима освајали и националне и међународне медаље (гастрономија). Нека истраживања уводе их у практична знања из туризма и економије или у изучавање појединих облика туризма и друго. Кроз такве активности студенти обављају и део испитних активности или обаве део истраживања које касније могу искористити при изради дипломског рада. Тако из предмета *Анимација у туризму* имају задатак осмишљавања и реализације пројекта, који се односи на организацију тематске вечери. Како се почело са реформом наставних планова и програма и приближавања начина студирања наших студената европским трендовима, јавила се идеја да се на овај начин то обезбеди и нашим студентима. Студенти израдом и реализацијом оваквих пројеката имају могућност да оно што уче у теорији у оквиру предмета *Анимација у туризму*, али и кроз предмете *Основе туризма*, *Маркетинг и Менаџмент у туризму*, *Туристичке регије Света*, *Спортско-рекреативни туризам*, *Менаџмент туристичких агенција*, *Менаџмент догађаја*, *Менаџмент културног туризма*, *Културна добра у туризму*, *Гастрономска култура и традиција*, *Географија гастрономије и националне кухиње*, *Системи услуживања и друго*, примене у пракси и стекну важно применљиво знање. На овај начин они показују своју креативност, али и спремност за тимски рад.

ОБРАЗОВНИ ПРОФИЛИ НА ДЕПАРТМАНУ ЗА ГЕОГРАФИЈУ, ТУРИЗАМ И ХОТЕЛИЈЕРСТВО - студијски програми

Основне академске студије 180 ЕСПБ

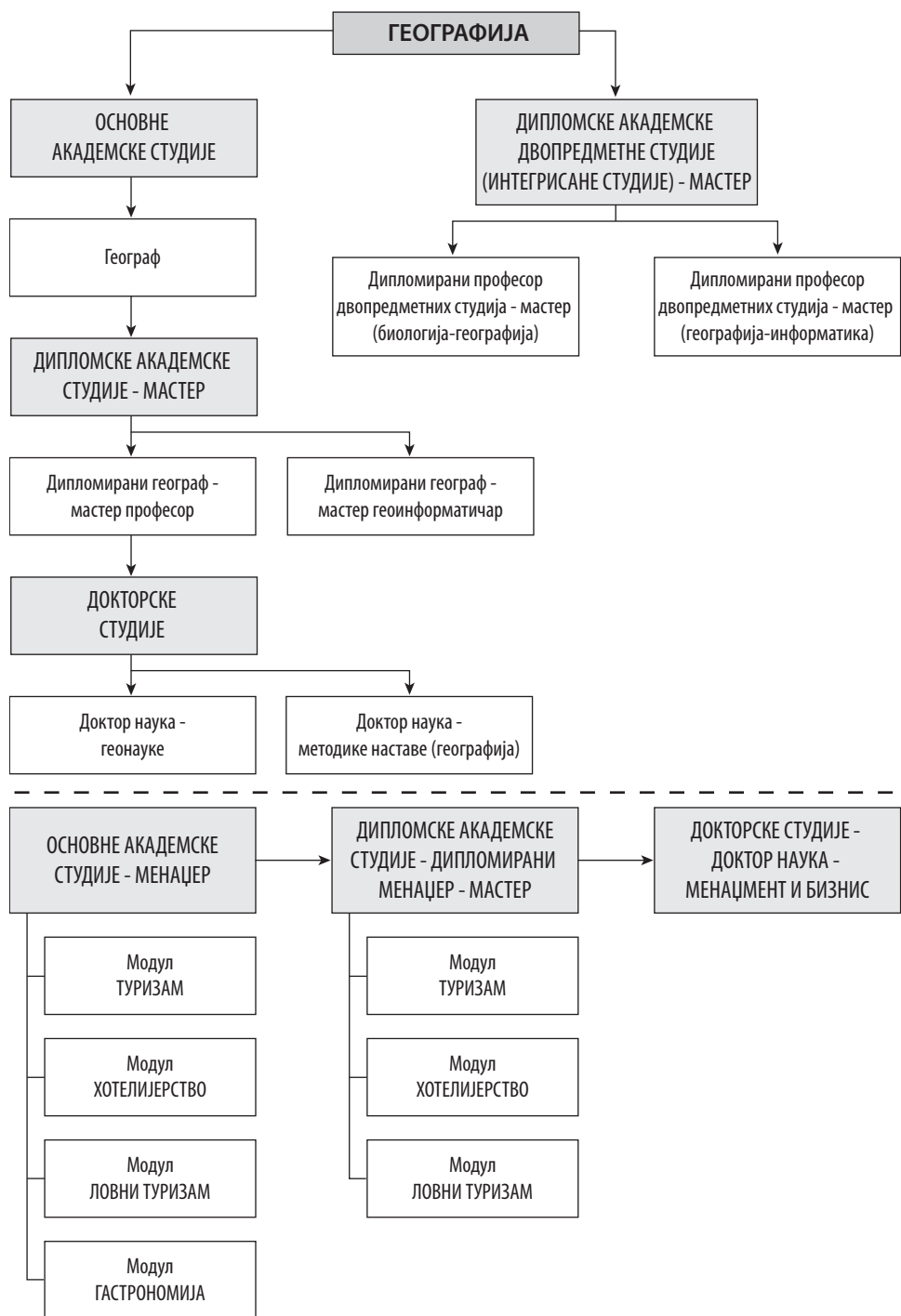
- Студијски програм Географ (180 ЕСПБ)
- Студијски програм Менаџер (180 ЕСПБ) (Модули: туризам, хотелијерство, гастрономија и ловни туризам)

Дипломске академске студије – мастер 300 ЕСПБ (180+120 ЕСПБ)

- Дипломирани географ - мастер професор
- Дипломирани географ - мастер геоинформатичар
- Дипломирани професор двопредметних студија - мастер (биологија - географија)
- Дипломирани професор двопредметних студија - мастер (географија - информатика)
- Дипломирани менаџер - мастер (Модули: туризам, хотелијерство и ловни туризам)

Докторске студије 480 ЕСПБ (300+180 ЕСПБ)

- Доктор наука - геонауке (географија)
- Доктор методике наставе природних наука - географија
- Доктор наука - менаџмент и бизнис



Шематски приказ проходности на студијама ГЕОГРАФИЈЕ и МЕНАџМЕНТА (ТУРИЗАМ)